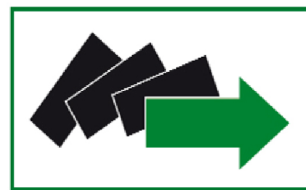




**WOJEWÓDZTWO
ŚWIĘTOKRZYSKIE**



**WOJEWÓDZKI URZĄD PRACY
W KIELCACH**

INFORMACJA

O POZIOMIE I STRUKTURZE BEZROBOCIA W WOJEWÓDZTWIE ŚWIĘTOKRZYSKIM

w październiku 2021 roku

Kielce, listopad 2021 r.

Spis treści:	strona
I. POZIOM I STRUKTURA BEZROBOCIA W WOJEWÓDZTWIE	1 - 16
II. BEZROBOCIE WEDŁUG URZĘDÓW PRACY	17 - 26
III. KARTOGRAMY	27

I. POZIOM I STRUKTURA BEZROBOCIA W WOJEWÓDZTWIE na koniec października i w okresie 10 miesięcy 2021 roku

1. Poziom i stopa bezrobocia

Liczba bezrobotnych w woj. świętokrzyskim według stanu na 31.10.2021 r. wyniosła 38.113 osób, w tym:

- 9.711 bezrobotnych do 30 roku życia (25,5% ogółu),
w tym 4.837 bezrobotnych do 25 roku życia (12,7%),
- 19.979 bezrobotnych kobiet (52,4%),
- 20.669 bezrobotnych zamieszkałych na wsi (54,2%),
- 32.787 bezrobotnych bez prawa do zasiłku (86,0%),
- 5.326 bezrobotnych z prawem do zasiłku (14,0%),
- 1.457 bezrobotnych w okresie do 12 miesięcy
od dnia ukończenia nauki (3,8%),
- 2.810 bezrobotnych niepełnosprawnych (7,4%).

Poziom bezrobocia na koniec października 2021 roku był:

- **niższy** o **1.056 osób**, tj. o **2,7%** w porównaniu do 30.09.2021 r.,
- **niższy** o **5.904 osoby**, tj. o **13,4%** w porównaniu do 31.10.2020 r.
- **niższy** o **6.768 osób**, tj. o **15,1%** w porównaniu do 31.12.2020 r.

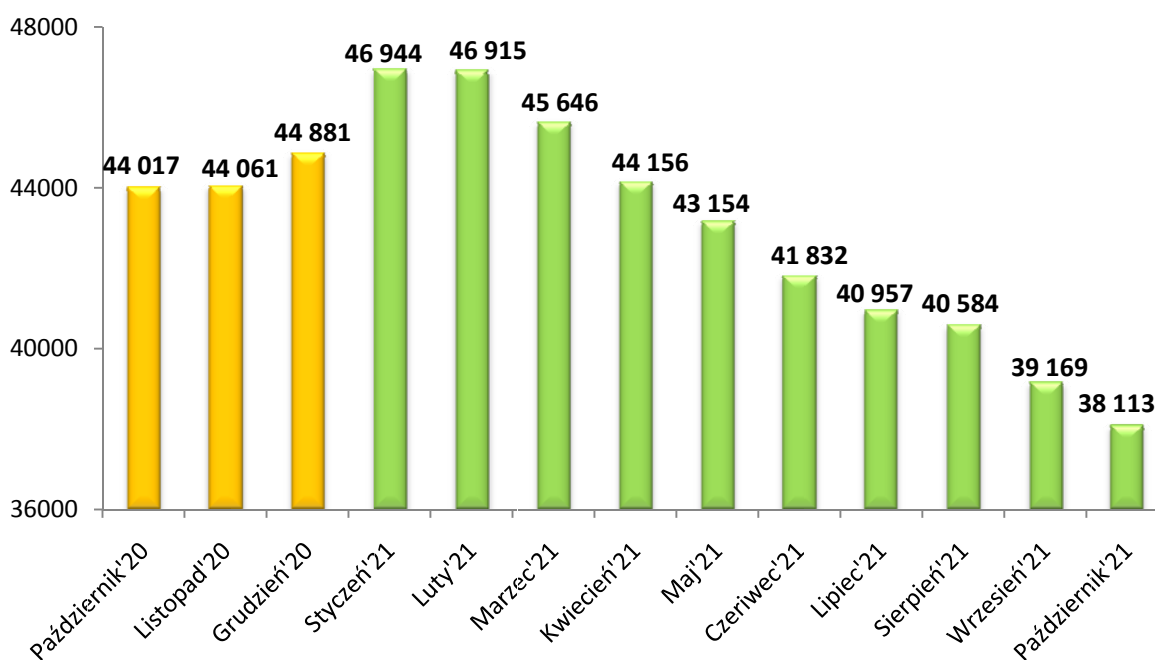
W porównaniu do września 2021 roku spadek poziomu bezrobocia wystąpił w 13 powiatach, przy czym najsilniejszy procentowy odnotowano w: jędrzejowskim - 8,2% (188 osób), staszowskim - 6,6% (128 osób), koneckim - 6,1% (186 osób) i buskim - 4,4% (55 osób). **Niewielki wzrost poziomu bezrobocia** wystąpił tylko w powiecie starachowickim o 0,3% (9 osób).

W odniesieniu do października 2020 roku spadek poziomu bezrobocia odnotowano we wszystkich powiatach, przy czym najsilniejszy procentowy w: ostrowieckim o 22,9% (929 osób), koneckim - 21,9% (800 osób), kieleckim - 21,4% (1.530 osób) i staszowskim - 20,0% (451 osób).

Stopa bezrobocia na koniec października 2021 roku ukształtowała się w województwie na poziomie **7,3%**, a w kraju wyniosła **5,5%**, co oznacza spadek o 0,2 punktu procentowego w porównaniu do poprzedniego miesiąca w województwie, natomiast w kraju odnotowano spadek o 0,1 p.p. W skali roku stopa bezrobocia zmniejszyła się w województwie o 1,0 p.p. (w kraju o 0,6 p.p.).

W regionie nadal utrzymuje się znaczne zróżnicowanie terytorialne natężenia bezrobocia. **Najwyższa stopa bezrobocia** wystąpiła w powiatach: skarżyskim - 15,6%, opatowskim - 12,3% i koneckim - 9,9%, natomiast **najniższa** w: buskim - 3,3%, m. Kielce - 5,4%, włoszczowskim - 6,0%, jędrzejowskim i pińczowskim - po 6,1%. Różnica między najwyższą, a najniższą stopą bezrobocia wyniosła 12,3 punktu proc.

Liczba bezrobotnych w okresie od października 2020 r. do października 2021 r.



2. Zmiany w poziomie bezrobocia na przestrzeni 10 miesięcy 2021 roku:

- zarejestrowano 42.410 bezrobotnych (napływ),
- wyrejestrowano 49.178 bezrobotnych (odpływ).

Wśród nowo zarejestrowanych bezrobotnych:

- 23.089 zamieszkiwało na wsi (54,4% napływu), a 19.321 w mieście (45,6%),
- 21.178 to kobiety (49,9%), a 21.232 to mężczyźni (50,1%),
- 10.790 posiadało prawo do zasiłku (25,4%),
- 35.695 poprzednio pracowało (84,2%), a 6.715 dotychczas nie pracowało (15,8%).

W populacji bezrobotnych poprzednio pracujących przeważali mężczyźni (50,3%), natomiast wśród dotychczas niepracujących kobiety (51,4%).

Z ogółu nowo zarejestrowanych bezrobotnych:

- 8.126 osób rejestrowało się po raz pierwszy, tj. 19,2% napływu,
- 34.284 osoby zarejestrowały się po raz drugi i kolejny, tj. 80,8%.

Największy udział bezrobotnych powracających do rejestru po raz kolejny zanotowano w powiecie: ostrowieckim - 86,0%, koneckim i skarżyskim - po 84,7%, opatowskim - 84,1%, starachowickim - 82,2%, staszowskim - 81,2% oraz sandomierskim - 80,1%, natomiast najniższy w: pińczowskim - 69,3% i kazimierskim - 75,4%.

Przyczyny wyłączenia z rejestru 49.178 bezrobotnych:

- podjęcie pracy przez 27.659 osób, co stanowiło 56,2% ogółu wyłączonych,
- rozpoczęcie stażu - 5.517 osób, tj. 11,2%,
- rozpoczęcie szkolenia - 1.047 osób, tj. 2,2%,
- rozpoczęcie prac społecznie użytecznych - 336 osób, tj. 0,7%,
- niepotwierdzenie gotowości do pracy - 4.823 osoby, tj. 9,8%,
- dobrowolna rezygnacja ze statusu bezrobotnego - 3.149 osób, tj. 6,4%,
- odmowa bez uzasadnionej przyczyny przyjęcia propozycji odpowiedniej pracy lub innej formy pomocy, w tym PAI - 1.830 osób, tj. 3,7%,
- nabycie praw emerytalnych lub rentowych, nabycie praw do świadczenia przedemerytalnego, osiągnięcie wieku emerytalnego - 1.320 osób, tj. 2,7%,
- pozostałe przyczyny - 3.497 osób, tj. 7,1 ogółu wyłączonych.

Do najważniejszych przyczyn wyłączenia z rejestrów należy podjęcie pracy - 56,2%, rozpoczęcie stażu - 11,2% oraz niepotwierdzenie gotowości do pracy - 9,8%.

3. Bezrobotni będący w szczególnej sytuacji na rynku pracy

Na koniec października 2021 roku zarejestrowanych było **32.798 osób** będących w szczególnej sytuacji na rynku pracy¹ (86,1% ogółu), w tym 17.573 kobiety (53,6%).

L.p.	Osoby, będące w szczególnej sytuacji na rynku pracy	Liczba bezrobotnych	%*	Kobiety	%*	Mężczyźni	%*
Bezrobotni zarejestrowani w województwie na koniec października 2021 roku							
1	Do 30 roku życia	9 711	25,5	5 641	14,8	4 070	10,7
	w tym bezrobotni do 25 roku życia	4 837	12,7	2 564	6,7	2 273	6,0
2	Długotrwale bezrobotni	22 170	58,2	12 101	31,8	10 069	26,4
3	Powyżej 50 roku życia	9 785	25,7	3 492	9,2	6 293	16,5
4	Korzystające ze świadczeń pomocy społecznej	191	0,5	139	0,4	52	0,1
5	Posiadające co najmniej jedno dziecko do 6 roku życia	6 607	17,3	5 872	15,4	735	1,9
6	Posiadające co najmniej jedno dziecko niepełnosprawne do 18 roku życia	36	0,1	27	0,1	9	0,0
7	Bezrobotni niepełnosprawni	2 810	7,4	1 269	3,3	1 541	4,1

*Dane dotyczące udziału % obliczone zostały w stosunku do ogólnej liczby zarejestrowanych bezrobotnych w województwie.

¹ Liczba bezrobotnych spełniających przynajmniej jedno z kryteriów wymienionych w art. 49 ustawy o promocji zatrudnienia i instytucjach rynku pracy (j. t. Dz. U. z 2020 r., poz. 1409 z późn.zm.). Osoby spełniające jednocześnie kilka kryteriów w ogólnej liczbie wykazywane są tylko raz.

3.1. Bezrobotni do 30 roku życia

Na koniec października 2021 roku w rejestrach pozostawało **9.711 osób do 30 roku życia**, czyli **25,5%** ogółu bezrobotnych, w tym 5.641 kobiet (58,1%). W porównaniu do października 2020 roku populacja ta zmniejszyła się o 2.660 osób (o 21,5%), a udział zmniejszył się o 2,6 p.p.

W okresie 10 miesięcy 2021 roku **zarejestrowało się 17.566 osób** (41,4% napływu), w tym 9.091 kobiet (51,8%). Wyłączono natomiast **19.193 osoby** (39,0% odpływu), pracę podjęło 10.747 osób (56,0%), szkolenia lub staż rozpoczęły 3.502 osoby (18,2%), zaś 2.017 osób (10,5%) nie potwierdziło gotowości do pracy.

W analizowanej grupie na koniec października 2021 roku bez pracy pozostawało **4.837 osób do 25 roku życia**, czyli **12,7%** ogółu bezrobotnych, w tym 2.564 kobiety (53,0%). W porównaniu do października 2020 roku liczebność tej grupy zmniejszyła się o 1.287 osób (o 21,0%), a udział zmniejszył się o 1,2 p.p.

3.2. Długotrwale bezrobotni

Na koniec października 2021 roku zarejestrowanych było **22.170 długotrwale bezrobotnych (58,2%** ogółu), tzn. pozostających w rejestrach urzędów pracy ponad 12 miesięcy w okresie ostatnich 2 lat², w tym 12.101 kobiet (54,6%).

W porównaniu do października 2020 roku populacja ta zmniejszyła się o 989 osób (o 4,3%), udział w bezrobociu ogółem zwiększył się o 5,6 p.p.

W okresie 10 miesięcy 2021 roku **zarejestrowało się 15.188 osób** (35,8% napływu), w tym 50,9% stanowiły kobiety, a **wyłączono 17.165 osób** (34,9% odpływu), w tym 52,5% kobiet. Do najważniejszych przyczyn wyłączenia z rejestrów należało: podjęcie pracy przez 7.831 osób (45,6%), rozpoczęcie szkolenia lub stażu przez 2.093 osoby (12,2%), nie potwierdzenie gotowości do pracy 1.903 osoby (11,1%) oraz dobrowolna rezygnacja ze statusu bezrobotnego 1.630 osób (9,5%).

3.3. Bezrobotni powyżej 50 roku życia

W końcu października 2021 roku w ewidencji bezrobotnych pozostawało **9.785 osób powyżej 50 roku życia - 25,7%** ogółu, w tym 3.492 kobiety (35,7% tej populacji).

W porównaniu do października 2020 roku omawiana grupa bezrobotnych zmniejszyła się o 999 osób (o 9,3%), a udział zwiększył się o 1,2 p.p.

W okresie 10 miesięcy 2021 roku **zarejestrowało się 7.028 osób** (16,6% napływu), w tym 2.699 kobiet (38,4%), a **wyłączono 8.397 osób** (17,1% odpływu), w tym 3.134 kobiety (37,3%).

Spośród wyrejestrowanych bezrobotnych - 4.055 osób podjęło pracę (48,3%), a 1.256 osób (15,0%) nabyło prawa emerytalne lub rentowe, nabyło prawa do świadczenia przedemerytalnego, osiągnęło wiek emerytalny.

² Art. 2 ust. 1 pkt. 5 ustawy o promocji zatrudnienia (...).

3.4. Niepełnosprawni

Na koniec października 2021 roku w rejestrach pozostawało **2.810 bezrobotnych niepełnosprawnych**, tj. **7,4%** ogółu bezrobotnych.

W porównaniu do października 2020 roku omawiana grupa bezrobotnych zmniejszyła się o 191 osób (o 7,3%), a udział zwiększył się o 1,5 p.p.

W okresie 10 miesięcy 2021 roku **zarejestrowano 3.041 osób**, tj. **7,2%** napływu, a **wyłączono 2.796 osób**, w tym 1.650 osób z powodu podjęcia pracy (59,0% odpływu).

4. Wybrane kategorie bezrobotnych

4.1. Bezrobotne kobiety i mężczyźni

Na koniec października 2021 roku w ewidencji urzędów pracy pozostawało **19.979 kobiet** i **18.134 mężczyzn**, co stanowiło odpowiednio 52,4% i 47,6% ogółu bezrobotnych.

W porównaniu do października 2020 roku zmniejszyła się zarówno populacja bezrobotnych kobiet o 2.652 (o 11,7%), jak i mężczyzn o 3.252 (o 15,2%).

Większość bezrobotnych kobiet (83,9%) i mężczyzn (85,7%) pracowała przed nabyciem statusu bezrobotnego. Udział bezrobotnych kobiet posiadających prawo do zasiłku wyniósł 15,4% i był wyższy od analogicznego udziału wśród mężczyzn (12,4%).

W okresie 10 miesięcy 2021 roku **zarejestrowano mniej bezrobotnych kobiet - 21.178** (49,9% napływu) niż **mężczyzn - 21.232** (50,1%).

Z ewidencji bezrobotnych wyłączono 24.249 kobiet oraz **24.929 mężczyzn** odpowiednio: 49,3% i 50,7% ogółu wyłączonych.

Mężczyźni stanowili większą grupę wśród podejmujących pracę 50,4% (13.950), kobiety zaś 49,6% (13.709), wśród osób skierowanych na staże zdecydowanie przeważały kobiety - 67,8% (3.741).

W końcu października 2021 roku w rejestrach pozostawało 5.908 kobiet, które nie podjęły zatrudnienia po urodzeniu dziecka, tj. 29,6% ogółu kobiet.

W okresie 10 miesięcy 2021 roku w analizowanej grupie zarejestrowano 2.579 kobiet, natomiast 1.534 podjęły pracę.

Najwyższy odsetek bezrobotnych kobiet odnotowano w powiatach: jędrzejowskim - 64,4%, włoszczowskim - 59,6%, staszowskim - 58,2%, koneckim - 57,8%, pińczowskim - 56,6%, ostrowieckim - 55,8%, natomiast najniższy w m. Kielce - 45,8%, kazimierskim - 48,6%, opatowskim - 48,8% i skarżyskim - 48,9%.

4.2. Bezrobotni zamieszkali na wsi

W końcu października 2021 roku zarejestrowanych było **20.669 bezrobotnych zamieszkałych na wsi**, tj. **54,2%** ogółu. W odniesieniu do października 2020 roku omawiana grupa bezrobotnych zmniejszyła się o 3.331 osób (tj. o 13,9%).

W okresie 10 miesięcy 2021 roku **zarejestrowano 23.089 bezrobotnych zamieszkałych na wsi**, a **wylącono z ewidencji 26.935**. Pracę podjęło 14.697 osób, tj. 54,6% odpływu. Wśród wyrejestrowanych bezrobotnych zamieszkałych w mieście analogiczny udział wyniósł 58,3% (pracę podjęły 12.962 osoby).

W październiku 2021 roku wskaźnik płynności rynku pracy dla osób zamieszkałych na wsi wyniósł 66,7%, a w grupie zamieszkałych w mieście 69,5%.

Najwyższy udział bezrobotnych zamieszkałych na wsi posiadały powiaty: kielecki - 91,0%, opatowski - 80,0%, włoszczowski - 79,4%, kazimierski - 76,9%, buski - 70,9% oraz konecki - 70,2%, a najniższy: skarżyski - 34,5%, ostrowiecki - 34,6% oraz starachowicki - 44,3%.

4.3. Osoby w okresie do 12 miesięcy od dnia ukończenia nauki

W końcu października 2021 roku zarejestrowanych było **1.457 osób w okresie do 12 miesięcy od dnia ukończenia nauki**, tj. **3,8%** ogółu, w tym 795 kobiet (54,6%).

W porównaniu do października 2020 roku omawiana grupa bezrobotnych zmniejszyła się o 301 osób, tj. o 17,1%.

W okresie 10 miesięcy 2021 roku **zarejestrowano 4.613 osób**, tj. **10,9%** napływu, w tym kobiet - 56,8% ogółu. Pracę podjęło 1.721 osób.

4.4. Bezrobotni bez kwalifikacji zawodowych

W końcu października 2021 roku w ewidencji pozostawało **10.476 osób bez kwalifikacji zawodowych**, tj. **27,5%** ogółu, w tym 5.398 kobiet (51,5%).

W odniesieniu do października 2020 roku populacja ta zmniejszyła się o 1.069 osoby (tj. o 9,3%).

W okresie 10 miesięcy 2021 roku **zarejestrowano 11.018 osób**, tj. 26,0% napływu, w tym 5.123 kobiety (46,5%). Pracę podjęły 5.823 osoby.

4.5. Bez doświadczenia zawodowego

W końcu października 2021 roku w rejestrach bezrobotnych pozostawały **8.442 osoby bez doświadczenia zawodowego (22,1%** ogółu), tzn. dotychczas niepracujące lub wykonujące zatrudnienie, inną pracę zarobkową lub prowadzące działalność gospodarczą przez łączny okres poniżej 6 miesięcy. Udział kobiet wyniósł 55,7% (4.703).

W porównaniu do października 2020 roku populacja ta zmniejszyła się o 1.205 osób, tj. o 12,5%.

W okresie 10 miesięcy 2021 roku **zarejestrowały się 10.244 osoby**, tj. 24,2% napływu, w tym 5.305 kobiet - 51,8% ogółu. Pracę podjęło 5.129 bezrobotnych osób.

5. Struktura bezrobotnych

5.1. Według wieku

W końcu października 2021 roku najliczniej zarejestrowani pozostawali bezrobotni **w wieku 25-34 lata - 10.137 osób**, tj. **26,6%**.

Łącznie osoby **w wieku 18-34 lata** stanowiły **39,3%** ogółu, a udział zmniejszył się o 0,2 p.p. w porównaniu do poprzedniego miesiąca.

W porównaniu do września 2021 roku odnotowano **zmniejszenie udziału osób w wieku 18 - 24 lata, 25-34 i 35-44 lata** (po 0,1 p.proc.), natomiast **wzrósł udział osób w wieku 45-54 lata, 55-59 lat** (po 0,1 p.proc.). Udział osób wieku 60 lat i więcej pozostał na tym samym poziomie.

5.2. Według poziomu wykształcenia

Najwięcej bezrobotnych legitymowało się wykształceniem **policealnym i średnim zawodowym/branżowym - 9.778 (25,7%)**. Wykształcenie **zasadnicze zawodowe/branżowe posiadało 9.610 osób (25,2%)**, a **gimnazjalne, podstawowe i niższe - 7.578 (19,9%)**. Dwie ostatnie grupy stanowiły łącznie **45,1%** ogółu bezrobotnych (wobec 44,8% na koniec września 2021 r.).

W porównaniu do września 2021 roku odnotowano **zmniejszenie** liczby bezrobotnych we wszystkich grupach według poziomu wykształcenia, w tym: **policealnym i średnim zawodowym/branżowym o 358 osób**, **zasadniczym zawodowym/branżowym o 265 osób**, **średnim ogólnokształcącym o 243 osoby** wyższym o 108 osób oraz **gimnazjalnym podstawowym i niższym o 82 osoby**.

5.3. Według stażu pracy

W końcu października 2021 grupa osób **bez stażu pracy wynosiła - 5.813 osób**, tj. **15,3%**. W porównaniu do września 2021 roku populacja ta zmniejszyła się o 196 osób, tj. 3,3%, a udział pozostał na tym samym poziomie.

W odniesieniu do września 2021 roku poziom bezrobocia **zmniejszył się** we wszystkich grupach ze stażem pracy: **od 1 do 5 lat o 246 osób**, **od 5 do 10 lat o 172 osoby**, **do 1 roku o 167 osób**, **od 10 do 20 lat o 160 osób**, **od 20 do 30 lat o 84 osoby** oraz **30 lat i więcej o 31 osób**.

5.4. Według czasu pozostawania bez pracy

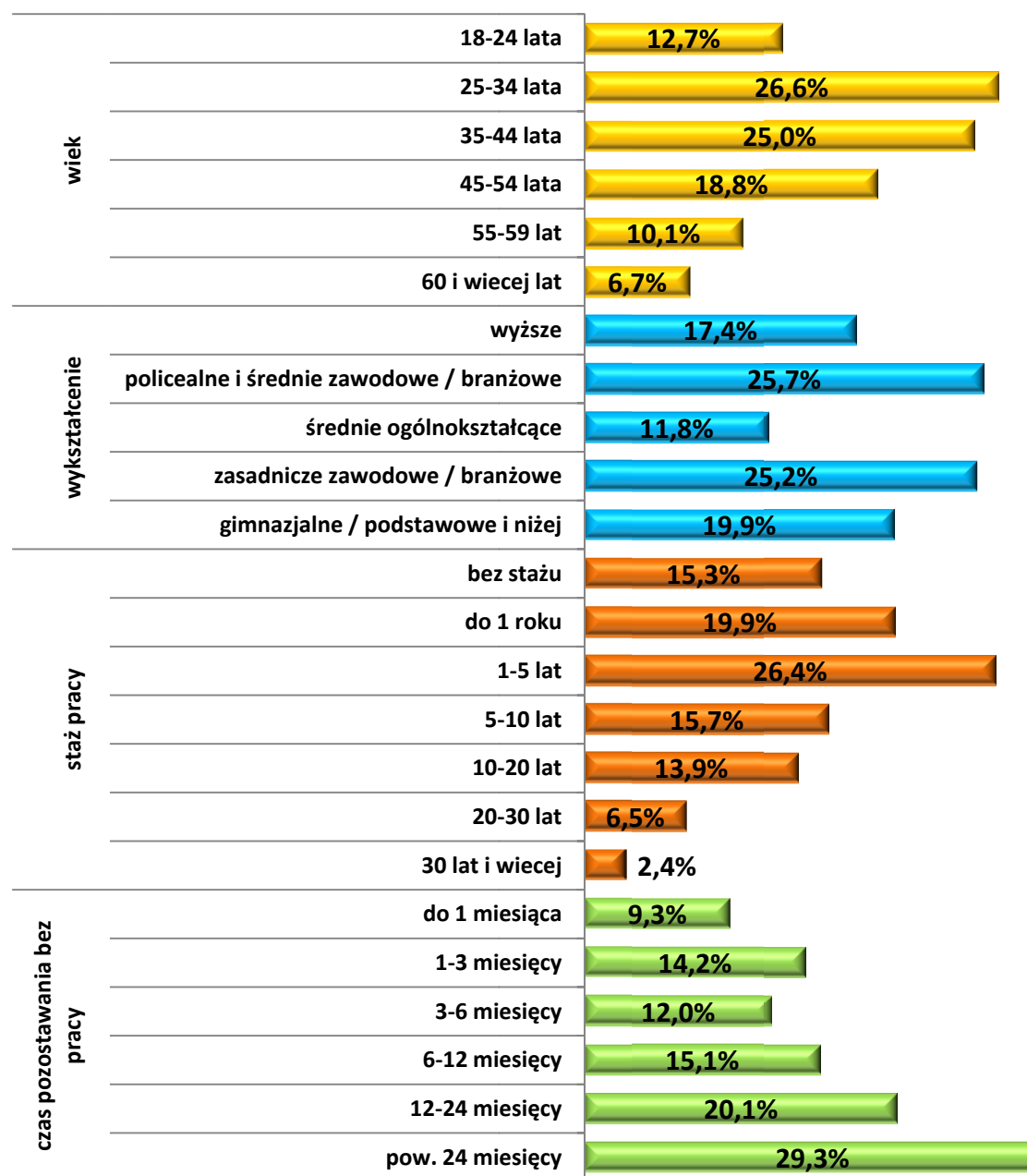
Na koniec października 2021 roku **18.813** zarejestrowanych osób **oczekiwało na pracę ponad rok**, tj. **49,4%** (we wrześniu 2021 r. - 19.216 osób, tj. 49,1%), z tego:

- **11.161 osób**, tj. **29,3%** pozostawało bez pracy powyżej 24 miesięcy,
- **7.652 osoby**, tj. **20,1%** pozostawało bez pracy od 12 do 24 miesięcy.

Liczba bezrobotnych pozostających bez pracy powyżej 12 miesięcy zmniejszyła się o 403 osoby (o 2,1%) w porównaniu do września 2021 roku.

Największy odsetek bezrobotnych pozostających bez pracy ponad rok zanotowano w powiatach: kazimierskim (60,3%), opatowskim (59,4%), pińczowskim (59,2%), jędrzejowskim (58,7%), sandomierskim (54,7%), skarżyskim (53,7%), włoszczowskim (53,4%), starachowickim (52,1%), i w m. Kielce (50,8%), a **najniższy** w: kieleckim (36,1%), ostrowieckim (41,3%), buskim (42,2%), koneckim (46,2%) oraz staszowskim (46,8%), tj. poniżej średniej wojewódzkiej (49,4%).

Struktura bezrobotnych na koniec października 2021 r.



6. Działania Urzędów Pracy w zakresie promocji zatrudnienia, łagodzenia skutków bezrobocia i aktywizacji zawodowej

6.1. Wolne miejsca pracy i miejsca aktywizacji zawodowej

W październiku 2021 roku do urzędów pracy zgłoszono **2.480 wolnych miejsc pracy i miejsc aktywizacji zawodowej**, tj. **o 33** (o 1,3%) **mniej** w porównaniu do września 2021 roku i **o 1.040 więcej** (o 72,2%) w odniesieniu do października 2020 r.

W okresie 10 miesięcy 2021 roku pracodawcy zgłosili do urzędów pracy **23.106 wolnych miejsc pracy i miejsc aktywizacji zawodowej**, tj. **o 4.901 więcej** (26,9%) w porównaniu do 10 miesięcy 2020 roku.

Z ogółu wolnych miejsc pracy i miejsc aktywizacji zawodowej:

- 16.732, tj. 72,4% stanowiły oferty zatrudnienia lub innej pracy zarobkowej,
- 6.374, tj. 27,6% to miejsca aktywizacji zawodowej.

Z sektora prywatnego pochodziło **83,3%** wszystkich wolnych miejsc pracy i miejsc aktywizacji zawodowej (19.237), a z sektora publicznego **16,7%** (3.869).

Z ogółu wolnych miejsc pracy i miejsc aktywizacji zawodowej **44,7%** (10.327) to miejsca pracy subsydiowanej finansowane z Funduszu Pracy, PFRON, EFS.

Wśród wolnych miejsc pracy i miejsc aktywizacji zawodowej zgłoszonych w okresie 10 miesięcy 2021 roku:

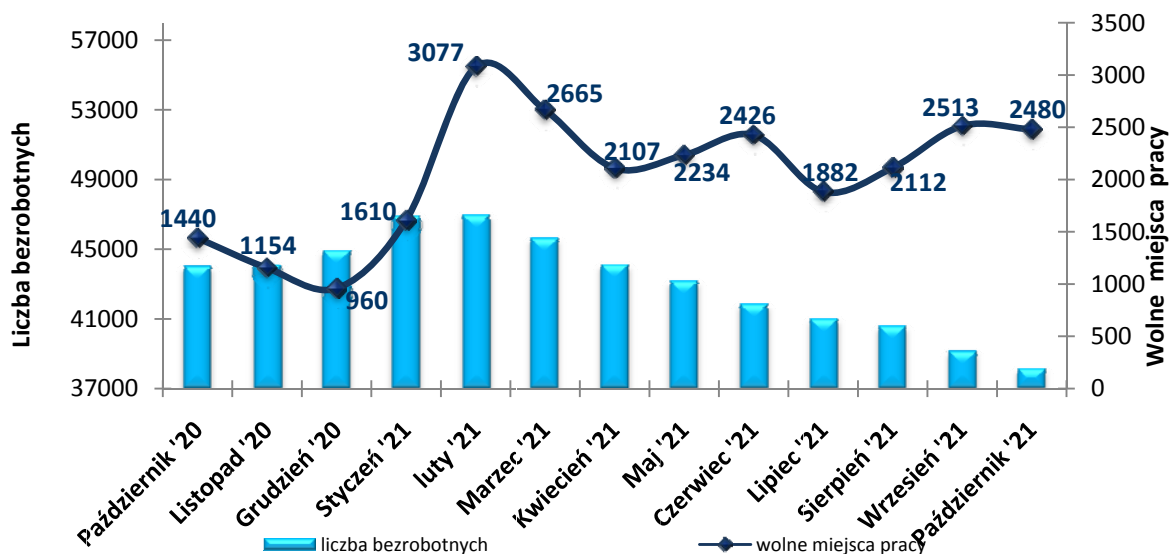
- 6.012, tj. 26,0% stanowiły staże,
- 362, tj. 1,6% to prace społecznie użyteczne.

Ponadto, z ogółu ofert:

- 4.191, tj. 18,1% skierowano do cudzoziemców w ramach tzw. procedury testu rynku pracy,
- 748, tj. 3,2% przeznaczono dla osób niepełnosprawnych,
- 24, tj. 0,1% przeznaczono dla osób w okresie do 12 miesięcy od dnia ukończenia nauki.

Największą ilość wolnych miejsc pracy i miejsc aktywizacji zawodowej pracodawcy zgłosili w m. Kielce - 4.245 ofert oraz w powiatach: kieleckim - 3.141, ostrowieckim - 2.311, koneckim - 2.013 starachowickim - 1.982, jędrzejowskim - 1.841, skarżyskim - 1.501, a najmniej w: pińczowskim - 401 i kazimierskim - 429.

**Liczba bezrobotnych oraz wolne miejsca pracy
zgłoszone od października 2020 roku do października 2021 roku**



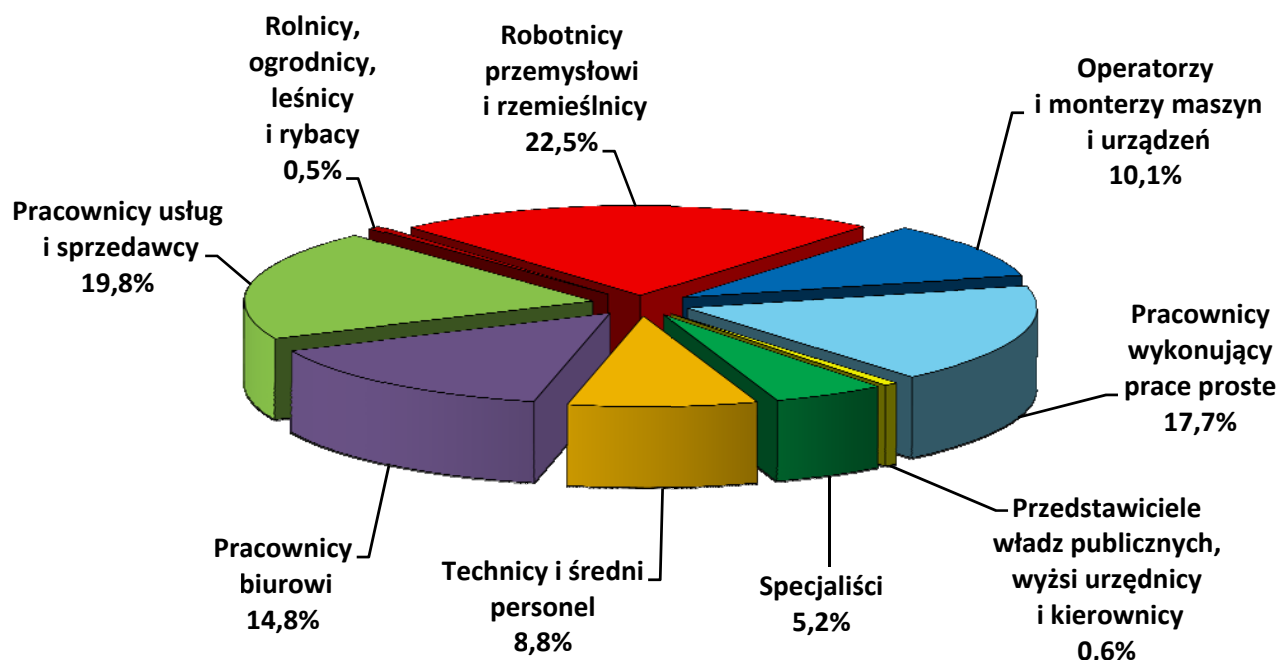
W okresie 10 miesięcy 2021 roku najwięcej wolnych miejsc pracy i miejsc aktywizacji zawodowej zgłoszono dla:

- **robotników przemysłowych i rzemieślników - 5.191 osób (22,5%),** w tym dla: robotników budowlanych robót stanu surowego, robotników budowlanych robót wykończeniowych, malarzy - 1.657 ofert, formierzy odlewniczych, spawaczy, blacharzy, monterów konstrukcji metalowych i pokrewnych - 767, robotników w przetwórstwie spożywczym i pokrewnych - 752, kowali, ślusarzy i pokrewnych - 605, mechaników maszyn i urządzeń - 425, elektryków budowlanych oraz elektromechaników i elektromonterów - 391, robotników obróbki drewna, stolarzy meblowych i pokrewnych - 194;
- **pracowników usług i sprzedawców - 4.581 ofert (19,8%),** w tym dla: pracowników sprzedaży w sklepach - 1.349 ofert, gospodarzy obiektów - 1.249, kucharzy - 526, fryzjerów, kosmetyczek i pokrewnych - 319, innych pracowników sprzedaży i pokrewnych - 303, kelnerów i barmanów - 239;
- **pracowników wykonujących prace proste - 4.093 oferty (17,7%),** w tym dla: robotników wykonujących prace proste w górnictwie i budownictwie - 1.246 ofert, robotników przy pracach prostych w przemyśle - 806, innych pracowników wykonujących prace proste - 692, pomocy i sprzątarek domowych, biurowych, hotelowych - 496, pracowników wykonujących prace proste związane z przygotowaniem posiłków - 458, myjących pojazdy, szyby, praczek i innych sprzątarek - 128, robotników wykonujących prace proste w transporcie i proste prace magazynowe - 112;
- **pracowników biurowych - 3.408 ofert (14,8%),** w tym dla: pracowników obsługi biurowej - 1.471 ofert, pracowników do spraw ewidencji materiałowej i transportu - 1.040, pracowników do spraw finansowo - statystycznych - 277, pracowników ds. informowania klientów - 247 oraz sekretarek - 153;

- **operatorów i monterów maszyn i urządzeń - 2.340 ofert (10,1%)**, w tym dla: operatorów pojazdów wolnobieżnych - 368 ofert, kierowców ciężarówek i autobusów - 451, kierowców samochodów osobowych, dostawczych i motocykli - 346, operatorów maszyn i urządzeń do obróbki drewna i produkcji papieru - 264, monterów - 262 oraz operatorów maszyn do produkcji wyrobów gumowych, z tworzyw sztucznych i papierniczych - 200;
- **techników i średniego personelu - 2.025 ofert (8,8%)**, w tym dla: agentów i pośredników handlowych - 360 ofert, pracowników administracyjnych i sekretarzy wyspecjalizowanych - 302, techników nauk fizycznych, chemicznych i technicznych - 257, średniego personelu z dziedziny prawa, spraw społecznych i religii - 210, kontrolerów (sterowniczych) procesów przemysłowych - 204, innego średniego personelu do spraw zdrowia - 189 oraz średniego personelu do spraw finansowych - 144;
- **specjalistów - 1.200 ofert (5,2%)**, w tym dla: specjalistów do spraw sprzedaży, marketingu i public relations - 167 ofert, innych specjalistów nauczania i wychowania - 157 oraz inżynierów (z wyłączeniem elektrotechnologii) - 141;
- **przedstawicieli władz publicznych, wyższych urzędników i kierowników - 148 ofert (0,6%)**, w tym dla: kierowników w górnictwie, przemyśle, budownictwie i dystrybucji - 53 oferty;
- **rolników, ogrodników, leśników i rybaków - 118 ofert (0,5%)**, w tym dla: rolników produkcji roślinnej - 77 ofert;

Wolne miejsca pracy przeznaczone dla: robotników przemysłowych i rzemieślników, pracowników usług i sprzedawców, pracowników wykonujących prace proste oraz pracowników biurowych - stanowiły **74,8%** wszystkich ofert.

Struktura wolnych miejsc pracy według zawodów w okresie 10 miesięcy 2021 r.



6.2. Podjęcia pracy

W okresie 10 miesięcy 2021 roku z ogółu bezrobotnych wyrejestrowanych z ewidencji urzędów pracy - **27.659 osób podjęło pracę**, tj. **56,2%** ogółu wyłączonych (**o 2.455 osób więcej** w odniesieniu 10 miesięcy 2020 roku).

- **Pracę niesubsydiowaną podjęło - 21.719 osób, tj. 78,5% ogółu podejmujących pracę**, w tym:
 - podjęcie działalności gospodarczej 912, tj. 3,3%,
 - pracy sezonowej 328, tj. 1,2%.
- **Pracę subsydiowaną podjęło - 5.940 osób, tj. 21,5%**, w tym:
 - prace interwencyjne 1.870, tj. 6,8% *podejmujących pracę,*
 - podjęcie działalności gospodarczej 1.174, tj. 4,2% - ,, -
 - roboty publiczne 1.123, tj. 4,1% - ,, -
 - refundacja kosztów zatrudnienia bezrobotnego 959, tj. 3,5% - ,, -
 - praca poza miejscem zamieszkania w ramach bonu na zasiedlenie 534, tj. 1,9% - ,, -.

Wśród bezrobotnych podejmujących pracę wyższy udział stanowią bezrobotni poprzednio pracujący (24.637 osób, tj. 89,1%) w porównaniu do dotychczas niepracujących (3.022 osoby, tj. 10,9%).

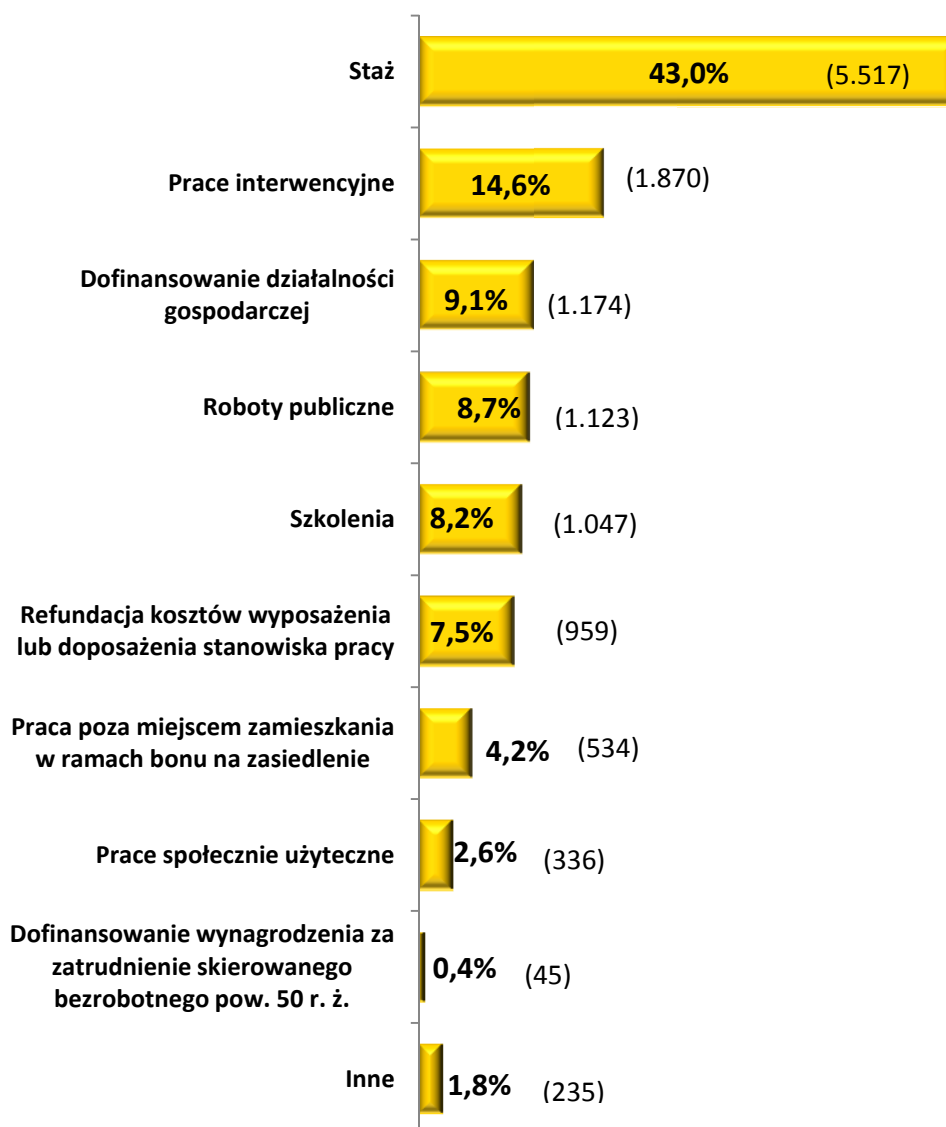
Wśród podejmujących pracę udział wybranych grup bezrobotnych był następujący: osób do 30 roku życia - 38,9% (10.747), długotrwale bezrobotnych - 28,3% (7.831), powyżej 50 roku życia - 14,7% (4.055) oraz posiadających co najmniej jedno dziecko do 6 roku życia - 11,9% (3.280).

6.3. Aktywne programy rynku pracy

W październiku 2021 roku powiatowe urzędy pracy **zaktywizowały 1.235 osób bezrobotnych**, co oznacza **spadek o 338 osób, tj. o 21,5%** w odniesieniu do września 2021 roku (1.573).

W okresie 10 miesięcy 2021 roku aktywnymi programami rynku pracy **objęto 12.840 bezrobotnych**, co oznacza **wzrost o 2.536 osób, tj. o 24,6%** w odniesieniu do 10 miesięcy 2020 roku (10.304).

Aktywne formy przeciwdziałania bezrobociu w okresie 10 miesięcy 2021 roku



7. Zwolnienia z przyczyn dotyczących zakładu pracy

7.1. Bezrobotni zarejestrowani jako zwolnieni z przyczyn dotyczących zakładu pracy

Na koniec października 2021 roku w rejestrach pozostawało **1.561 osób zwolnionych z przyczyn dotyczących zakładu pracy**, czyli **4,1%** ogółu bezrobotnych, w tym 873 kobiety (tj. 55,9%).

W porównaniu do października 2020 roku omawiana grupa bezrobotnych zmniejszyła się o 542 osoby (tj. o 25,8%).

W okresie 10 miesięcy 2021 roku **zarejestrowało się 1.506 osób** (3,6% napływu), w tym 818 kobiet (54,3%). Pracę podjęło 1.209 osób. W analogicznym okresie roku ubiegłego zarejestrowało się 2.409 osób, co oznacza, iż w roku bieżącym napływ do bezrobocia osób zwolnionych z przyczyn dotyczących zakładu pracy był **niższy o 903 osoby** (tj. o 37,5%).

7.2. Zwolnienia grupowe

W październiku 2021 roku 2 zakłady pracy zgłosiły do zwolnienia 93 osoby, a na koniec miesiąca w 6 zakładach pracy pozostawało do zwolnienia 330 osób.

Dla porównania w październiku 2020 roku nie odnotowano zgłoszeń zwolnień, natomiast na koniec miesiąca w 3 zakładach pracy pozostawało do zwolnienia 37 osób.

W październiku 2021 roku 2 zakłady pracy zwolniły 9 osób, natomiast w okresie 10 miesięcy 2021 roku w 9 zakładach pracy dokonano zwolnień 161 osób.

Dla porównania w październiku 2020 roku 1 zakład pracy zwolnił 38 osób, zaś w okresie 10 miesięcy 2020 roku w 10 zakładach pracy dokonano zwolnień 330 osób.

Tablica 2. Zwolnienia z przyczyn dotyczących zakładu pracy w okresie 10 miesięcy 2021 r.

<i>Powiat</i>	<i>Branża</i>	<i>Liczba osób zwolnionych z przyczyn dotyczących zakładu pracy na podstawie wcześniejszych zgłoszeń</i>
buski	Działalność pocztowa objęta obowiązkiem świadczenia usług powszechnych (operatora publicznego) (PKD 53.10.Z)	1
jędrzejowski	Działalność pocztowa objęta obowiązkiem świadczenia usług powszechnych (operatora publicznego) (PKD 53.10.Z)	2
	Pozostałe pośrednictwo pieniężne (PKD 64.19.Z)	2
kielecki	Pozostałe pośrednictwo pieniężne (PKD 64.19.Z)	3
	Produkcja pozostałych zbiorników, cystern i pojemników metalowych (PKD 25.29.Z)	1
	Pozostała działalność wspomagająca usługi finansowe, z wyłączeniem ubezpieczeń i funduszy emerytalnych (PKD 66.19.Z)	1
	Przetwórstwo mleka i wyrób serów (PKD 10.51.Z)	19
	Działalność w zakresie telekomunikacji przewodowej (PKD 61.10.Z)	11
	Działalność pocztowa objęta obowiązkiem świadczenia usług powszechnych (operatora publicznego) (PKD 53.10.Z)	15
	Pozostałe pośrednictwo pieniężne (PKD 64.19.Z)	1
	Roboty związane z budową pozostałych obiektów inżynierii lądowej i wodnej, gdzie indziej niesklasyfikowane (PKD 42.99.Z)	14
m. Kielce	Działalność w zakresie telekomunikacji przewodowej (PKD 61.10.Z)	6
	Działalność pocztowa objęta obowiązkiem świadczenia usług powszechnych (operatora publicznego) (PKD 53.10.Z)	3
	Pozostałe pośrednictwo pieniężne (PKD 64.19.Z)	1

Tablica 2. dok.

<i>Powiat</i>	<i>Branża</i>	<i>Liczba osób zwolnionych z przyczyn dotyczących zakładu pracy na podstawie wcześniejszych zgłoszeń</i>
konecki	Działalność pocztowa objęta obowiązkiem świadczenia usług powszechnych (operatora publicznego) (PKD 53.10.Z)	2
ostrowiecki	Pozostałe pośrednictwo pieniężne (PKD 64.19.Z)	1
	Działalność pocztowa objęta obowiązkiem świadczenia usług powszechnych (operatora publicznego) (PKD 53.10.Z)	9
	Sprzedaż detaliczna pozostałej żywności prowadzona w wyspecjalizowanych sklepach (PKD 47.29.Z)	62
sandomierski	Działalność pocztowa objęta obowiązkiem świadczenia usług powszechnych (operatora publicznego) (PKD 53.10.Z)	3
	Pozostałe pośrednictwo pieniężne (PKD 64.19.Z)	1
skarżyski	Działalność pocztowa objęta obowiązkiem świadczenia usług powszechnych (operatora publicznego) (PKD 53.10.Z)	2
staszowski	Działalność pocztowa objęta obowiązkiem świadczenia usług powszechnych (operatora publicznego) (PKD 53.10.Z)	1

8. Cechy bezrobocia w województwie świętokrzyskim

- **Terytorialne zróżnicowanie natężenia bezrobocia.**

Na koniec października 2021 roku:

- ✓ **stopę bezrobocia niższą lub równą stopie wojewódzkiej posiadały powiaty:** buski - 3,3%, m. Kielce - 5,4%, staszowski - 5,8%, włoszczowski - 6,0%, jędrzejowski i pińczowski - po 6,1%, sandomierski - 6,5% oraz kazimierski - 7,3%;
- ✓ **stopę bezrobocia wyższą od stopy wojewódzkiej posiadały powiaty:** skarżyski - 15,6%, opatowski - 12,3%, konecki - 9,9%, ostrowiecki - 8,8%, starachowicki - 8,6% i kielecki - 7,7%.
- **Zróżnicowanie udziału bezrobotnych z prawem do zasiłku w powiatach,** najniższy w: kazimierskim - 3,9%, opatowskim - 7,0%, sandomierskim - 7,4% i pińczowskim - 7,7%, a najwyższy w: kieleckim - 23,1%, koneckim - 23,0%, ostrowieckim - 17,2% i skarżyskim - 14,6%.
- **Utrzymujący się wyższy udział osób zamieszkałych na wsi w populacji bezrobotnych - 54,2%** ogółu zarejestrowanych.
- **Przewaga kobiet wśród bezrobotnych (52,4%)** i większe niż w przypadku mężczyzn prawdopodobieństwo długotrwałego pozostawania bez pracy. Z ogółu zarejestrowanych kobiet - **52,3%** pozostawało bez pracy ponad rok, analogiczny odsetek wśród mężczyzn wyniósł **46,1%**.

- **Utrzymywanie się niekorzystnych cech w strukturze bezrobocia:**
 - ✓ wysoki odsetek ludzi młodych do 30 roku życia - **25,5%**, w wieku mobilnym 18-44 lata - **64,3%**,
 - ✓ niski poziom wykształcenia - wykształcenie gimnazjalne, podstawowe i niższe posiadało **19,9%** ogółu bezrobotnych,
 - ✓ długotrwałe pozostawanie bez pracy (pow. 12 m-cy) - **49,4%**,
 - ✓ znaczny udział bezrobotnych bez stażu pracy - **15,3%** ogółu,
- Wysoki udział bezrobotnych bez kwalifikacji zawodowych - **27,5%** oraz bez doświadczenia zawodowego - **22,1%**.
- Udział bezrobotnych powyżej 50 roku życia wynosił **25,7%**.

9. Podsumowanie

- Liczba bezrobotnych w październiku 2021 r. zmniejszyła się o **1.056 osób** w odniesieniu do poprzedniego miesiąca i wyniosła **38.113 osób**.
- W skali roku liczba bezrobotnych zmniejszyła się o **5.904 osoby** (13,4%), w tym kobiet o 2.652 osoby (11,7%) i mężczyzn o 3.252 osoby (15,2%).
- W porównaniu do 10 miesięcy 2020 roku **mniej bezrobotnych zarejestrowano (o 8,1%), natomiast więcej wyłączono z rejestrów bezrobocia (o 11,3%)**.
- Najczęściej powodem wyłączenia z ewidencji bezrobotnych było podjęcie pracy (56,2%). W okresie 10 miesięcy 2021 roku **zatrudnienie uzyskało 27.659 osób**, w tym zdecydowana większość podjęła pracę niesubsydiowaną (78,5%).
- W okresie 10 miesięcy 2021 roku pracodawcy zgłosili do urzędów pracy **23.106 wolnych miejsc pracy i miejsc aktywizacji zawodowej, tj. o 4.901 więcej** (26,9%) w porównaniu do 10 miesięcy 2020 roku.
- W ramach programów rynku pracy powiatowe urzędy pracy w okresie 10 miesięcy 2021 roku **zaktywizowały 12.840 bezrobotnych**, w tym 5.844 osoby do 30 roku życia 45,5%. Liczba osób, którym udzielono wsparcia **wzrosła o 2.536 (24,6%)** w porównaniu do 10 miesięcy 2020 roku.

II. BEZROBOTNI WEDŁUG URZĘDÓW PRACY

A. STAN I STRUKTURA BEZROBOCIA NA KONIEC MIESIĄCA

L.p.	WYSZCZEGÓLNIENIE	WOJEWÓDZTWO RAZEM			MIEJSKI URZĄD PRACY W KIELCACH	POWIATOWE URZĘDY PRACY												
		X 2021	IX 2021	Wzrost/spadek		BUSKO - ZDRÓJ	JĘDRZEJÓW	KAZIMIERZA WIELKA	KIELCE	KONSKIE	OPATÓW	OSTROWIEC ŚW.	PIŃCZÓW	SANDOMIERZ	SKARZYSKO KAM.	STARACHOWICE	STASZÓW	WŁOSZCZOWA
I. Liczba bezrobotnych, przyrost (spadek) bezrobocia																		
1	Liczba bezrobotnych - stan na koniec miesiąca	38 113	39 169	-1 056	5 669	1 199	2 110	1 182	5 618	2 847	2 798	3 119	1 044	2 326	3 848	3 331	1 802	1 220
2	Liczba bezrobotnych - stan na koniec miesiąca poprzedniego	X	39 169	X	5 749	1 254	2 298	1 230	5 756	3 033	2 857	3 120	1 051	2 399	3 937	3 322	1 930	1 233
3	Spadek / wzrost w liczbach	X	X	-1 056	-80	-55	-188	-48	-138	-186	-59	-1	-7	-73	-89	9	-128	-13
	w procentach	X	X	-2,7	-1,4	-4,4	-8,2	-3,9	-2,4	-6,1	-2,1	0,0	-0,7	-3,0	-2,3	0,3	-6,6	-1,1
4	Spadek do 31.10.2020 r. w porównaniu w liczbach	X	X	-5 904	-553	-246	-438	-35	-1 530	-800	-52	-929	-117	-177	-177	-159	-451	-240
	w procentach	X	X	-13,4	-8,9	-17,0	-17,2	-2,9	-21,4	-21,9	-1,8	-22,9	-10,1	-7,1	-4,4	-4,6	-20,0	-16,4
5	Stopa bezrobocia w powiatach wg stanu na 31 października 2021 roku	7,3	7,5	X	5,4	3,3	6,1	7,3	7,7	9,9	12,3	8,8	6,1	6,5	15,6	8,6	5,8	6,0
II. Struktura bezrobocia (stan na koniec miesiąca)																		
1	Bezrobotni z prawem do zasiłku	5 326	5 496	-170	603	111	172	46	1 297	654	197	536	80	172	563	569	213	113
	Udział [%] w ogólnej liczbie bezrobotnych	14,0	14,0	X	10,6	9,3	8,2	3,9	23,1	23,0	7,0	17,2	7,7	7,4	14,6	17,1	11,8	9,3
2	Bezrobotni bez prawa do zasiłku	32 787	33 673	-886	5 066	1 088	1 938	1 136	4 321	2 193	2 601	2 583	964	2 154	3 285	2 762	1 589	1 107
3	Bezrobotne kobiety	19 979	20 497	-518	2 597	638	1 358	575	2 900	1 645	1 365	1 741	591	1 252	1 880	1 661	1 049	727
	Udział [%] w ogólnej liczbie bezrobotnych	52,4	52,3	X	45,8	53,2	64,4	48,6	51,6	57,8	48,8	55,8	56,6	53,8	48,9	49,9	58,2	59,6
	w tym kobiety, które nie podjęły zatrudnienia po urodzeniu dziecka	5 908	6 056	-148	709	211	537	178	812	379	441	519	199	491	483	417	309	223
4	Bezrobotni zamieszkali na wsi	20 669	21 280	-611	0	850	1 430	909	5 114	1 998	2 238	1 078	680	1 431	1 327	1 476	1 169	969
	Udział [%] w ogólnej liczbie bezrobotnych	54,2	54,3	X	0,0	70,9	67,8	76,9	91,0	70,2	80,0	34,6	65,1	61,5	34,5	44,3	64,9	79,4
	w tym posiadający gospodarstwo rolne	2 641	2 747	-106	0	138	181	65	731	245	85	50	22	237	117	257	411	102
5	Osoby w okresie do 12 m-cy od dnia ukończenia nauki	1 457	1 367	90	106	97	114	68	250	120	137	80	50	91	110	76	98	60
6	Bezrobotni: poprzednio pracujący	32 300	33 160	-860	5 038	909	1 781	766	4 889	2 545	1 941	2 702	808	1 825	3 410	3 044	1 573	1 069
	w tym, zwolnione z przyczyn dotyczących zakładu pracy	1 561	1 618	-57	236	41	66	47	414	105	31	65	57	132	149	95	57	66
	dotychczas niepracujący	5 813	6 009	-196	631	290	329	416	729	302	857	417	236	501	438	287	229	151
7	Bez kwalifikacji zawodowych	10 476	10 691	-215	1 311	258	695	447	1 073	932	1 194	871	236	750	1 211	815	297	386
8	Bez doświadczenia zawodowego	8 442	8 708	-266	943	366	523	529	1 093	476	1 102	630	308	721	719	446	344	242
9	Cudzoziemcy	78	75	3	20	5	0	1	7	3	5	10	1	5	9	6	1	5

x - wypełnienie pozycji jest niemożliwe

0 - zjawisko nie występuje

L.p.	WYSZCZEGÓLNIENIE	WOJEWÓDZTWO RAZEM			MIEJSKI URZĄD PRACY W KIELCACH	POWIATOWE URZĘDY PRACY												
		X 2021	IX 2021	Wzrost/ spadek		BUSKO - ZDRÓJ	JĘDRZEJÓW	KAZIMIERZA WIELKA	KIELCE	KOŃSKIE	OPATÓW	OSTROWIEC ŚW.	Pińczów	SANDOMIERZ	SKARŻYSKO KAM.	STARACHOWICE	STASZÓW	WŁOSZCZOWA
10	Osoby w szczególnej sytuacji na rynku pracy:	32 798	33 575	-777	4 743	1 034	1 943	1 059	4 688	2 429	2 502	2 644	915	2 035	3 239	2 896	1 564	1 107
z wiersza 10	do 30 roku życia	9 711	10 066	-355	876	414	655	426	1 668	701	878	734	337	689	751	718	532	332
	w tym do 25 roku życia	4 837	5 010	-173	318	239	327	249	803	380	503	350	179	342	372	315	276	184
	długotwale bezrobotne	22 170	22 481	-311	3 341	613	1 368	799	2 732	1 513	1 926	1 626	654	1 507	2 385	1 994	978	734
	powyżej 50 roku życia	9 785	9 987	-202	1 662	268	518	248	1 319	768	603	854	231	522	1 071	916	463	342
	korzystające ze świadczeń z pomocy społecznej	191	191	0	2	8	126	0	1	2	0	28	0	0	0	6	5	13
	posiadające co najmniej jedno dziecko do 6 roku życia	6 607	6 863	-256	852	232	520	129	1 105	534	299	509	151	421	566	594	414	281
	posiadające co najmniej jedno dziecko niepełnosprawne do 18 roku życia	36	38	-2	5	2	1	0	9	5	1	6	1	0	0	1	4	1
niepełnosprawni	2 810	2 402	408	588	68	109	29	337	222	65	596	81	115	179	245	133	43	
III. Osoby uprawnione do dodatku aktywizacyjnego w wyniku podjęcia zatrudnienia (stan na koniec miesiąca)																		
1	Liczba osób	227	352	-125	31	3	2	0	67	18	4	24	2	8	22	19	25	2
IV. Osoby zarejestrowane w końcu miesiąca sprawozdawczego jako:																		
1	Cudzoziemcy z prawem do zasiłku	3	1	2	1	0	0	0	1	0	1	0	0	0	0	0	0	0
2	Cudzoziemcy bez prawa do zasiłku	8	15	-7	2	0	0	0	2	0	0	0	0	1	2	0	1	0
3	Polacy z prawem do zasiłku transferowego	12	18	-6	0	1	2	0	0	3	2	1	0	1	0	2	0	0
V. Poszukujący pracy																		
1	Poszukujący pracy według stanu w końcu miesiąca sprawozdawczego	703	725	-22	127	41	45	41	88	31	44	66	9	30	46	66	37	32
	w tym niepełnosprawni niepozostający w zatrudnieniu	329	306	23	92	15	9	8	38	11	7	50	0	12	29	21	22	15
VI. Wolne miejsca pracy i miejsca aktywizacji zawodowej (stan na koniec miesiąca)																		
1	Ogółem wolne miejsca pracy i miejsca aktywizacji zawodowej	2 421	2 250	171	511	61	307	52	424	81	44	258	66	92	75	301	141	8
	w tym staże	119	185	-66	0	10	20	2	40	11	0	0	3	14	1	15	3	0
	w ramach testu rynku pracy	144	139	5	48	0	0	0	63	0	2	0	0	0	0	30	1	0
VII. Zgłoszenia zwolnień z przyczyn dotyczących zakładu pracy (stan na koniec miesiąca)																		
1	Liczba zakładów	*6	5	1	*2	*1	*1	*1	*5	*1	*1	0	*1	*1	*2	*1	*1	0
2	Liczba osób do zwolnienia	330	246	84	120	8	10	4	123	4	2	0	4	9	39	1	6	0

* liczba zakładów uwzględnia fakt, iż 2 zakłady pracy dokonywały zgłoszeń zwolnień w kilku powiatach, co zostało wykazane w części opisowej.

L.p.	WYSZCZEGÓLNIENIE	WOJEWÓDZTWO RAZEM			MIEJSKI URZĄD PRACY W KIELCACH	POWIATOWE URZĘDY PRACY												
		X 2021	IX 2021	Wzrost/spadek		BUSKO - ZDRÓJ	JĘDRZEJÓW	KAZIMIERZA WIELKA	KIELCE	KOŃSKIE	OPATÓW	OSTROWIEC ŚW.	PIN CZÓW	SANDOMIERZ	SKARŻYSKO KAM.	STARACHOWICE	STASZÓW	WŁOSZCZOWA
VIII. Bezrobotni według wieku, poziomu wykształcenia, czasu pozostawania bez pracy oraz stażu pracy																		
1	Bezrobotni wg wieku (w latach)																	
	18 - 24	4 837	5 010	-173	318	239	327	249	803	380	503	350	179	342	372	315	276	184
	25 - 34	10 137	10 462	-325	1 332	314	611	352	1 699	711	741	807	316	697	853	897	493	314
	35 - 44	9 545	9 827	-282	1 613	292	471	243	1 357	673	694	782	230	560	1 096	867	406	261
	45 - 54	7 176	7 337	-161	1 300	166	362	176	886	606	472	603	168	387	816	653	341	240
	55 - 59	3 850	3 903	-53	653	105	189	107	480	307	233	361	91	204	430	378	171	141
	60 lat i więcej	2 568	2 630	-62	453	83	150	55	393	170	155	216	60	136	281	221	115	80
2	Bezrobotni wg poziomu wykształcenia:																	
	wyższe	6 639	6 747	-108	1 595	218	415	100	1 051	428	238	498	146	379	567	492	311	201
	policealne i średnie zawodowe/ branżowe	9 778	10 136	-358	1 331	310	585	408	1 554	758	557	765	318	604	1 061	787	422	318
	średnie ogólnokształcące	4 508	4 751	-243	685	132	198	110	592	303	395	408	153	289	484	415	201	143
	zasadnicze zawodowe/ branżowe	9 610	9 875	-265	1 058	308	494	253	1 352	774	930	766	257	595	1 007	970	528	318
	gimnazjalnym / podstawowym i niżej	7 578	7 660	-82	1 000	231	418	311	1 069	584	678	682	170	459	729	667	340	240
3	Bezrobotni wg czasu pozostawania bez pracy (w miesiącach)																	
	do 1	3 556	4 003	-447	520	154	160	52	673	262	182	405	80	173	314	274	207	100
	1 - 3	5 406	5 005	401	725	225	250	116	1 073	409	311	545	119	290	464	446	289	144
	3 - 6	4 577	4 430	147	674	139	201	151	885	348	275	407	91	244	406	406	220	130
	6 - 12	5 761	6 515	-754	872	175	261	150	961	514	367	474	136	347	598	470	242	194
	12 - 24	7 652	8 057	-405	1 245	219	422	265	1 011	606	506	553	180	460	864	679	389	253
	powyżej 24	11 161	11 159	2	1 633	287	816	448	1 015	708	1 157	735	438	812	1 202	1 056	455	399
4	Bezrobotni wg stażu pracy ogółem przed zarejestrowaniem																	
	do 1 roku	7 595	7 762	-167	1 272	203	517	264	1 205	438	547	628	214	507	722	496	348	234
	1 - 5 lat	10 067	10 313	-246	1 321	322	598	275	1 471	845	748	800	264	648	1 028	884	512	351
	5 - 10 lat	5 981	6 153	-172	918	165	284	92	953	520	293	488	134	262	643	741	304	184
	10 - 20 lat	5 281	5 441	-160	877	133	229	86	733	484	220	476	121	254	653	570	260	185
	20 - 30 lat	2 478	2 562	-84	479	61	110	34	361	196	104	218	56	103	284	276	110	86
	30 i więcej lat	898	929	-31	171	25	43	15	166	62	29	92	19	51	80	77	39	29
	bez stażu pracy	5 813	6 009	-196	631	290	329	416	729	302	857	417	236	501	438	287	229	151

B. ZMIANY W POZIOMIE BEZROBOCIA W PAŹDZIERNIKU 2021 ROKU

L.p.	WYSZCZEGÓLNIENIE	WOJEWÓDZTWO RAZEM			MIEJSKI URZĄD PRACY W KIELCACH	POWIATOWE URZĘDY PRACY												
		X 2021	IX 2021	Wzrost/spadek		BUSKO - ZDRÓJ	JĘDRZEJÓW	KAZIMIERZA WIELKA	KIELCE	KOŃSKIE	OPATÓW	OSTROWIEC ŚW.	PIŃCZÓW	SANDOMIERZ	SKARZYSKO KAM.	STARACHOWICE	STASZÓW	WŁOSZCZOWA
I. Bezrobotni zarejestrowani w miesiącu sprawozdawczym																		
1	Nowo zarejestrowani ogółem	4 689	4 959	-270	647	172	223	72	920	385	234	570	94	210	397	349	255	161
	z tego																	
	po raz pierwszy	947	1 086	-139	133	52	72	15	179	79	34	58	28	53	71	73	58	42
	po raz kolejny	3 742	3 873	-131	514	120	151	57	741	306	200	512	66	157	326	276	197	119
	Udział powracających do rejestru [%]	79,8	78,1	X	79,4	69,8	67,7	79,2	80,5	79,5	85,5	89,8	70,2	74,8	82,1	79,1	77,3	73,9
2	z prawem do zasiłku	1 013	1 080	-67	146	22	44	15	204	107	30	124	17	43	79	97	56	29
3	zwolnieni z przyczyn dotyczących zakładu pracy	142	159	-17	20	5	5	2	53	3	0	11	1	6	7	11	8	10
4	mieszkańcy wsi	2 550	2 794	-244	0	123	145	48	844	253	174	194	68	135	129	158	156	123
5	osoby w okresie do 12 m-cy od dnia ukończenia nauki	628	716	-88	53	30	49	8	117	68	34	53	24	42	37	36	45	32
6	cudzoziemcy	11	14	-3	3	0	0	0	3	0	1	0	0	1	2	0	1	0
7	bez kwalifikacji zawodowych	1 294	1 342	-48	171	28	81	23	173	135	92	186	15	71	144	85	36	54
8	bez doświadczenia zawodowego	1 279	1 354	-75	134	56	74	28	256	105	94	129	40	81	94	67	64	57
9	kobiety	2 398	2 618	-220	315	73	143	39	457	207	107	297	52	92	204	179	142	91
10	w tym kobiety, które nie podjęły zatrudnienia po urodzeniu dziecka	287	319	-32	48	9	16	6	71	15	3	48	5	9	16	17	18	6
11	Osoby będące w szczególnej sytuacji na rynku pracy	4 570	4 891	-321	617	156	236	90	912	371	236	525	86	216	378	334	253	160
12	do 30 roku życia	2 073	2 296	-223	211	88	131	42	413	181	131	203	60	104	149	131	126	103
13	w tym do 25 roku życia	1 323	1 488	-165	103	58	81	29	260	136	92	125	43	72	94	69	83	78
14	długotrwale bezrobotni	1 723	1 750	-27	264	53	72	45	369	141	88	174	23	89	162	122	80	41
15	powyżej 50 roku życia	752	695	57	117	19	36	10	167	47	25	122	7	19	55	76	39	13
16	korzystające ze świadczeń z pomocy społecznej	22	13	9	2	6	3	0	0	0	0	0	0	0	0	5	3	3
17	posiadające co najmniej jedno dziecko do 6 roku życia	505	623	-118	95	17	22	2	105	40	11	54	6	12	42	45	34	20
18	posiadające co najmniej jedno dziecko niepełnosprawne do 18 r. ż.	4	7	-3	0	1	0	0	1	0	0	1	0	0	0	0	0	1
19	niepełnosprawni	387	331	56	74	10	10	1	68	25	1	100	5	13	18	37	19	6

L.p.	WYSZCZEGÓLNIENIE	WOJEWÓDZTWO RAZEM			MIEJSKI URZĄD PRACY W KIELCACH	POWIATOWE URZĘDY PRACY												
		X 2021	IX 2021	Wzrost/ spadek		BUSKO - ZDRÓJ	JĘDRZEJÓW	KAZIMIERZA WIELKA	KIELCE	KOŃSKIE	OPATÓW	OSTROWIEC ŚW.	PIŃCZÓW	SANDOMIERZ	SKARZYSKO KAM.	STARACHOWICE	STASZÓW	WŁOSZCZOWA
II. Bezrobotni wyłączeni z ewidencji w miesiącu sprawozdawczym																		
Osoby wyłączone z ewidencji bezrobotnych		5 745	6 374	-629	727	227	411	120	1 058	571	293	571	101	283	486	340	383	174
1	Podjęcia pracy	3 187	3 753	-566	440	108	240	56	533	317	176	341	38	120	273	251	176	118
	niesubsydiowanej	2 518	2 936	-418	399	78	183	48	474	201	126	237	27	95	222	205	115	108
	w tym																	
	podjęcie działalności gospodarczej	90	98	-8	18	2	4	2	23	8	3	4	1	4	10	6	3	2
	praca sezonowa	35	48	-13	0	4	0	0	0	0	0	0	0	0	0	18	13	0
	subsydiowanej	669	817	-148	41	30	57	8	59	116	50	104	11	25	51	46	61	10
	prace interwencyjne	196	226	-30	22	13	1	2	20	35	0	28	4	6	22	11	32	0
	roboty publiczne	162	164	-2	0	1	36	0	0	48	44	28	2	3	0	0	0	0
	podjęcie działalności gospodarczej	90	184	-94	0	5	8	2	14	10	5	12	1	9	5	9	5	5
	w tym w ramach bonu na zasiedlenie	0	0	0	0	0	0	0	0	0	0	0	0	0	0	0	0	0
	podjęcie pracy w ramach refundacji kosztów zatrudnienia bezrobotnego	109	150	-41	14	8	5	2	12	10	1	18	2	1	9	19	6	2
	podjęcie pracy poza miejscem zamieszkania w ramach bonu za zasiedlenie	78	66	12	1	3	7	1	12	7	0	8	2	6	14	5	9	3
	podjęcie pracy w ramach bonu zatrudnieniow.	5	2	3	0	0	0	0	0	0	0	0	0	0	0	0	5	0
	podjęcie pracy w ramach świadczenia aktyw.	0	0	0	0	0	0	0	0	0	0	0	0	0	0	0	0	0
	podjęcie pracy w ramach grantu na telepracę	0	0	0	0	0	0	0	0	0	0	0	0	0	0	0	0	0
	podjęcie pracy w ramach refundacji składek na ubezpieczenie społeczne	0	0	0	0	0	0	0	0	0	0	0	0	0	0	0	0	0
	podjęcie pracy w ramach dofinansowania wynagrodzenia za zatrudnienie skierowanego bezrobotnego powyżej 50 roku życia	8	4	4	0	0	0	1	0	2	0	3	0	0	0	0	2	0
inne	21	21	0	4	0	0	0	1	4	0	7	0	0	1	2	2	0	
z tego z przyczyn																		
2	rozpoczęcia szkolenia	97	143	-46	6	0	1	1	44	12	5	1	0	6	13	3	2	3
3	w tym w ramach bonu szkoleniowego	7	18	-11	2	0	1	1	0	0	0	0	0	1	0	1	1	
4	rozpoczęcia stażu	463	601	-138	6	16	70	22	66	46	1	48	18	25	75	16	53	1
5	w tym w ramach bonu stażowego	9	7	2	0	9	0	0	0	0	0	0	0	0	0	0	0	
6	rozpoczęcia przygotowania zaw. dorosłych	0	0	0	0	0	0	0	0	0	0	0	0	0	0	0	0	
7	rozpoczęcia prac społecznie użytecznych	6	12	-6	1	0	0	0	0	0	2	0	0	1	0	0	2	
8	w tym w ramach PAI	0	0	0	0	0	0	0	0	0	0	0	0	0	0	0	0	
9	skierowania do agencji zatrudnienia w ramach zlecania działań aktywizacyjnych	0	0	0	0	0	0	0	0	0	0	0	0	0	0	0	0	
10	odmowy bez uzasadnionej przyczyny przyjęcia propozycji odpowiedniej pracy lub innej formy pomocy, w tym PAI	323	296	27	105	8	54	2	31	14	16	7	1	30	3	4	37	11
11	niepotwierdzenia gotowości do pracy	639	729	-90	44	47	11	12	190	60	40	69	10	37	44	3	60	12
12	dobrowolnej rezygnacji ze statusu bezrobotnego	356	406	-50	35	30	5	4	108	50	8	33	3	21	15	15	23	6
13	podjęcia nauki	230	11	219	10	7	12	12	36	18	23	31	5	22	19	10	12	13
14	osiągnięcia wieku emerytalnego	66	61	5	15	1	3	4	7	2	4	5	1	6	4	7	6	1
15	nabycia praw emerytalnych lub rentowych	18	21	-3	1	1	1	1	4	2	0	2	0	1	2	1	1	1
16	nabycia praw do świadczenia przedemerytalnego	34	36	-2	3	1	0	1	5	3	1	3	0	0	3	11	0	3
17	inne	326	305	21	61	8	14	5	34	47	19	29	25	15	34	19	13	3
ROTACJA (odpływ / napływ)		1,23	1,29	X	1,12	1,32	1,84	1,67	1,15	1,48	1,25	1,00	1,07	1,35	1,22	0,97	1,50	1,08

L.p.	WYSZCZEGÓLNIENIE	WOJEWÓDZTWO RAZEM			MIEJSKI URZĄD PRACY W KIELCACH	POWIATOWE URZĘDY PRACY												
		X 2021	IX 2021	Wzrost/spadek		BUSKO - ZDRÓJ	JĘDRZEJÓW	KAZIMIERZA WIELKA	KIELCE	KOŃSKIE	OPATÓW	OSTROWIEC ŚW.	PIŃCZÓW	SANDOMIERZ	SKARŻYSKO KAM.	STARACHOWICE	STASZÓW	WŁOSZCZOWA
III. Struktura bezrobotnych wyrejestrowanych do pracy w miesiącu sprawozdawczym																		
1	Ogółem wyrejestrowani do pracy	3 187	3 753	-566	440	108	240	56	533	317	176	341	38	120	273	251	176	118
z tego osoby	poprzednio pracujące	2 786	3 360	-574	383	90	218	39	469	297	141	311	30	94	233	232	157	92
	w tym zwolnione z przyczyn dotyczących zakładu pracy	124	120	4	20	9	1	2	35	10	1	6	0	8	11	8	5	8
	dotychczas nie pracujące	401	393	8	57	18	22	17	64	20	35	30	8	26	40	19	19	26
	zamieszkaali na wsi	1 701	1 998	-297	0	73	148	40	480	218	129	122	23	68	91	121	97	91
	osoby w okresie do 12 m-cy od dnia ukończenia nauki	197	171	26	26	11	8	5	35	15	12	15	2	12	14	15	18	9
	cudzoziemcy	6	2	4	2	0	0	0	1	0	1	0	0	0	1	0	1	0
	bez kwalifikacji zawodowych	678	760	-82	99	13	72	18	57	76	63	67	7	26	78	52	17	33
	bez doświadczenia zawodowego	641	653	-12	77	24	38	24	111	44	49	51	14	35	63	42	30	39
	kobiety	1 665	2 175	-510	235	44	138	26	300	159	84	173	19	55	124	127	115	66
	w tym kobiety, które nie podjęły zatrudnienia po urodzeniu dziecka	216	259	-43	46	3	24	5	34	11	9	36	3	6	15	13	8	3
2	Osoby będące w szczególnej sytuacji na rynku pracy	2 439	2 804	-365	311	79	185	45	414	235	135	267	31	91	200	199	144	103
z wiersza 2	do 30 roku życia	1 203	1 379	-176	130	49	82	31	216	100	79	94	20	60	100	94	83	65
	w tym do 25 roku życia	654	713	-59	59	31	43	19	107	65	46	47	9	26	61	50	49	42
	długotwale bezrobotni	962	1 085	-123	127	22	71	16	176	115	58	115	11	32	77	78	41	23
	powyżej 50 roku życia	486	491	-5	60	13	60	7	79	52	18	51	7	13	46	39	24	17
	korzystające ze świadczeń z pomocy społecznej	9	8	1	0	0	6	0	0	1	0	0	0	0	0	0	0	2
	posiadające co najmniej jedno dziecko do 6 roku życia	420	518	-98	74	16	28	5	70	35	14	54	4	8	26	40	33	13
	posiadające co najmniej jedno dziecko niepełnosprawne do 18 roku życia	3	3	0	0	1	0	0	0	1	0	0	0	0	1	0	0	0
	niepełnosprawni	251	206	45	39	5	22	0	35	20	1	71	3	5	9	25	11	5
IV. Wolne miejsca pracy i miejsca aktywizacji zawodowej w miesiącu sprawozdawczym																		
1	Ogółem wolne miejsca pracy i miejsca aktywizacji zawodowej	2 480	2 513	-33	473	110	203	33	472	158	71	199	90	89	168	200	113	101
z ogółem	zatrudnienie lub inna praca zarobkowa	2 037	1 869	168	472	88	138	27	362	114	70	168	72	64	97	182	82	101
	miejsca aktywizacji zawodowej	443	644	-201	1	22	65	6	110	44	1	31	18	25	71	18	31	0
	staże	433	644	-211	1	22	65	6	110	44	1	24	18	25	68	18	31	0
	przygotowanie zawodowe dorosłych	0	0	0	0	0	0	0	0	0	0	0	0	0	0	0	0	0
	prace społecznie użyteczne	10	0	10	0	0	0	0	0	0	0	7	0	0	3	0	0	0
	dla niepełnosprawnych	137	71	66	43	6	6	5	15	8	7	5	6	9	7	11	9	0
	dla osób w okresie do 12 miesięcy od dnia ukończenia nauki	0	2	-2	0	0	0	0	0	0	0	0	0	0	0	0	0	0
w ramach testu rynku pracy	436	283	153	134	11	10	1	102	0	2	31	0	9	4	30	7	95	
2	Liczba bezrobotnych przypadająca na 1 wolne miejsce pracy w miesiącu	8	8	0	6	8	4	12	7	14	28	7	10	11	17	8	7	9
V. Zwolnienia z przyczyn dotyczących zakładu pracy dokonane w miesiącu sprawozdawczym																		
1	Liczba zakładów	*2	4	-2	*1	0	*1	0	*2	0	0	0	0	*1	0	0	*1	0
2	Liczba zwolnionych osób	9	20	-11	1	0	2	0	2	0	0	0	0	3	0	0	1	0

* liczba zakładów uwzględnia fakt, iż 1 zakład pracy dokonywał zwolnień w kilku powiatach, co zostało wykazane w części opisowej.

C. ZMIANY W POZIOMIE BEZROBOCIA W OKRESIE 10 MIESIĘCY 2021 i 2020 ROKU

L.p.	WYSZCZEGÓLNIENIE	WOJEWÓDZTWO RAZEM			MIEJSKI URZĄD PRACY W KIELCACH	POWIATOWE URZĘDY PRACY												
		I-X 2021	I-X 2020	Wzrost/spadek		BUSKO - ZDRÓJ	JĘDRZEJÓW	KAZIMIERZA WIELKA	KIELCE	KOŃSKIE	OPATÓW	OSTROWIEC ŚW.	PĄCZÓW	SANDOMIERZ	SKARZYSKO KAM.	STARACHOWICE	STASZÓW	WŁOSZCZOWA
I. Bezrobotni zarejestrowani w okresie sprawozdawczym																		
1	Nowo zarejestrowani ogółem	42 410	46 163	-3 753	5 599	1 584	2 080	916	7 992	3 480	2 537	4 911	825	2 100	3 895	2 873	2 348	1 270
	z tego																	
	po raz pierwszy	8 126	8 491	-365	1 293	431	481	225	1 546	531	404	687	253	417	597	511	442	308
	po raz kolejny	34 284	37 672	-3 388	4 306	1 153	1 599	691	6 446	2 949	2 133	4 224	572	1 683	3 298	2 362	1 906	962
	Udział powracających do rejestru [%]	80,8	81,6	X	76,9	72,8	76,9	75,4	80,7	84,7	84,1	86,0	69,3	80,1	84,7	82,2	81,2	75,7
2	z prawem do zasiłku	10 790	11 012	-222	1 469	355	490	131	2 153	1 103	472	1 311	174	449	877	970	550	286
3	zwolnieni z przyczyn dotyczących zakładu pracy	1 506	2 409	-903	190	68	52	27	504	63	11	100	35	85	147	85	74	65
4	mieszkańcy wsi	23 089	24 800	-1 711	0	1 140	1 350	697	7 350	2 347	1 908	1 639	519	1 308	1 181	1 215	1 457	978
5	osoby w okresie do 12 m-cy od dnia ukończenia nauki	4 613	4 786	-173	417	248	314	168	814	385	334	397	149	304	333	239	316	195
6	cudzoziemcy	77	70	7	30	3	1	0	12	1	3	6	0	4	8	3	4	2
7	bez kwalifikacji zawodowych	11 018	11 460	-442	1 394	261	672	306	1 352	1 083	976	1 435	198	652	1 360	641	267	421
8	bez doświadczenia zawodowego	10 244	10 310	-66	1 014	473	516	406	1 904	704	878	1 116	280	698	930	464	538	323
9	kobiety	21 178	21 923	-745	2 648	726	1 230	454	3 852	1 852	1 247	2 361	451	1 020	1 926	1 423	1 268	720
10	w tym kobiety, które nie podjęły zatrudnienia po urodzeniu dziecka	2 579	2 605	-26	349	83	162	49	550	163	92	360	36	145	164	142	196	88
11	Osoby będące w szczególnej sytuacji na rynku pracy	41 567	44 589	-3 022	5 342	1 540	2 180	974	7 748	3 481	2 333	4 538	819	2 143	3 815	2 970	2 332	1 352
12	do 30 roku życia	17 566	19 232	-1 666	1 766	781	992	540	3 544	1 351	1 166	1 713	437	965	1 459	1 098	1 114	640
13	w tym do 25 roku życia	10 401	11 034	-633	812	499	614	368	2 050	875	739	974	287	577	865	590	731	420
14	długotrwale bezrobotni	15 188	15 179	9	1 995	461	757	353	2 848	1 346	908	1 540	276	845	1 614	1 108	730	407
15	powyżej 50 roku życia	7 028	8 054	-1 026	1 040	217	324	109	1 234	590	343	964	103	309	684	569	318	224
16	korzystające ze świadczeń z pomocy społecznej	165	233	-68	28	10	26	0	0	4	0	31	0	0	0	19	15	32
17	posiadające co najmniej jedno dziecko do 6 roku życia	5 134	5 484	-350	758	209	324	53	1 016	483	132	471	63	204	430	396	401	194
18	posiadające co najmniej jedno dziecko niepełnosprawne do 18 r. ż.	55	46	9	6	5	1	1	13	5	2	8	1	2	1	1	7	2
19	niepełnosprawni	3 041	3 197	-156	558	73	116	11	474	222	49	790	47	116	150	237	145	53

L.p.	WYSZCZEGÓLNIENIE	WOJEWÓDZTWO RAZEM			MIEJSKI URZĄD PRACY W KIELCACH	POWIATOWE URZĘDY PRACY												
		I-X 2021	I-X 2020	Wzrost/spadek		BUSKO - ZDRÓJ	JĘDRZEJÓW	KAZIMIERZA WIELKA	KIELCE	KOŃSKIE	OPATÓW	OSTROWIEC ŚW.	PIŃCZÓW	SANDOMIERZ	SKARŻYSKO KAM.	STARACHOWICE	STASZÓW	WŁOSZCZOWA
II. Bezrobotni wyłączeni z ewidencji w okresie sprawozdawczym																		
Osoby wyłączone z ewidencji bezrobotnych		49 178	44 188	4 990	6 022	1 966	2 533	982	9 425	4 376	2 847	6 013	939	2 431	4 223	3 011	2 821	1 589
1	Podjęcia pracy	27 659	25 204	2 455	3 631	1 162	1 535	533	4 623	2 581	1 560	3 329	384	1 291	2 535	2 026	1 632	837
	niesubsydiowanej	21 719	20 673	1 046	2 930	904	1 211	452	3 970	1 810	1 130	2 377	277	1 006	2 008	1 693	1 246	705
	w tym																	
	podjęcie działalności gospodarczej	912	887	25	166	33	38	13	211	73	28	77	13	36	89	66	39	30
	praca sezonowa	328	334	-6	0	68	0	0	0	0	0	0	0	0	0	126	134	0
	subsydiowanej	5 940	4 531	1 409	701	258	324	81	653	771	430	952	107	285	527	333	386	132
	prace interwencyjne	1 870	1 435	435	202	114	48	13	243	286	47	285	32	104	180	88	203	25
	roboty publiczne	1 123	971	152	0	18	146	9	31	271	321	250	14	33	2	0	0	28
	podjęcie działalności gospodarczej	1 174	903	271	191	46	72	30	174	96	44	139	26	72	100	86	48	50
	<i>w tym w ramach bonu na zasiedlenie</i>	9	11	-2	1	0	1	0	1	0	0	1	0	0	5	0	0	0
	podjęcie pracy w ramach refundacji kosztów zatrudnienia bezrobotnego	959	544	415	219	60	28	24	105	53	9	113	29	25	117	116	49	12
	podjęcie pracy poza miejscem zamieszkania w ramach bonu za zasiedlenie	534	442	92	44	14	30	4	86	48	9	50	6	47	107	29	43	17
	podjęcie pracy w ramach bonu zatrudnieniow.	18	10	8	0	0	0	0	0	0	0	0	0	0	2	0	16	0
	podjęcie pracy w ramach świadczenia aktyw.	0	0	0	0	0	0	0	0	0	0	0	0	0	0	0	0	0
	podjęcie pracy w ramach grantu na telepracę	0	0	0	0	0	0	0	0	0	0	0	0	0	0	0	0	0
	podjęcie pracy w ramach refundacji składek na ubezpieczenie społeczne	0	0	0	0	0	0	0	0	0	0	0	0	0	0	0	0	0
	podjęcie pracy w ramach dofinansowania wynagrodzenia za zatrudnienie skierowanego bezrobotnego powyżej 50 roku życia	45	41	4	11	4	0	1	0	6	0	20	0	1	0	0	2	0
inne	217	185	32	34	2	0	0	14	11	0	95	0	3	19	14	25	0	
2	rozpoczęcia szkolenia	1 047	812	235	108	17	4	12	591	55	31	44	6	31	67	24	32	25
3	<i>w tym w ramach bonu szkoleniowego</i>	115	96	19	27	10	4	12	0	7	0	4	0	15	0	23	13	
4	rozpoczęcia stażu	5 517	4 651	866	523	155	411	194	810	564	451	556	111	215	749	249	290	239
5	<i>w tym w ramach bonu stażowego</i>	80	26	54	0	73	0	1	0	0	0	0	0	0	0	0	6	
6	rozpoczęcia przygotowania zaw. dorosłych	0	0	0	0	0	0	0	0	0	0	0	0	0	0	0	0	
7	rozpoczęcia pracy społecznie użytecznej	336	310	26	32	6	0	0	84	10	0	42	0	1	79	28	5	49
8	<i>w tym w ramach PAI</i>	0	0	0	0	0	0	0	0	0	0	0	0	0	0	0	0	
9	skierowania do agencji zatrudnienia w ramach zlecania działań aktywizacyjnych	0	0	0	0	0	0	0	0	0	0	0	0	0	0	0	0	
10	odmowy bez uzasadnionej przyczyny przyjęcia propozycji odpowiedniej pracy lub innej formy pomocy, w tm PAI	1 830	1 375	455	490	78	208	15	244	94	63	91	10	145	24	102	170	96
11	niepotwierdzenia gotowości do pracy	4 823	4 172	651	230	217	84	105	1 380	302	397	904	106	365	223	43	333	134
12	dobrowolnej rezygnacji ze statusu bezrobotnego	3 149	2 897	252	314	189	71	17	1 014	369	93	392	38	119	126	189	159	59
13	podjęcia nauki	268	211	57	14	13	13	16	41	19	23	36	5	22	21	15	13	17
14	osiągnięcia wieku emerytalnego	819	814	5	148	21	42	15	95	58	44	98	14	39	87	81	49	28
15	nabycia praw emerytalnych lub rentowych	193	218	-25	42	6	9	6	36	16	5	30	0	10	14	10	4	5
16	nabycia praw do świadczenia przedemerytalnego	308	348	-40	40	3	16	1	53	34	7	53	0	5	31	38	7	20
17	inne	3 229	3 176	53	450	99	140	68	454	274	173	438	265	188	267	206	127	80
ROTACJA (odpływ / napływ)		1,16	0,96	X	1,08	1,24	1,22	1,07	1,18	1,26	1,12	1,22	1,14	1,16	1,08	1,05	1,20	1,25

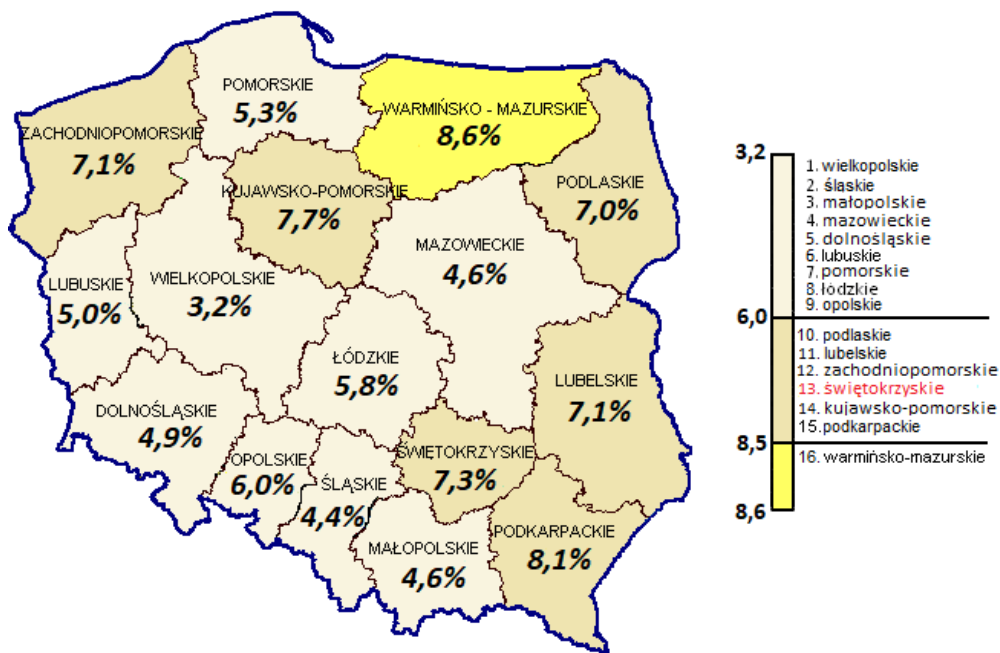
L.p.	WYSZCZEGÓLNIENIE	WOJEWÓDZTWO RAZEM			MIEJSKI URZĄD PRACY W KIELCACH	POWIATOWE URZĘDY PRACY												
		I-X 2021	I-X 2020	Wzrost/spadek		BUSKO - ZDRÓJ	JĘDRZEJÓW	KAZIMIERZA WIELKA	KIELCE	KOŃSKIE	OPATÓW	OSTROWIEC ŚW.	PIŃCZÓW	SANDOMIERZ	SKARZYSKO KAM.	STARACHOWICE	STASZÓW	WŁOSZCZOWA
III. Struktura bezrobotnych wyrejestrowanych do pracy w okresie sprawozdawczym																		
1	Ogółem wyrejestrowani do pracy	27 659	25 204	2 455	3 631	1 162	1 535	533	4 623	2 581	1 560	3 329	384	1 291	2 535	2 026	1 632	837
z tego osoby	poprzednio pracujące	24 637	22 885	1 752	3 334	997	1 385	391	4 109	2 387	1 281	3 017	321	1 075	2 257	1 894	1 451	738
	w tym zwolnione z przyczyn dotyczących zakładu pracy	1 209	1 336	-127	157	88	40	22	357	79	17	85	19	77	103	62	49	54
	dotychczas nie pracujące	3 022	2 319	703	297	165	150	142	514	194	279	312	63	216	278	132	181	99
	zamieszkali na wsi	14 697	13 560	1 137	0	827	959	402	4 247	1 733	1 168	1 082	226	744	804	864	992	649
	osoby w okresie do 12 m-cy od dnia ukończenia nauki	1 721	1 553	168	196	92	114	47	289	151	110	145	29	145	116	93	134	60
	cudzoziemcy	40	41	-1	15	0	3	0	8	0	3	2	0	2	2	0	4	1
	bez kwalifikacji zawodowych	5 823	4 791	1 032	727	143	396	164	602	639	514	786	56	322	750	366	135	223
	bez doświadczenia zawodowego	5 129	4 182	947	516	259	282	201	884	361	426	550	94	347	486	245	298	180
	kobiety	13 709	12 057	1 652	1 769	519	861	267	2 220	1 295	833	1 560	214	667	1 215	984	846	459
	w tym kobiety, które nie podjęły zatrudnienia po urodzeniu dziecka	1 534	1 198	336	243	39	134	31	237	98	69	199	18	86	115	96	102	67
	2	Osoby będące w szczególnej sytuacji na rynku pracy	20 795	18 572	2 223	2 595	883	1 204	435	3 560	1 928	1 136	2 442	279	991	1 885	1 522	1 262
z wiersza 2	do 30 roku życia	10 747	9 885	862	1 119	562	642	307	1 953	859	672	1 050	184	621	919	718	736	405
	w tym do 25 roku życia	5 649	5 003	646	458	312	338	196	1 036	497	366	530	96	326	461	361	443	229
	długotrwale bezrobotni	7 831	5 717	2 114	988	232	477	137	1 431	868	455	881	96	368	761	562	358	217
	powyżej 50 roku życia	4 055	3 746	309	573	124	215	59	618	450	181	629	33	131	388	343	202	109
	korzystające ze świadczeń z pomocy społecznej	50	76	-26	3	2	16	0	0	2	0	14	0	0	0	2	2	9
	posiadające co najmniej jedno dziecko do 6 roku życia	3 280	3 029	251	481	173	231	35	530	285	98	327	37	134	292	278	246	133
	posiadające co najmniej jedno dziecko niepełnosprawne do 18 roku życia	30	19	11	2	4	1	1	7	3	0	2	0	2	2	1	4	1
	niepełnosprawni	1 650	1 523	127	264	34	77	4	217	154	34	475	20	51	67	146	83	24
IV. Wolne miejsca pracy i miejsca aktywizacji zawodowej w okresie sprawozdawczym																		
1	Ogółem wolne miejsca pracy i miejsca aktywizacji zawodowej	23 106	18 205	4 901	4 245	952	1 841	429	3 141	2 013	1 135	2 311	401	959	1 501	1 982	1 149	1 047
z tego	zatrudnienie lub inna praca zarobkowa	16 732	12 733	3 999	3 716	738	1 345	196	2 082	1 381	669	1 642	251	680	727	1 702	842	761
	miejsca aktywizacji zawodowej	6 374	5 472	902	529	214	496	233	1 059	632	466	669	150	279	774	280	307	286
	staże	6 012	5 105	907	489	208	496	233	968	622	466	622	139	278	689	255	302	245
	przygotowanie zawodowe dorosłych	0	0	0	0	0	0	0	0	0	0	0	0	0	0	0	0	0
	prace społecznie użyteczne	362	367	-5	40	6	0	0	91	10	0	47	11	1	85	25	5	41
	dla niepełnosprawnych	748	571	177	193	27	90	11	61	46	13	90	19	40	54	38	39	27
	dla osób w okresie do 12 miesięcy od dnia ukończenia nauki	24	17	7	4	0	0	0	0	1	1	13	0	0	0	2	0	3
	w ramach testu rynku pracy	4 191	X	X	1 372	53	102	19	555	344	130	131	27	18	75	863	43	459

Zmiany w poziomie bezrobocia w województwie według powiatów

Lp.	Powiat	Liczba zarejestrowanych bezrobotnych		Spadek / wzrost bezrobocia w stosunku do września	
		Wrzesień 2021 r.	Październik 2021 r.	osoby	%
0		1	2	3	4
1.	Buski	1 254	1 199	-55	-4,4
2.	Jędrzejowski	2 298	2 110	-188	-8,2
3.	Kazimierski	1 230	1 182	-48	-3,9
4.	m. Kielce	5 749	5 669	-80	-1,4
5.	Kielecki	5 756	5 618	-138	-2,4
6.	Konecki	3 033	2 847	-186	-6,1
7.	Opatowski	2 857	2 798	-59	-2,1
8.	Ostrowiecki	3 120	3 119	-1	0,0
9.	Pińczowski	1 051	1 044	-7	-0,7
10.	Sandomierski	2 399	2 326	-73	-3,0
11.	Skarżyski	3 937	3 848	-89	-2,3
12.	Starachowicki	3 322	3 331	9	0,3
13.	Staszowski	1 930	1 802	-128	-6,6
14.	Włoszczowski	1 233	1 220	-13	-1,1
Razem:		39 169	38 113	-1 056	-2,7

STOPA BEZROBOCIA W POLSCE WEDŁUG WOJEWÓDZTW

Stan w dniu 31 października 2021 r.

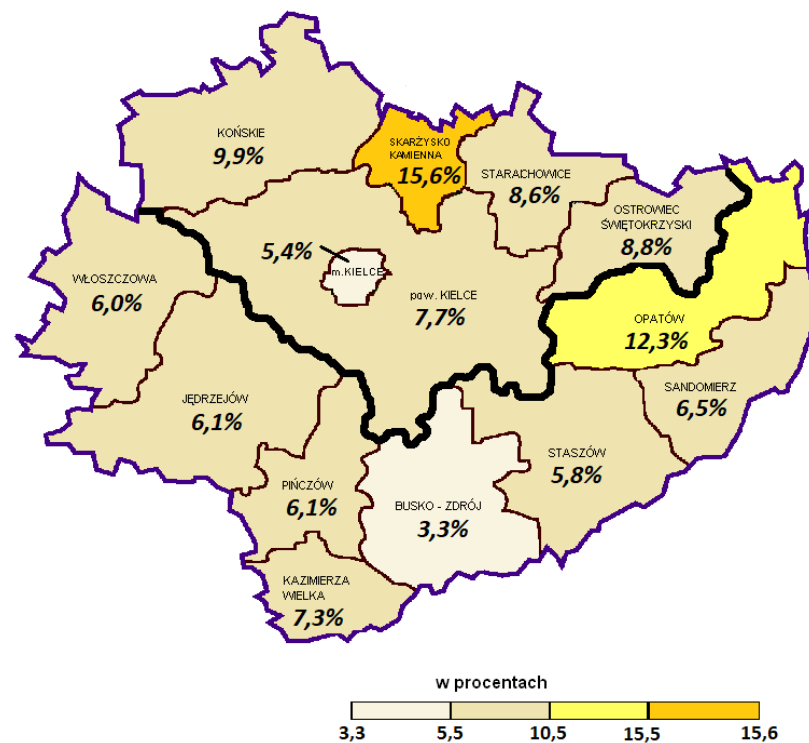


POLSKA - 5,5%

Źródło: GUS

STOPA BEZROBOCIA W WOJEWÓDZTWIE ŚWIĘTOKRZYSKIM WEDŁUG POWIATÓW

Stan w dniu 31 października 2021 r.



WOJEWÓDZTWO - 7,3%

podregion kielecki - 8,0% (powiaty: kielecki, konecki, ostrowiecki, skarżyski, starachowicki oraz m. Kielce),

podregion sandomiersko-jędrzejowski - 6,4% (powiaty: buski, jędrzejowski, kazimierski, opatowski, pińczowski, sandomierski, staszowski oraz włoszczowski).