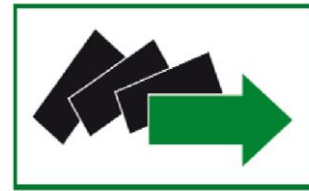




**WOJEWÓDZTWO  
ŚWIĘTOKRZYSKIE**



**WOJEWÓDZKI URZĄD PRACY  
W KIELCACH**

---

## **INFORMACJA**

# **O POZIOMIE I STRUKTURZE BEZROBOCIA W WOJEWÓDZTWIE ŚWIĘTOKRZYSKIM**

**w maju 2022 roku**

---

**Kielce, czerwiec 2022 r.**

<b>Spis treści:</b>	<b>strona</b>
<b>I. POZIOM I STRUKTURA BEZROBOCIA W WOJEWÓDZTWIE</b>	<b>1 - 15</b>
<b>II. BEZROBOCIE WEDŁUG URZĘDÓW PRACY</b>	<b>16 - 25</b>
<b>III. WYKRES I KARTOGRAMY</b>	<b>26</b>

# I. POZIOM I STRUKTURA BEZROBOCIA W WOJEWÓDZTWIE na koniec maja i w okresie 5 miesięcy 2022 roku

## 1. Poziom i stopa bezrobocia

*Liczba bezrobotnych w woj. świętokrzyskim według stanu na 31.05.2022 r. wyniosła 35.596 osób, w tym:*

- 8.481 bezrobotnych do 30 roku życia (23,8% ogółu),  
w tym 4.144 bezrobotnych do 25 roku życia (11,6%),
- 18.448 bezrobotnych kobiet (51,8%),
- 18.928 bezrobotnych zamieszkałych na wsi (53,2%),
- 30.114 bezrobotnych bez prawa do zasiłku (84,6%),
- 5.482 bezrobotnych z prawem do zasiłku (15,4%),
- 936 bezrobotnych w okresie do 12 miesięcy  
od dnia ukończenia nauki (2,6%),
- 2.895 bezrobotnych niepełnosprawnych (8,1%).

Poziom bezrobocia na koniec maja 2022 roku był:

- **niższy** o **1.033 osoby**, tj. o **2,8%** w porównaniu do 30.04.2022 r.,
- **niższy** o **7.558 osób**, tj. o **17,5%** w porównaniu do 31.05.2021 r.
- **niższy** o **2.439 osób**, tj. o **6,4%** w porównaniu do 31.12.2021 r.

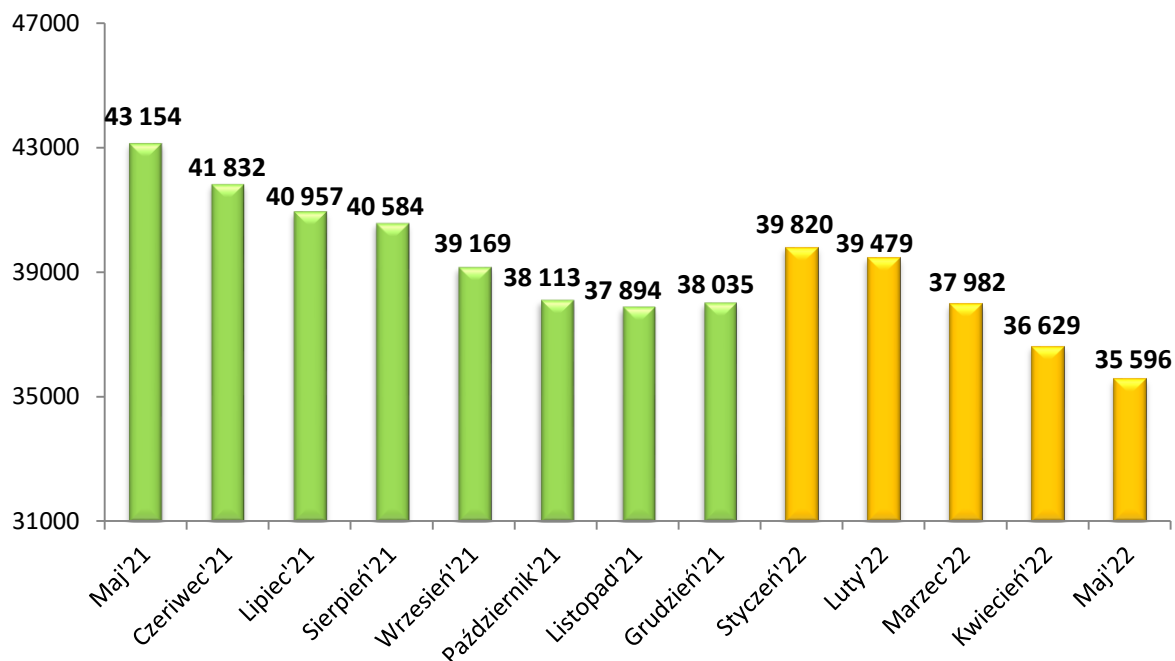
**W porównaniu do kwietnia 2022 roku spadek poziomu bezrobocia** wystąpił w trzynastu powiatach, przy czym najsilniejszy procentowy odnotowano w: buskim o 6,8% (73 osoby), kieleckim o 6,2% (315 osób), staszowskim o 5,6% (89 osób) i m. Kielce o 5,3% (297 osób). **Wzrost poziomu bezrobocia** wystąpił tylko w powiecie opatowskim o 0,1% (2 osoby).

**W odniesieniu do maja 2021 roku spadek poziomu bezrobocia** odnotowano w trzynastu powiatach, przy czym najsilniejszy procentowy w: kieleckim o 31,5% (2.203 osoby), buskim o 29,5% (422 osoby), staszowskim o 27,9% (582 osoby), ostrowieckim o 26,8% (1.121 osób), jędrzejowskim o 24,4% (595 osób) i koneckim o 22,8% (787 osób). **Wzrost poziomu bezrobocia** wystąpił tylko w powiecie kazimierskim o 0,3% (4 osoby).

**Stopa bezrobocia na koniec maja 2022 roku** ukształtowała się w województwie na poziomie **6,8%**, a w kraju wyniosła **5,1%**, co oznacza, spadek o 0,2 punktu procentowego w porównaniu do poprzedniego miesiąca w województwie, natomiast w kraju odnotowano spadek o 0,1 p.p. W skali roku stopa bezrobocia zmniejszyła się w województwie o 1,4 p.p. (w kraju o 1,0 p.p.).

W regionie nadal utrzymuje się znaczne zróżnicowanie terytorialne natężenia bezrobocia. **Najwyższa stopa bezrobocia** wystąpiła w powiatach: skarżyskim - 15,2%, opatowskim - 12,0% i koneckim - 9,3%, natomiast **najniższa** w: buskim - 2,8%, staszowskim - 4,9% i m. Kielce - 5,0%. Różnica między najwyższą, a najniższą stopą bezrobocia wyniosła 12,4 punktu proc.

### Liczba bezrobotnych w okresie od maja 2021 r. do maja 2022 r.



### 2. Zmiany w poziomie bezrobocia na przestrzeni 5 miesięcy 2022 roku:

- zarejestrowano **21.880** bezrobotnych (napływ),
- wyrejestrowano **24.319** bezrobotnych (odpływ).

#### Wśród nowo zarejestrowanych bezrobotnych:

- 11.525 zamieszkiwało na wsi (52,7% napływu), a 10.355 w mieście (47,3%),
- 10.850 to kobiety (49,6%), a 11.030 to mężczyźni (50,4%),
- 5.808 posiadało prawo do zasiłku (26,5%),
- 18.657 poprzednio pracowało (85,3%), a 3.223 dotychczas nie pracowało (14,7%).

W populacji bezrobotnych poprzednio pracujących przeważali mężczyźni (51,9%), natomiast wśród dotychczas niepracujących kobiety (58,1%).

#### Z ogółu nowo zarejestrowanych bezrobotnych:

- 4.121 osób rejestrowało się po raz pierwszy, tj. 18,8% napływu,
- 17.759 osób zarejestrowało się po raz drugi i kolejny, tj. 81,2%.

Największy udział bezrobotnych powracających do rejestru po raz kolejny zanotowano w powiecie: starachowickim - 85,5%, skarżyskim - 84,8%, koneckim - 84,6%, ostrowieckim - 84,5%, staszowskim - 83,0% oraz kieleckim - 81,5%, natomiast najniższy w powiecie kazimierskim - 71,1%, pińczowskim - 73,8% oraz w m. Kielce - 75,2%.

### Przyczyny wyłączenia z rejestru 24.319 bezrobotnych:

- podjęcie pracy przez 12.231 osób, co stanowiło 50,3% ogółu wyłączonych,
- rozpoczęcie stażu - 3.197 osób, tj. 13,1%,
- rozpoczęcie szkolenia - 521 osób, tj. 2,1%,
- rozpoczęcie prac społecznie użytecznych - 226 osób, tj. 0,9%,
- niepotwierdzenie gotowości do pracy - 2.774 osoby, tj. 11,4%,
- dobrowolna rezygnacja ze statusu bezrobotnego - 1.789 osób, tj. 7,4%,
- odmowa bez uzasadnionej przyczyny przyjęcia propozycji odpowiedniej pracy lub innej formy pomocy, w tym PAI - 1.062 osoby, tj. 4,4%,
- nabycie praw emerytalnych lub rentowych, nabycie praw do świadczenia przedemerytalnego, osiągnięcie wieku emerytalnego - 683 osoby, tj. 2,8%,
- pozostałe przyczyny - 1.836 osób, tj. 7,6% ogółu wyłączonych.

Do najważniejszych przyczyn wyłączenia z rejestrów należy podjęcie pracy - 50,3%, rozpoczęcie stażu - 13,1%, niepotwierdzenie gotowości do pracy - 11,4% oraz dobrowolna rezygnacja ze statusu bezrobotnego - 7,4%.

### 3. Bezrobotni będący w szczególnej sytuacji na rynku pracy

Na koniec maja 2022 roku zarejestrowanych było **30.121 osób** będących w szczególnej sytuacji na rynku pracy<sup>1</sup> (84,6% ogółu), w tym 16.025 kobiet (53,2%).

L.p.	Osoby, będące w szczególnej sytuacji na rynku pracy	Liczba bezrobotnych	%*	Kobiety	%*	Mężczyźni	%*
<b>Bezrobotni zarejestrowani w województwie na koniec maja 2022 roku</b>							
1	Do 30 roku życia	8 481	23,8	4 876	13,7	3 605	10,1
	<i>w tym bezrobotni do 25 roku życia</i>	4 144	11,6	2 208	6,1	1 938	5,5
2	Długotrwale bezrobotni	19 845	55,8	10 822	30,4	9 023	25,4
3	Powyżej 50 roku życia	9 295	26,1	3 290	9,2	6 005	16,9
4	Korzystające ze świadczeń pomocy społecznej	191	0,5	135	0,4	56	0,1
5	Posiadające co najmniej jedno dziecko do 6 roku życia	6 181	17,4	5 465	15,4	716	2,0
6	Posiadające co najmniej jedno dziecko niepełnosprawne do 18 roku życia	26	0,1	19	0,1	7	0,0
7	Bezrobotni niepełnosprawni	2 895	8,1	1 302	3,6	1 593	4,5

\*Dane dotyczące udziału % obliczone zostały w stosunku do ogólnej liczby zarejestrowanych bezrobotnych w województwie.

<sup>1</sup> Liczba bezrobotnych spełniających przynajmniej jedno z kryteriów wymienionych w art. 49 ustawy o promocji zatrudnienia i instytucjach rynku pracy (j. t. Dz. U. z 2022 r., poz. 690). Osoby spełniające jednocześnie kilka kryteriów w ogólnej liczbie wykazywane są tylko raz.

### 3.1. Bezrobotni do 30 roku życia

Na koniec maja 2022 roku w rejestrach pozostawało **8.481 osób do 30 roku życia**, czyli **23,8%** ogółu bezrobotnych, w tym 4.876 kobiet (57,5%). W porównaniu do maja 2021 roku populacja ta zmniejszyła się o 2.714 osób (o 24,2%), a udział zmniejszył się o 2,1 p.p.

W okresie 5 miesięcy 2022 roku **zarejestrowało się 8.155 osób** (37,3% napływu), w tym 4.176 kobiet (51,2%). Wyłączono natomiast **8.700 osób** (35,8% odpływu), pracę podjęło 4.471 osób (51,4%), szkolenia lub staż rozpoczęły 1.754 osoby (20,2%), zaś 1.057 osób (12,1%) nie potwierdziło gotowości do pracy.

W analizowanej grupie na koniec maja 2022 roku bez pracy pozostawały **4.144 osoby do 25 roku życia**, czyli **11,6%** ogółu bezrobotnych, w tym 2.208 kobiet (53,3%). W porównaniu do maja 2021 roku liczebność tej grupy zmniejszyła się o 1.292 osoby (o 23,8%), a udział zmniejszył się o 1,0 p.p.

### 3.2. Długotrwale bezrobotni

Na koniec maja 2022 roku zarejestrowanych było **19.845 długotrwale bezrobotnych** (**55,8%** ogółu), tzn. pozostających w rejestrach urzędów pracy ponad 12 miesięcy w okresie ostatnich 2 lat<sup>2</sup>, w tym 10.822 kobiety (54,5%).

W porównaniu do maja 2021 r. populacja ta zmniejszyła się o 4.391 osób (o 18,1%), a udział w bezrobociu ogółem zmniejszył się o 0,4 p.p.

W okresie 5 miesięcy 2022 roku **zarejestrowały się 6.653 osoby** (30,4% napływu), w tym 52,8% stanowiły kobiety, a **wyłączono 8.637 osób** (35,5% odpływu), w tym 53,3% kobiet. Do najważniejszych przyczyn wyłączenia z rejestrów należało: podjęcie pracy przez 3.387 osób (39,2%), rozpoczęcie szkolenia lub stażu przez 1.191 osób (13,8%), niepotwierdzenie gotowości do pracy 1.042 osoby (12,1%) oraz dobrowolna rezygnacja ze statusu bezrobotnego 883 osoby (10,2%).

### 3.3. Bezrobotni powyżej 50 roku życia

W końcu maja 2022 roku w ewidencji bezrobotnych pozostawało **9.295 osób powyżej 50 roku życia** - **26,1%** ogółu, w tym 3.290 kobiet (35,4% tej populacji).

W porównaniu do maja 2021 roku omawiana grupa bezrobotnych zmniejszyła się o 1.610 osób (o 14,8%), a udział zwiększył się o 0,8 p.p.

W okresie 5 miesięcy 2022 roku **zarejestrowało się 3.999 osób** (**18,3%** napływu), w tym 1.562 kobiety (39,1%), a **wyłączono 4.640 osób** (**19,1%** odpływu), w tym 1.809 kobiet (39,0%).

Spśród wyrejestrowanych bezrobotnych - 2.010 osób podjęło pracę (43,3%), a 655 osób (14,1%) nabyło prawa emerytalne lub rentowe, nabyło prawa do świadczenia przedemerytalnego, osiągnęło wiek emerytalny.

<sup>2</sup> Art. 2 ust. 1 pkt. 5 ustawy o promocji zatrudnienia (...).

### 3.4. Niepełnosprawni

Na koniec maja 2022 roku w rejestrach pozostawało **2.895 bezrobotnych niepełnosprawnych**, tj. **8,1%** ogółu bezrobotnych.

W porównaniu do maja 2021 roku omawiana grupa bezrobotnych zwiększyła się o 457 osób (o 18,7%), a udział zwiększył się o 2,5 p.p.

W okresie 5 miesięcy 2022 roku **zarejestrowano 1.758 osób**, tj. **8,0%** napływu, a **wyłączono 1.707 osób**, w tym 870 osób z powodu podjęcia pracy (51,0% odpływu).

## 4. Wybrane kategorie bezrobotnych

### 4.1. Bezrobotne kobiety i mężczyźni

Na koniec maja 2022 roku w ewidencji urzędów pracy pozostawało **18.448 kobiet** i **17.148 mężczyzn**, co stanowiło odpowiednio 51,8% i 48,2% ogółu bezrobotnych.

W porównaniu do maja 2021 roku zmniejszyła się zarówno populacja bezrobotnych kobiet o 3.723 (o 16,8%), jak i mężczyzn o 3.835 (o 18,3%).

Większość bezrobotnych kobiet (83,8%) i mężczyzn (86,7%) pracowała przed nabyciem statusu bezrobotnego. Udział bezrobotnych kobiet posiadających prawo do zasiłku wyniósł 16,2% i był wyższy od analogicznego udziału wśród mężczyzn (14,5%).

W okresie 5 miesięcy 2022 roku **zarejestrowano mniej bezrobotnych kobiet - 10.850** (49,6% napływu) niż **mężczyzn - 11.030** (50,4%).

**Z ewidencji bezrobotnych wyłączono 12.067 kobiet** oraz **12.252 mężczyzn** odpowiednio: 49,6% i 50,4% ogółu wyłączonych.

Mężczyźni stanowili większą grupę wśród podejmujących pracę 51,5% (6.299), kobiety zaś 48,5% (5.932), natomiast zdecydowana przewaga kobiet utrzymała się wśród osób skierowanych na staże - 70,4% (2.252).

W końcu maja 2022 roku w rejestrach pozostawało 5.541 kobiet, które nie podjęły zatrudnienia po urodzeniu dziecka, tj. 30,0% ogółu kobiet.

W okresie 5 miesięcy 2022 roku w analizowanej grupie zarejestrowano 1.549 kobiet, natomiast 667 podjęło pracę.

Najwyższy odsetek bezrobotnych kobiet odnotowano w powiatach: jędrzejowskim - 63,8%, włoszczowskim - 59,3%, koneckim - 57,7%, pińczowskim - 57,5%, staszowskim - 57,2%, ostrowieckim - 54,0%, natomiast najniższy w m. Kielce - 46,3%, kazimierskim - 47,2% i skarżyskim - 47,7%.



## 4.2. Bezrobotni zamieszkali na wsi

W końcu maja 2022 roku zarejestrowanych było **18.928 bezrobotnych zamieszkałych na wsi**, tj. **53,2%** ogółu. W odniesieniu do maja 2021 roku omawiana grupa bezrobotnych zmniejszyła się o 4.488 osób (tj. o 19,2%).

W okresie 5 miesięcy 2022 roku **zarejestrowano 11.525 bezrobotnych zamieszkałych na wsi**, a **wyłączono z ewidencji 13.365**. Pracę podjęło 6.586 osób, tj. 49,3% odpływu. Wśród wyrejestrowanych bezrobotnych zamieszkałych w mieście analogiczny udział wyniósł 45,0% (pracę podjęło 5.645 osób).

W maju 2022 roku wskaźnik płynności rynku pracy dla osób zamieszkałych na wsi wyniósł 55,2%, a w grupie zamieszkałych w mieście 61,9% (w maju ub.r. wskaźniki te wyniosły odpowiednio: 74,7% i 77,4%).

Najwyższy udział bezrobotnych zamieszkałych na wsi posiadały powiaty: kielecki - 91,1%, włoszczowski - 79,9%, opatowski - 77,9%, kazimierski - 75,2%, buski - 70,6% oraz konecki - 70,3%, a najniższy: ostrowiecki - 34,3%, skarżyski - 34,7% oraz starachowicki - 44,0%.

## 4.3. Osoby w okresie do 12 miesięcy od dnia ukończenia nauki

W końcu maja 2022 roku zarejestrowanych było **936 osób w okresie do 12 miesięcy od dnia ukończenia nauki**, tj. **2,6%** ogółu, w tym 519 kobiet (55,4%).

W porównaniu do maja 2021 roku omawiana grupa bezrobotnych zmniejszyła się o 244 osoby, tj. o 20,7%.

W okresie 5 miesięcy 2022 roku **zarejestrowano 1.883 osoby**, tj. **8,6%** napływu, w tym kobiet - 57,4% ogółu. Pracę podjęło 906 osób.

## 4.4. Bezrobotni bez kwalifikacji zawodowych

W końcu maja 2022 roku w ewidencji pozostawało **9.875 osób bez kwalifikacji zawodowych**, tj. **27,7%** ogółu, w tym 5.131 kobiet (52,0%).

W odniesieniu do maja 2021 roku populacja ta zmniejszyła się o 1.776 osób (tj. o 15,2%), natomiast udział wzrósł o 0,7 p.p.

W okresie 5 miesięcy 2022 roku **zarejestrowano 5.872 osoby**, tj. 26,8% napływu, w tym 2.841 kobiet (48,4%). Pracę podjęły 2.644 osoby.

## 4.5. Bez doświadczenia zawodowego

W końcu maja 2022 roku w rejestrach bezrobotnych pozostawało **7.669 osób bez doświadczenia zawodowego (21,5% ogółu)**, tzn. dotychczas niepracujących lub wykonujących zatrudnienie, inną pracę zarobkową lub prowadzących działalność gospodarczą przez łączny okres poniżej 6 miesięcy. Udział kobiet wyniósł 56,0% (4.297).

W porównaniu do maja 2021 roku populacja ta zmniejszyła się o 1.783 osoby, tj. o 18,9%, a udział zmniejszył się o 0,4 p.p.

W okresie 5 miesięcy 2022 roku **zarejestrowało się 4.959 osób**, tj. 22,7% napływu, w tym 2.750 kobiet - 55,5% ogółu. Pracę podjęły 2.183 bezrobotne osoby.



## 5. Struktura bezrobotnych

### 5.1. Według wieku

W końcu maja 2022 roku najliczniej zarejestrowani pozostawali bezrobotni w wieku **25-34 lata - 9.274 osoby**, tj. **26,1%**.

Łącznie osoby w wieku **18-34 lata** stanowiły **37,7%** ogółu, a ich udział w skali roku zmniejszył się o 2,2 p.p.

W porównaniu do maja 2021 roku odnotowano **zmniejszenie udziału osób w wieku: 25-34 lata** (o 1,2 p.proc.) i 18 - 24 lata (o 1,0 p.proc.), natomiast **wzrósł udział osób w pozostałych grupach wiekowych: 45-54 lata** (o 0,9 p.proc.), 35-44 lata (o 0,7 p.proc.), 60 lat i więcej (o 0,4 p.proc.) i 55-59 lat (o 0,1 p.proc.).

### 5.2. Według poziomu wykształcenia

Najwięcej bezrobotnych posiadało wykształcenie **policealne i średnie zawodowe /branżowe 9.112 osób (25,6%)** oraz **zasadnicze zawodowe /branżowe 8.977 osób (25,2%)**. Z wykształceniem **gimnazjalnym, podstawowym i niższym** zarejestrowane były **7.152 osoby (20,1%)**. Osoby z wykształceniem gimnazjalnym/ podstawowym i niższym oraz zasadniczym zawodowym /branżowym stanowiły łącznie **45,3%** (45,7% na koniec maja 2021 r.).

W porównaniu do maja 2021 roku odnotowano **zmniejszenie udziału bezrobotnych z wykształceniem: zasadniczym zawodowym/branżowym** (o 0,5 p.proc.) oraz **policealnym i średnim zawodowym /branżowym** (o 0,1 p.proc.). **Wzrósł udział osób z wykształceniem wyższym** (o 0,3 p.proc.), **średnim ogólnokształcącym** (o 0,2 p.proc.) oraz **gimnazjalnym, podstawowym i niższym** (o 0,1 p.proc.).

### 5.3. Według stażu pracy

W końcu maja 2022 roku grupa bezrobotnych **bez stażu pracy wynosiła - 5.268 osób**, tj. **14,8%**. W porównaniu do maja 2021 roku populacja ta **zmniejszyła się o 1.127 osób**, tj. 17,6%, a udział pozostał na tym samym poziomie.

W odniesieniu do maja 2021 roku udział bezrobotnych **zmniejszył się** w grupach ze stażem pracy: do 1 roku (o 0,4 p.proc.), od 20 do 30 lat (o 0,2 p.proc.) oraz od 1 do 5 lat (o 0,1 p.proc.), **wzrósł** natomiast w grupie ze stażem pracy od 5 do 10 lat (o 0,5 p.proc.) oraz od 10 do 20 lat (o 0,3 p.proc.). Udział osób do 30 lat i więcej pozostał na tym samym poziomie.

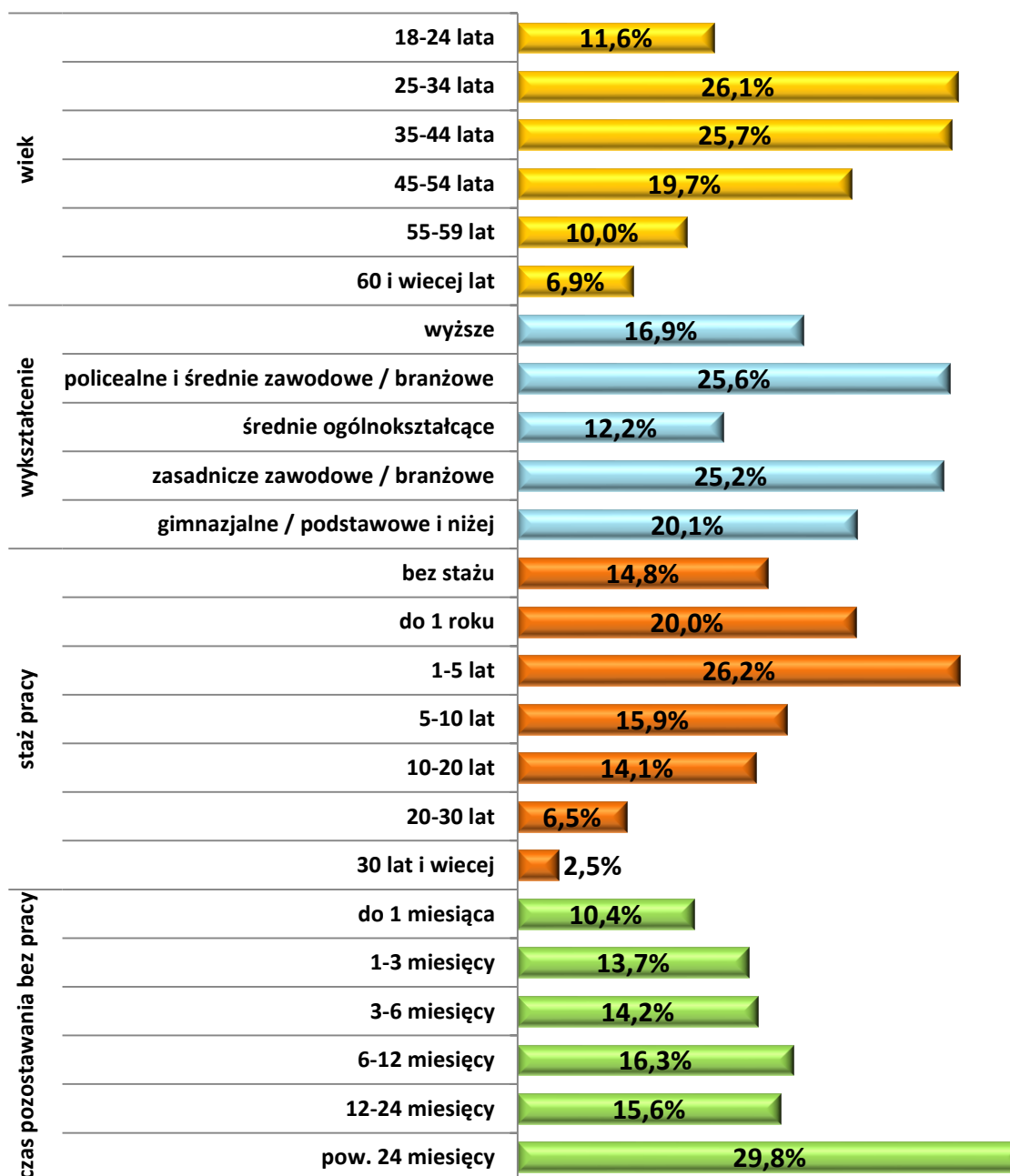
### 5.4. Według czasu pozostawania bez pracy

Na koniec maja 2022 roku **16.157** zarejestrowanych osób **oczekiwało na pracę ponad rok**, tj. **45,4%** (w maju 2021 r. - 20.557 osób, tj. 47,6%), z tego:

- **10.618 osób**, tj. **29,8%** pozostawało bez pracy powyżej 24 miesięcy,
- **5.539 osób**, tj. **15,6%** pozostawało bez pracy od 12 do 24 miesięcy.

W skali roku liczba bezrobotnych pozostających bez pracy powyżej 12 miesięcy zmniejszyła się o 4.400 osób (o 21,4%), a udział zmniejszył się o 2,2 p.proc. Odsetek bezrobotnych pozostających bez pracy ponad rok, powyżej średniej wojewódzkiej, zanotowano w powiatach: pińczowskim (59,5%), opatowskim (58,0%), kazimierskim (56,2%), jędrzejowskim (54,1%), włoszczowskim (53,2%), skarżyskim (51,6%), starachowickim (50,7%), sandomierskim (50,0%) i w m. Kielce (46,0%), natomiast poniżej w: kieleckim (29,8%), ostrowieckim (34,1%), koneckim (37,6%), buskim (38,4%), i staszowskim (42,5%).

### Struktura bezrobotnych na koniec maja 2022 r.



## **6. Działania Urzędów Pracy w zakresie promocji zatrudnienia, łagodzenia skutków bezrobocia i aktywizacji zawodowej**

### **6.1. Wolne miejsca pracy i miejsca aktywizacji zawodowej**

W maju 2022 roku do urzędów pracy zgłoszono **2.338 wolnych miejsc pracy i miejsc aktywizacji zawodowej**, tj. o **115** (o 5,2%) **więcej** w porównaniu do kwietnia 2022 roku i o **104 więcej** (o 4,7%) w odniesieniu do maja 2021 r.

W okresie 5 miesięcy 2022 roku pracodawcy zgłosili do urzędów pracy **13.700 wolnych miejsc pracy i miejsc aktywizacji zawodowej**, tj. o **2.007 więcej** (17,2%) w porównaniu do 5 miesięcy 2021 r.

Z ogółu wolnych miejsc pracy i miejsc aktywizacji zawodowej:

- 9.638, tj. 70,4% stanowiły oferty zatrudnienia lub innej pracy zarobkowej,
- 4.062, tj. 29,6% to miejsca aktywizacji zawodowej.

Z sektora prywatnego pochodziło **82,7%** wszystkich wolnych miejsc pracy i miejsc aktywizacji zawodowej (11.336), a z sektora publicznego **17,3%** (2.364).

Z ogółu wolnych miejsc pracy i miejsc aktywizacji zawodowej **45,0%** (6.166) to miejsca pracy subsydiowanej finansowane z Funduszu Pracy, PFRON, EFS.

Wśród wolnych miejsc pracy i miejsc aktywizacji zawodowej zgłoszonych w okresie 5 miesięcy 2022 roku:

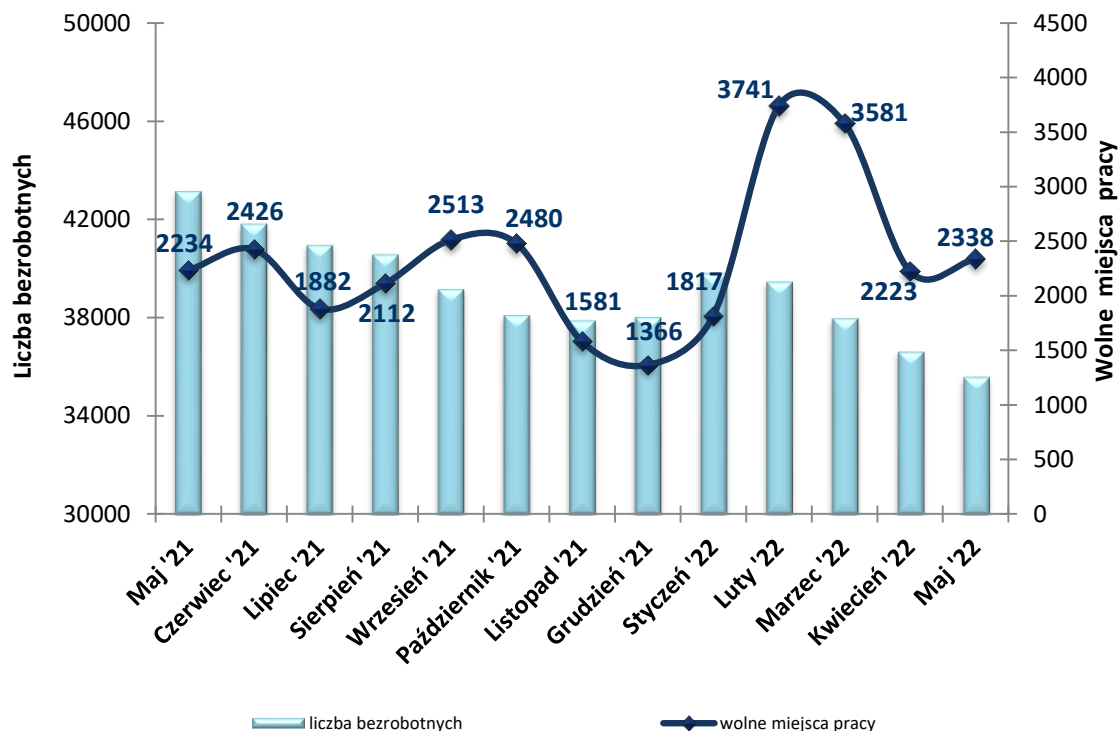
- 3.815, tj. 27,8% stanowiły staże,
- 247, tj. 1,8% to prace społecznie użyteczne.

Ponadto, z ogółu ofert:

- 1.981, tj. 14,5% skierowano do cudzoziemców w ramach tzw. procedury testu rynku pracy,
- 402, tj. 2,9% przeznaczono dla osób niepełnosprawnych,
- 6, przeznaczono dla osób w okresie do 12 miesięcy od dnia ukończenia nauki.

**Największą ilość wolnych miejsc pracy i miejsc aktywizacji zawodowej** pracodawcy zgłosili w m. Kielce - 2.844 oferty i w powiatach: kieleckim - 1.749, starachowickim - 1.299, jędrzejowskim - 1.264, ostrowieckim - 1.223, koneckim - 1.182, skarżyskim - 881, a najmniej w powiecie kazimierskim - 291 i pińczowskim - 293.

**Liczba bezrobotnych oraz wolne miejsca pracy  
zgłoszone od maja 2021 roku do maja 2022 roku**



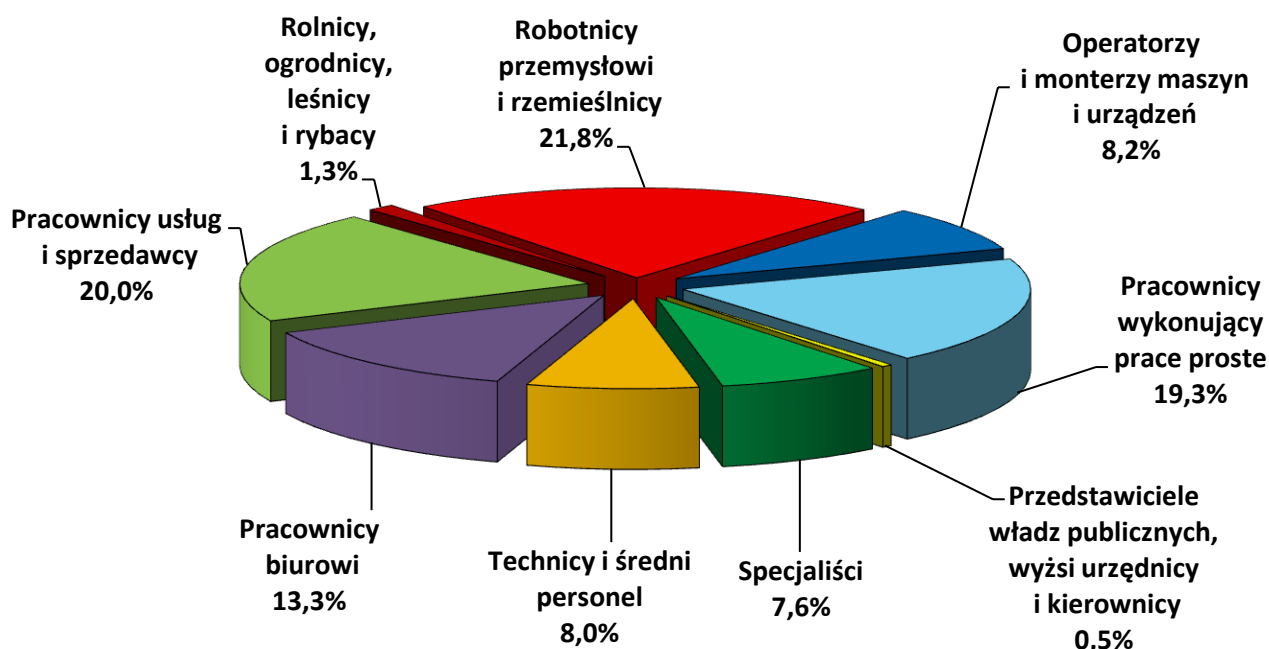
**W okresie 5 miesięcy 2022 roku najwięcej wolnych miejsc pracy i miejsc aktywizacji zawodowej zgłoszono dla:**

- **robotników przemysłowych i rzemieślników - 2.989 osób (21,8%)**, w tym dla: robotników budowlanych robót stanu surowego, robotników budowlanych robót wykończeniowych, malarzy - 1.095 ofert, robotników w przetwórstwie spożywczym i pokrewnych - 387, formierzy odlewniczych, spawaczy, blacharzy, monterów konstrukcji metalowych i pokrewnych - 343, elektryków budowlanych oraz elektromechaników i elektromonterów - 327, kowali, ślusarzy i pokrewnych - 277;
- **pracowników usług i sprzedawców - 2.745 ofert (20,0%)**, w tym dla: pracowników sprzedaży w sklepach - 786 ofert, gospodarzy obiektów - 781, kucharzy - 281, fryzjerów, kosmetyczek i pokrewnych - 225;
- **pracowników wykonujących prace proste - 2.650 ofert (19,3%)**, w tym dla: robotników przy pracach prostych w przemyśle - 764 oferty, innych pracowników wykonujących prace proste - 525, robotników wykonujących prace proste w górnictwie i budownictwie - 446, pomocy i sprzątaczek domowych, biurowych, hotelowych - 361;
- **pracowników biurowych - 1.820 ofert (13,3%)**, w tym dla: pracowników obsługi biurowej - 876 ofert, pracowników do spraw ewidencji materiałowej i transportu - 475, pracowników do spraw finansowo - statystycznych - 156 oraz pracowników do spraw informowania klientów - 121;

- **operatorów i monterów maszyn i urządzeń - 1.127 ofert (8,2%)**, w tym dla: kierowców ciężarówek i autobusów - 254 oferty, operatorów pojazdów wolnobieżnych - 173, kierowców samochodów osobowych, dostawczych i motocykli - 128, operatorów maszyn do produkcji wyrobów włókienniczych, futrzarskich i skórzanych - 110;
- **techników i średniego personelu - 1.090 ofert (8,0%)**, w tym dla: pracowników administracyjnych i sekretarzy wyspecjalizowanych - 183, agentów i pośredników handlowych - 167, średniego personelu z dziedziny prawa, spraw społecznych i religii - 164, średniego personelu do spraw zdrowia oraz średniego personelu do spraw finansowych - po 93, techników nauk fizycznych, chemicznych i technicznych - 90 oraz kontrolerów (sterowniczych) procesów przemysłowych - 73;
- **specjalistów - 1.039 ofert (7,6%)**, w tym dla: innych specjalistów nauczania i wychowania - 495 ofert, specjalistów do spraw sprzedaży, marketingu i public relations - 84, inżynierów (z wyłączeniem elektrotechnologii) - 67, specjalistów do spraw administracji i zarządzania - 60 oraz architektów, geodetów i pokrewnych - 52;
- **rolników, ogrodników, leśników i rybaków - 173 oferty (1,3%)**, w tym dla: rolników produkcji roślinnej - 135 ofert;
- **przedstawicieli władz publicznych, wyższych urzędników i kierowników - 67 ofert (0,5%)**, w tym dla: kierowników w górnictwie, przemyśle, budownictwie i dystrybucji - 17 ofert.

Miejsca pracy przeznaczone dla: robotników przemysłowych i rzemieślników, pracowników usług i sprzedawców, pracowników wykonujących prace proste oraz pracowników biurowych - stanowiły **74,4%** wszystkich ofert.

#### Struktura wolnych miejsc pracy według zawodów w okresie 5 miesięcy 2022 r.



## 6.2. Podjęcia pracy

W okresie 5 miesięcy 2022 roku z ogółu bezrobotnych wyrejestrowanych z ewidencji urzędów pracy - **12.231 osób podjęło pracę**, tj. **50,3%** ogółu wyłączonych (o **522 osoby mniej** w odniesieniu do 5 miesięcy 2021 roku).

- **Pracę niesubsydiowaną podjęły - 9.422 osoby, tj. 77,0% ogółu podejmujących pracę**, w tym:
  - podjęcie działalności gospodarczej 427, tj. 3,5%,
  - pracy sezonowej 172, tj. 1,4%.
- **Pracę subsydiowaną podjęło - 2.809 osób, tj. 23,0%**, w tym:
  - prace interwencyjne 988, tj. 8,1% *podejmujących pracę*,
  - roboty publiczne 602, tj. 4,9% - „ -
  - podjęcie działalności gospodarczej 447, tj. 3,7% - „ -
  - refundacja kosztów zatrudnienia bezrobotnego 340, tj. 2,8% - „ -
  - praca poza miejscem zamieszkania w ramach bonu na zasiedlenie 257, tj. 2,1% - „ -.

Wśród bezrobotnych podejmujących pracę wyższy udział stanowią bezrobotni poprzednio pracujący (10.959 osób, tj. 89,6%) w porównaniu do dotychczas niepracujących (1.272 osoby, tj. 10,4%).

Wśród podejmujących pracę udział wybranych grup bezrobotnych był następujący: osób do 30 roku życia - 36,6% (4.471), długotrwale bezrobotnych - 27,7% (3.387), powyżej 50 roku życia - 16,4% (2.010) oraz posiadających co najmniej jedno dziecko do 6 roku życia - 11,7% (1.427).

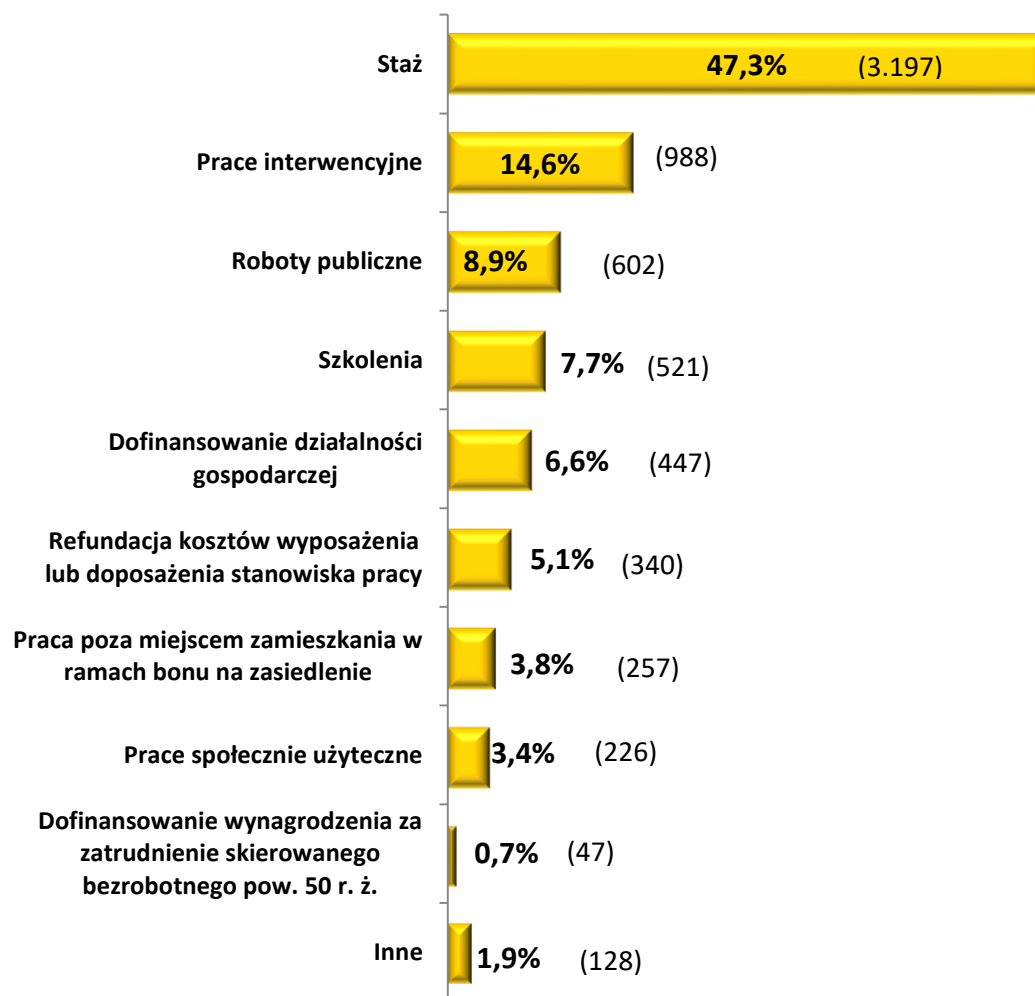
## 6.3. Aktywne programy rynku pracy

W maju 2022 roku powiatowe urzędy pracy **zaktywizowały 1.427 bezrobotnych**, co oznacza **spadek o 194 osoby**, tj. **o 12,0%** w odniesieniu do kwietnia 2022 roku (1.621).

W okresie 5 miesięcy 2022 roku powiatowe urzędy pracy **zaktywizowały 6.753 bezrobotnych**, co oznacza **wzrost o 238 osób**, tj. **o 3,7%** w odniesieniu do 5 miesięcy 2021 roku (6.515).



## Aktywne formy przeciwdziałania bezrobociu w okresie 5 miesięcy 2022 roku



### 7. Zwolnienia z przyczyn dotyczących zakładu pracy

#### 7.1. Bezrobotni zarejestrowani jako zwolnieni z przyczyn dotyczących zakładu pracy

Na koniec maja 2022 roku w rejestrach pozostawało **1.537 osób zwolnionych z przyczyn dotyczących zakładu pracy**, czyli **4,3%** ogółu bezrobotnych, w tym 869 kobiet (tj. 56,5%).

W porównaniu do maja 2021 roku omawiana grupa bezrobotnych zmniejszyła się o 323 osoby (tj. o 17,4%).

W okresie 5 miesięcy 2022 roku **zarejestrowało się 913 osób** (4,2% napływu), w tym 494 kobiety (54,1%). Pracę podjęły 543 osoby.

W analogicznym okresie ub.r. zarejestrowało się 748 osób, co oznacza, iż w roku bieżącym napływ do bezrobocia osób zwolnionych z przyczyn dotyczących zakładu pracy był **wyższy o 165 osób** (tj. o 22,1%).

#### 7.2. Zwolnienia grupowe

W maju 2022 roku nie odnotowano zgłoszeń zwolnień (w maju 2021 r. 2 zakłady pracy zgłosiły do zwolnienia 37 osób).



W maju 2022 roku **2 zakłady pracy** zwolniły **16 osób**, natomiast w okresie 5 miesięcy 2022 roku w **6 zakładach pracy** dokonano zwolnień **148 osób** (w maju 2021 roku 2 zakłady pracy zwolniły 8 osób, natomiast w okresie 5 miesięcy 2021 roku w 5 zakładach pracy dokonano zwolnień 75 osób).

Na koniec maja br. aktualne plany redukcji zatrudnienia obejmują 217 osób z 4 zakładów pracy.

Zwolnienia z przyczyn dotyczących zakładu pracy w okresie 5 miesięcy 2022 r.  
wg powiatów

<i>Powiat</i>	<i>Branża</i>	<i>Liczba osób zwolnionych z przyczyn dotyczących zakładu pracy na podstawie wcześniejszych zgłoszeń</i>
kielecki	Produkcja pozostałych zbiorników, cystern i pojemników metalowych (PKD 25.29.Z)	7
	Pozostałe przetwarzanie i konserwowanie owoców i warzyw (PKD 10.39.Z)	4
	Przetwórstwo mleka i wyrób sera (PKD 10.51.Z)	1
m. Kielce	Działalność pocztowa objęta obowiązkiem świadczenia usług powszechnych (operatora publicznego) (PKD 53.10.Z)	3
	Pozostałe przetwarzanie i konserwowanie owoców i warzyw (PKD 10.39.Z)	21
	Produkcja ceramicznych kafli i płytek (PKD 23.31.Z)	4
konecki	Działalność pocztowa objęta obowiązkiem świadczenia usług powszechnych (operatora publicznego) (PKD 53.10.Z)	1
ostrowiecki	Produkcja opakowań z tworzyw sztucznych (PKD 22.22.Z)	105
sandomierski	Działalność pocztowa objęta obowiązkiem świadczenia usług powszechnych (operatora publicznego) (PKD 53.10.Z)	1
skarżyski	Działalność pocztowa objęta obowiązkiem świadczenia usług powszechnych (operatora publicznego) (PKD 53.10.Z)	1

## 8. Cechy bezrobocia w województwie świętokrzyskim

- **Terytorialne zróżnicowanie natężenia bezrobocia.**

**Na koniec maja 2022 roku:**

- ✓ **stopę bezrobocia niższą lub równą stopie wojewódzkiej posiadały powiaty:** buski - 2,8%, staszowski - 4,9%, m. Kielce - 5,0% jędrzejowski - 5,3%, włoszczowski - 5,5%, pińczowski - 5,9%, sandomierski - 6,3% i kielecki - 6,6%;
- ✓ **stopę bezrobocia wyższą od stopy wojewódzkiej posiadały powiaty:** skarżyski - 15,2%, opatowski - 12,0%, konecki - 9,3%, ostrowiecki i starachowicki - po 8,6% oraz kazimierski - 7,3%.

- **Zróżnicowanie udziału bezrobotnych z prawem do zasiłku w powiatach**, najniższy w: kazimierskim - 5,0%, pińczowskim - 7,4%, opatowskim - 8,1%, jędrzejowskim - 8,2% i sandomierskim - 8,5%, a najwyższy w: koneckim - 26,3%, kieleckim - 25,6%, ostrowieckim - 21,2% i starachowickim - 17,8%.
- **Utrzymujący się wyższy udział osób zamieszkałych na wsi w populacji bezrobotnych - 53,2%** ogółu zarejestrowanych.
- **Przewaga kobiet wśród bezrobotnych (51,8%)** i dłuższy niż w przypadku mężczyzn czas pozostawania bez pracy. Z ogółu zarejestrowanych kobiet **48,6% pozostawało bez pracy ponad rok**, analogiczny odsetek dla mężczyzn wyniósł **41,9%**.
- **Utrzymywanie się niekorzystnych cech w strukturze bezrobocia:**
  - ✓ **wysoki odsetek ludzi młodych do 30 roku życia - 23,8%**, w wieku mobilnym 18-44 lata - **63,4%**,
  - ✓ **niski poziom wykształcenia** - wykształcenie gimnazjalne, podstawowe i niższe posiadało **20,1%** ogółu bezrobotnych,
  - ✓ **długotrwale pozostawanie bez pracy (pow. 12 m-cy) - 45,4%**,
  - ✓ **wysoki udział bezrobotnych bez stażu pracy - 14,8%** ogółu.
- **Wysoki udział bezrobotnych bez kwalifikacji zawodowych - 27,7%** oraz **bez doświadczenia zawodowego - 21,5%**.
- **Udział bezrobotnych powyżej 50 roku życia** wynosił **26,1%**.

## 9. Podsumowanie

- **Liczba bezrobotnych** w maju 2022 roku **zmniejszyła się o 1.033 osoby** w odniesieniu do poprzedniego miesiąca i wyniosła **35.596 osób**.
- **W skali roku** liczba bezrobotnych **zmniejszyła się o 7.558 osób** (17,5%), w tym kobiet o 3.723 osoby (16,8%) i mężczyzn o 3.835 osób (18,3%).
- W porównaniu do 5 miesięcy 2021 roku **więcej bezrobotnych zarejestrowano (o 8,2%), jak również wyłączone z rejestrów bezrobocia (o 10,8%)**.
- Najczęściej powodem wyłączenia z ewidencji bezrobotnych było podjęcie pracy (50,3%). W okresie 5 miesięcy 2022 roku **zatrudnienie uzyskało 12.231 osób**, w tym zdecydowana większość podjęła pracę niesubsydiowaną (77,0%).
- W maju br. do urzędów pracy wpłynęło **2.338 wolnych miejsc pracy i miejsc aktywizacji zawodowej**, natomiast w okresie 5 miesięcy br. liczba ofert pracy wyniosła **13.700, tj. o 2.007 więcej** (17,2%) w porównaniu do analogicznego okresu 2021 roku.
- W ramach programów rynku pracy powiatowe urzędy pracy w okresie 5 miesięcy 2022 roku **zaktywizowały 6.753 bezrobotnych** (rok wcześniej 6.515), w tym 2.795 osób do 30 roku życia (41,4%).

## II. BEZROBOTNI WEDŁUG URZĘDÓW PRACY

### A. STAN I STRUKTURA BEZROBOCIA NA KONIEC MIESIĄCA

L.p.	WYSZCZEGÓLNIENIE	WOJEWÓDZTWO RAZEM			MIEJSKI URZĄD PRACY W KIELCACH	POWIATOWE URZĘDY PRACY												
		V 2022	IV 2022	Wzrost/spadek		BUSKO - ZDRÓJ	JĘDRZEJÓW	KAZIMIERZA WIELKA	KIELCE	KOŃSKIE	OPATÓW	OSTROWIEC ŚW.	PINCZÓW	SANDOMIERZ	SKARŻYSKO KAM.	STARACHOWICE	STASZÓW	WŁOSZCZOWA
<b>I. Liczba bezrobotnych, przyrost (spadek) bezrobocia</b>																		
1	Liczba bezrobotnych - stan na koniec miesiąca	35 596	36 629	-1 033	5 270	1 008	1 846	1 196	4 793	2 664	2 735	3 060	1 017	2 247	3 786	3 364	1 503	1 107
2	Liczba bezrobotnych - stan na koniec miesiąca poprzedniego	X	36 629	X	5 567	1 081	1 876	1 201	5 108	2 713	2 733	3 063	1 026	2 318	3 826	3 373	1 592	1 152
3	Spadek / wzrost w liczbach	X	X	-1 033	-297	-73	-30	-5	-315	-49	2	-3	-9	-71	-40	-9	-89	-45
	w procentach	X	X	-2,8	-5,3	-6,8	-1,6	-0,4	-6,2	-1,8	0,1	-0,1	-0,9	-3,1	-1,0	-0,3	-5,6	-3,9
4	Spadek / wzrost w porównaniu do 31.05.2021 r. w liczbach	X	X	-7 558	-730	-422	-595	4	-2 203	-787	-134	-1 121	-97	-316	-304	-13	-582	-258
	w procentach	X	X	-17,5	-12,2	-29,5	-24,4	0,3	-31,5	-22,8	-4,7	-26,8	-8,7	-12,3	-7,4	-0,4	-27,9	-18,9
5	Stopa bezrobocia w powiatach wg stanu na 31 maja 2022 roku	6,8	7,0	X	5,0	2,8	5,3	7,3	6,6	9,3	12,0	8,6	5,9	6,3	15,2	8,6	4,9	5,5
<b>II. Struktura bezrobocia (stan na koniec miesiąca)</b>																		
1	Bezrobotni z prawem do zasiłku	5 482	5 573	-91	604	137	151	60	1 227	701	222	649	75	192	550	600	176	138
	Udział [ % ] w ogólnej liczbie bezrobotnych	15,4	15,2	X	11,5	13,6	8,2	5,0	25,6	26,3	8,1	21,2	7,4	8,5	14,5	17,8	11,7	12,5
2	Bezrobotni bez prawa do zasiłku	30 114	31 056	-942	4 666	871	1 695	1 136	3 566	1 963	2 513	2 411	942	2 055	3 236	2 764	1 327	969
3	Bezrobotne kobiety	18 448	18 973	-525	2 440	542	1 178	564	2 475	1 538	1 348	1 653	585	1 158	1 806	1 644	860	657
	Udział [ % ] w ogólnej liczbie bezrobotnych	51,8	51,8	X	46,3	53,8	63,8	47,2	51,6	57,7	49,3	54,0	57,5	51,5	47,7	48,9	57,2	59,3
	w tym kobiety, które nie podjęły zatrudnienia po urodzeniu dziecka	5 541	5 701	-160	628	174	463	188	752	356	416	486	192	462	477	451	273	223
4	Bezrobotni zamieszkali na wsi	18 928	19 381	-453	0	712	1 213	899	4 365	1 872	2 130	1 050	649	1 353	1 315	1 480	1 006	884
	Udział [ % ] w ogólnej liczbie bezrobotnych	53,2	52,9	X	0,0	70,6	65,7	75,2	91,1	70,3	77,9	34,3	63,8	60,2	34,7	44,0	66,9	79,9
	w tym posiadający gospodarstwo rolne	2 448	2 539	-91	0	127	166	69	610	258	82	50	14	228	114	248	380	102
5	Osoby w okresie do 12 m-cy od dnia ukończenia nauki	936	1 158	-222	78	41	52	39	126	106	131	83	28	62	79	38	34	39
6	Bezrobotni: poprzednio pracujący	30 328	31 470	-1 142	4 688	802	1 580	791	4 228	2 395	1 895	2 643	791	1 779	3 351	3 091	1 318	976
	w tym, zwolnione z przyczyn dotyczących zakładu pracy	1 537	1 560	-23	244	54	55	40	380	106	24	97	46	126	152	107	49	57
	dotychczas niepracujący	5 268	5 159	109	582	206	266	405	565	269	840	417	226	468	435	273	185	131
7	Bez kwalifikacji zawodowych	9 875	10 049	-174	1 206	216	621	482	904	829	1 119	883	228	711	1 221	845	242	368
8	Bez doświadczenia zawodowego	7 669	7 655	14	843	263	439	514	869	437	1 066	615	297	688	732	421	270	215
9	Cudzoziemcy	398	471	-73	96	18	6	22	35	35	24	54	12	23	45	14	8	6

x - wypełnienie pozycji jest niemożliwe

0 - zjawisko nie występuje

L.p.	WYSZCZEGÓLNIENIE	WOJEWÓDZTWO RAZEM			MIEJSKI URZĄD PRACY W KIELCACH	POWIATOWE URZĘDY PRACY												
		V 2022	IV 2022	Wzrost/ spadek		BUSKO - ZDRÓJ	JĘDRZEJÓW	KAZIMIERZA WIELKA	KIELCE	KOŃSKIE	OPATÓW	OSTROWIEC ŚW.	PIN CZÓW	SANDOMIERZ	SKARŻYSKO KAM.	STARACHOWICE	STASZÓW	WŁOSZCZOWA
10	Osoby w szczególnej sytuacji na rynku pracy:	<b>30 121</b>	30 896	<b>-775</b>	4 355	836	1 655	1 051	3 905	2 232	2 419	2 552	887	1 895	3 187	2 877	1 279	991
z wiersza 10	do 30 roku życia	<b>8 481</b>	8 551	<b>-70</b>	809	302	479	400	1 316	625	819	704	302	613	728	676	408	300
	w tym do 25 roku życia	<b>4 144</b>	4 017	<b>127</b>	310	151	244	230	639	313	460	357	158	304	333	290	204	151
	długotrwale bezrobotne	<b>19 845</b>	20 528	<b>-683</b>	2 948	488	1 159	764	2 143	1 295	1 819	1 476	646	1 366	2 316	1 957	787	681
	powyżej 50 roku życia	<b>9 295</b>	9 621	<b>-326</b>	1 575	236	458	252	1 138	722	617	824	231	526	1 056	943	409	308
	korzystające ze świadczeń z pomocy społecznej	<b>191</b>	168	<b>23</b>	1	3	107	0	0	2	1	23	0	0	0	2	1	51
	posiadające co najmniej jedno dziecko do 6 roku życia	<b>6 181</b>	6 374	<b>-193</b>	803	207	460	132	1 004	511	276	506	154	383	558	589	343	255
	posiadające co najmniej jedno dziecko niepełnosprawne do 18 roku życia	<b>26</b>	32	<b>-6</b>	1	5	0	1	5	1	1	4	0	1	0	0	5	2
niepełnosprawni	<b>2 895</b>	2 944	<b>-49</b>	621	73	118	30	310	259	70	651	68	110	166	244	119	56	
<b>III. Osoby uprawnione do dodatku aktywizacyjnego w wyniku podjęcia zatrudnienia (stan na koniec miesiąca)</b>																		
1	Liczba osób	<b>236</b>	231	<b>5</b>	25	5	9	2	56	30	5	25	2	6	23	27	17	4
<b>IV. Osoby zarejestrowane w końcu miesiąca sprawozdawczego jako:</b>																		
1	Cudzoziemcy z prawem do zasiłku	<b>1</b>	7	<b>-6</b>	0	1	0	0	0	0	0	0	0	0	0	0	0	0
2	Cudzoziemcy bez prawa do zasiłku	<b>156</b>	280	<b>-124</b>	41	6	12	1	17	9	6	32	2	2	14	4	6	4
3	Polacy z prawem do zasiłku transferowego	<b>18</b>	23	<b>-5</b>	0	3	2	0	0	2	0	3	0	0	5	1	0	2
<b>V. Poszukujący pracy</b>																		
1	Poszukujący pracy według stanu w końcu miesiąca sprawozdawczego	<b>717</b>	723	<b>-6</b>	142	36	37	45	89	41	41	57	7	32	61	62	31	36
	w tym niepełnosprawni niepozostający w zatrudnieniu	<b>338</b>	353	<b>-15</b>	102	13	10	9	36	17	8	48	1	10	30	21	18	15
<b>VI. Wolne miejsca pracy i miejsca aktywizacji zawodowej (stan na koniec miesiąca)</b>																		
1	Ogółem wolne miejsca pracy i miejsca aktywizacji zawodowej	<b>2 527</b>	2 164	<b>363</b>	600	93	349	45	375	42	49	239	87	115	126	238	124	45
	w tym staże	<b>294</b>	259	<b>35</b>	21	14	22	13	104	12	15	1	10	25	20	18	12	7
	w ramach testu rynku pracy	<b>153</b>	74	<b>79</b>	17	0	6	0	25	0	0	41	0	0	0	5	35	24
<b>VII. Zgłoszenia zwolnień z przyczyn dotyczących zakładu pracy (stan na koniec miesiąca)</b>																		
1	Liczba zakładów	<b>*4</b>	5	<b>-1</b>	*1	0	*1	*1	*2	0	*1	0	*1	*1	*2	*2	*1	0
2	Liczba osób do zwolnienia	<b>217</b>	233	<b>-16</b>	4	0	10	3	14	0	2	0	4	8	4	164	4	0

\* liczba zakładów uwzględnia fakt, iż 2 zakłady pracy dokonywały zgłoszeń zwolnień w kilku powiatach, co zostało wykazane w części opisowej.

L.p.	WYSZCZEGÓLNIENIE	WOJEWÓDZTWO RAZEM			MIEJSKI URZĄD PRACY W KIELCACH	POWIATOWE URZĘDY PRACY												
		V 2022	IV 2022	Wzrost/spadek		BUSKO - ZDRÓJ	JĘDRZEJÓW	KAZIMIERZA WIELKA	KIELCE	KOŃSKIE	OPATÓW	OSTROWIEC ŚW.	Pińczów	SANDOMIERZ	SKARŻYSKO KAM.	STARACHOWICE	STASZÓW	WŁOSZCZOWA
<b>VIII. Bezrobotni według wieku, poziomu wykształcenia, czasu pozostawania bez pracy oraz stażu pracy</b>																		
1	Bezrobotni wg wieku (w latach)																	
	18 - 24	4 144	4 017	127	310	151	244	230	639	313	460	357	158	304	333	290	204	151
	25 - 34	9 274	9 660	-386	1 175	294	486	360	1 460	657	703	755	316	653	855	849	419	292
	35 - 44	9 147	9 484	-337	1 528	233	466	255	1 185	667	681	792	227	549	1 069	914	339	242
	45 - 54	7 029	7 307	-278	1 246	164	366	187	738	578	511	587	167	401	849	716	293	226
	55 - 59	3 558	3 661	-103	598	87	163	98	427	282	236	336	92	199	408	362	145	125
	60 lat i więcej	2 444	2 500	-56	413	79	121	66	344	167	144	233	57	141	272	233	103	71
2	Bezrobotni wg poziomu wykształcenia:																	
	wyższe	6 024	6 305	-281	1 519	175	356	106	869	428	215	456	138	334	559	458	243	168
	policealne i średnie zawodowe/ branżowe	9 112	9 276	-164	1 241	253	498	378	1 324	725	578	732	304	612	1 025	806	351	285
	średnie ogólnokształcące	4 331	4 299	32	648	110	171	134	557	299	395	425	150	257	472	422	151	140
	zasadnicze zawodowe/ branżowe	8 977	9 334	-357	976	246	421	263	1 157	713	899	770	251	596	959	978	453	295
	gimnazjalnym / podstawowym i niżej	7 152	7 415	-263	886	224	400	315	886	499	648	677	174	448	771	700	305	219
3	Bezrobotni wg czasu pozostawania bez pracy (w miesiącach)																	
	do 1	3 712	3 375	337	504	121	163	107	646	345	243	460	68	176	362	242	178	97
	1 - 3	4 867	5 218	-351	727	150	221	119	848	458	258	496	107	313	454	388	205	123
	3 - 6	5 056	5 385	-329	772	183	223	126	926	412	262	522	92	310	449	416	222	141
	6 - 12	5 804	5 868	-64	842	167	241	172	947	447	385	539	145	324	566	613	259	157
	12 - 24	5 539	5 854	-315	828	132	290	202	684	398	420	412	174	335	663	569	235	197
	powyżej 24	10 618	10 929	-311	1 597	255	708	470	742	604	1 167	631	431	789	1 292	1 136	404	392
4	Bezrobotni wg stażu pracy ogółem przed zarejestrowaniem																	
	do 1 roku	7 133	7 440	-307	1 218	180	471	275	1 031	431	529	587	208	497	744	455	288	219
	1 - 5 lat	9 321	9 637	-316	1 201	284	497	276	1 272	776	712	762	259	608	1 036	885	431	322
	5 - 10 lat	5 677	5 905	-228	814	148	270	96	787	496	317	497	141	269	630	777	257	178
	10 - 20 lat	5 023	5 202	-179	849	100	218	89	665	468	216	464	112	235	612	613	222	160
	20 - 30 lat	2 301	2 407	-106	443	64	90	38	325	163	92	228	49	120	261	281	85	62
	30 i więcej lat	873	879	-6	163	26	34	17	148	61	29	105	22	50	68	80	35	35
	bez stażu pracy	5 268	5 159	109	582	206	266	405	565	269	840	417	226	468	435	273	185	131

**B. ZMIANY W POZIOMIE BEZROBOCIA W MAJU 2022 ROKU**

L.p.	WYSZCZEGÓLNIENIE	WOJEWÓDZTWO RAZEM			MIEJSKI URZĄD PRACY W KIELCACH	POWIATOWE URZĘDY PRACY												
		V 2022	IV 2022	Wzrost/spadek		BUSKO - ZDRÓJ	JĘDRZEJÓW	KAZIMIERZA WIELKA	KIELCE	KOŃSKIE	OPATÓW	OSTROWIEC ŚW.	PIŃCZÓW	SANDOMIERZ	SKARZYSKO KAM.	STARACHOWICE	STASZÓW	WŁOSZCZOWA
<b>I. Bezrobotni zarejestrowani w miesiącu sprawozdawczym</b>																		
1	Nowo zarejestrowani ogółem	4 175	3 856	319	554	149	191	113	736	398	265	531	72	195	389	267	199	116
	z tego																	
	po raz pierwszy	1 034	759	275	151	33	53	36	166	93	121	114	25	46	78	43	41	34
	po raz kolejny	3 141	3 097	44	403	116	138	77	570	305	144	417	47	149	311	224	158	82
	Udział powracających do rejestru [%]	75,2	80,3	X	72,7	77,9	72,3	68,1	77,4	76,6	54,3	78,5	65,3	76,4	79,9	83,9	79,4	70,7
2	z prawem do zasiłku	1 103	1 088	15	149	33	53	26	211	121	36	140	12	54	83	107	48	30
3	zwolnieni z przyczyn dotyczących zakładu pracy	192	159	33	25	10	3	1	60	12	1	18	3	18	14	16	4	7
4	mieszkańcy wsi	2 293	2 006	287	0	103	135	91	679	281	218	159	42	136	124	113	130	82
5	osoby w okresie do 12 m-cy od dnia ukończenia nauki	573	291	282	30	14	33	26	73	72	108	64	11	30	51	16	19	26
6	cudzoziemcy	154	286	-132	38	7	12	1	17	9	6	32	2	2	14	4	6	4
7	bez kwalifikacji zawodowych	1 219	973	246	149	23	70	37	137	154	90	205	13	67	135	72	17	50
8	bez doświadczenia zawodowego	1 219	859	360	96	45	54	54	182	120	159	166	30	76	114	41	48	34
9	kobiety	2 049	1 981	68	254	63	117	37	382	204	141	255	34	82	181	123	114	62
10	w tym kobiety, które nie podjęły zatrudnienia po urodzeniu dziecka	277	335	-58	38	11	16	5	58	19	6	45	5	16	24	12	14	8
11	Osoby będące w szczególnej sytuacji na rynku pracy	3 765	3 371	394	475	122	176	104	669	370	279	463	66	176	313	252	191	109
12	do 30 roku życia	1 704	1 357	347	155	68	90	63	302	173	169	197	40	76	130	87	94	60
13	w tym do 25 roku życia	1 118	768	350	70	39	61	48	182	128	144	136	26	54	78	51	56	45
14	długotrwale bezrobotni	1 194	1 109	85	159	32	58	25	210	115	80	132	22	67	125	85	54	30
15	powyżej 50 roku życia	713	744	-31	111	20	26	15	135	64	34	95	8	32	58	66	34	15
16	korzystające ze świadczeń z pomocy społecznej	12	12	0	1	0	2	0	0	0	0	2	0	0	0	1	1	5
17	posiadające co najmniej jedno dziecko do 6 roku życia	483	520	-37	79	19	28	5	96	49	11	61	7	18	35	31	30	14
18	posiadające co najmniej jedno dziecko niepełnosprawne do 18 r. ż.	5	2	3	0	4	0	0	1	0	0	0	0	0	0	0	0	0
19	niepełnosprawni	330	312	18	56	4	7	8	42	39	2	93	2	17	20	24	12	4



L.p.	WYSZCZEGÓLNIENIE	WOJEWÓDZTWO RAZEM			MIEJSKI URZĄD PRACY W KIELCACH	POWIATOWE URZĘDY PRACY												
		V 2022	IV 2022	Wzrost/spadek		BUSKO - ZDRÓJ	JĘDRZEJÓW	KAZIMIERZA WIELKA	KIELCE	KOŃSKIE	OPATÓW	OSTROWIEC ŚW.	PİNCZÓW	SANDOMIERZ	SKARŻYSKO KAM.	STARACHOWICE	STASZÓW	WŁOSZCZOWA
<b>II. Bezrobotni wyłączeni z ewidencji w miesiącu sprawozdawczym</b>																		
Osoby wyłączone z ewidencji bezrobotnych		<b>5 208</b>	5 209	<b>-1</b>	851	222	221	118	1 051	447	263	534	81	266	429	276	288	161
1	Podjęcia pracy	<b>2 430</b>	2 642	<b>-212</b>	372	112	94	41	474	228	91	274	37	117	205	176	148	61
	niesubsydiowanej	<b>1 854</b>	1 864	<b>-10</b>	258	85	77	35	366	159	80	205	29	92	157	145	112	54
	w tym podjęcie działalności gospodarczej	<b>153</b>	79	<b>74</b>	23	1	3	0	33	26	3	13	1	5	22	14	3	6
	praca sezonowa	<b>51</b>	27	<b>24</b>	0	7	0	0	0	0	0	0	0	0	0	23	21	0
	subsydiowanej	<b>576</b>	778	<b>-202</b>	114	27	17	6	108	69	11	69	8	25	48	31	36	7
	prace interwencyjne	<b>196</b>	276	<b>-80</b>	20	10	9	2	44	36	4	19	3	11	11	11	16	0
	roboty publiczne	<b>61</b>	149	<b>-88</b>	0	0	3	0	2	19	3	29	0	4	0	0	0	1
	podjęcie działalności gospodarczej w tym w ramach bonu na zasiedlenie	<b>127</b>	139	<b>-12</b>	58	4	0	2	25	4	1	1	2	3	4	11	6	6
	podjęcie pracy w ramach refundacji kosztów zatrudnienia bezrobotnego	<b>1</b>	0	<b>1</b>	0	0	0	0	1	0	0	0	0	0	0	0	0	0
	podjęcie pracy poza miejscem zamieszkania w ramach bonu za zasiedlenie	<b>103</b>	110	<b>-7</b>	17	10	1	1	25	7	2	8	2	4	12	8	6	0
	podjęcie pracy w ramach bonu za zatrudnienie w ramach bonu za zatrudnienie	<b>49</b>	55	<b>-6</b>	8	2	4	1	11	1	1	3	1	2	7	1	7	0
	podjęcie pracy w ramach bonu zatrudnieniow.	<b>1</b>	1	<b>0</b>	0	0	0	0	0	0	0	0	0	0	0	0	1	0
	podjęcie pracy w ramach świadczenia aktyw.	<b>0</b>	0	<b>0</b>	0	0	0	0	0	0	0	0	0	0	0	0	0	0
	podjęcie pracy w ramach grantu na telepracę	<b>0</b>	0	<b>0</b>	0	0	0	0	0	0	0	0	0	0	0	0	0	0
	podjęcie pracy w ramach refundacji składek na ubezpieczenie społeczne	<b>0</b>	0	<b>0</b>	0	0	0	0	0	0	0	0	0	0	0	0	0	0
	podjęcie pracy w ramach dofinansowania wynagrodzenia za zatrudnienie skierowanego bezrobotnego powyżej 50 roku życia	<b>5</b>	14	<b>-9</b>	3	1	0	0	0	1	0	0	0	0	0	0	0	0
	inne	<b>34</b>	34	<b>0</b>	8	0	0	0	1	1	0	9	0	1	14	0	0	0
z tego z przyczyn																		
2	rozpoczęcia szkolenia	<b>149</b>	174	<b>-25</b>	9	1	2	0	78	12	7	8	2	4	11	0	2	13
3	w tym w ramach bonu szkoleniowego	<b>20</b>	12	<b>8</b>	2	1	0	0	0	4	0	0	2	0	1	0	2	8
4	rozpoczęcia stażu	<b>685</b>	634	<b>51</b>	144	17	43	35	118	42	42	19	10	20	120	21	28	26
5	w tym w ramach bonu stażowego	<b>9</b>	3	<b>6</b>	0	9	0	0	0	0	0	0	0	0	0	0	0	
6	rozpoczęcia przygotowania zaw. dorosłych	<b>0</b>	0	<b>0</b>	0	0	0	0	0	0	0	0	0	0	0	0	0	
7	rozpoczęcia prac społecznie użytecznych	<b>17</b>	35	<b>-18</b>	6	1	0	0	3	0	0	1	0	0	3	3	0	
8	w tym w ramach PAI	<b>0</b>	0	<b>0</b>	0	0	0	0	0	0	0	0	0	0	0	0	0	
9	skierowania do agencji zatrudnienia w ramach zlecania działań aktywizacyjnych	<b>0</b>	0	<b>0</b>	0	0	0	0	0	0	0	0	0	0	0	0	0	
10	odmowy bez uzasadnionej przyczyny przyjęcia propozycji odpowiedniej pracy lub innej formy pomocy, w tym PAI	<b>303</b>	246	<b>57</b>	127	11	18	7	32	4	7	15	1	36	2	6	20	
11	niepotwierdzenia gotowości do pracy	<b>672</b>	622	<b>50</b>	25	41	14	14	170	71	54	117	8	47	35	8	43	
12	dobrowolnej rezygnacji ze statusu bezrobotnego	<b>443</b>	420	<b>23</b>	80	19	14	1	105	50	18	60	5	15	13	28	27	
13	podjęcia nauki	<b>1</b>	6	<b>-5</b>	0	0	0	1	0	0	0	0	0	0	0	0	0	
14	osiągnięcia wieku emerytalnego	<b>105</b>	82	<b>23</b>	19	3	6	2	11	6	10	13	3	6	10	4	8	
15	nabycia praw emerytalnych lub rentowych	<b>16</b>	20	<b>-4</b>	2	0	3	0	5	1	0	0	1	1	3	0	0	
16	nabycia praw do świadczenia przedemerytalnego	<b>27</b>	21	<b>6</b>	6	1	1	0	5	2	1	6	0	4	0	0	1	
17	inne	<b>360</b>	307	<b>53</b>	61	16	26	17	50	31	33	21	14	20	23	30	12	
<b>ROTACJA (odpływ / napływ)</b>		<b>1,25</b>	1,35	<b>X</b>	1,54	1,49	1,16	1,04	1,43	1,12	0,99	1,01	1,13	1,36	1,10	1,03	1,45	



L.p.	WYSZCZEGÓLNIENIE	WOJEWÓDZTWO RAZEM			MIEJSKI URZĄD PRACY W KIELCACH	POWIATOWE URZĘDY PRACY												
		V 2022	IV 2022	Wzrost/spadek		BUSKO - ZDRÓJ	JĘDRZEJÓW	KAZIMIERZA WIELKA	KIELCE	KOŃSKIE	OPATÓW	OSTROWIEC ŚW.	PIŃCZÓW	SANDOMIERZ	SKARZYSKO KAM.	STARACHOWICE	STASZÓW	WŁOSZCZOWA
<b>III. Struktura bezrobotnych wyrejestrowanych do pracy w miesiącu sprawozdawczym</b>																		
1	Ogółem wyrejestrowani do pracy	2 430	2 642	-212	372	112	94	41	474	228	91	274	37	117	205	176	148	61
z tego osoby	poprzednio pracujące	2 186	2 372	-186	346	94	88	31	412	206	74	260	32	104	186	162	133	58
	w tym zwolnione z przyczyn dotyczących zakładu pracy	122	129	-7	19	8	0	3	38	6	1	6	5	5	13	6	3	9
	dotychczas nie pracujące	244	270	-26	26	18	6	10	62	22	17	14	5	13	19	14	15	3
	zamieszkali na wsi	1 265	1 373	-108	0	77	65	31	426	154	74	73	28	65	53	74	101	44
	osoby w okresie do 12 m-cy od dnia ukończenia nauki	114	210	-96	14	10	9	2	29	5	5	8	0	4	4	6	13	5
	cudzoziemcy	64	38	26	20	1	4	0	6	9	4	1	1	4	13	1	0	0
	bez kwalifikacji zawodowych	485	598	-113	73	17	24	15	62	59	24	59	5	27	60	35	10	15
	bez doświadczenia zawodowego	410	452	-42	41	26	13	19	98	32	28	33	13	24	30	21	28	4
	kobiety	1 188	1 206	-18	171	51	58	22	230	118	39	123	20	64	108	80	76	28
	w tym kobiety, które nie podjęły zatrudnienia po urodzeniu dziecka	123	166	-43	22	7	9	0	23	18	5	7	1	7	13	6	5	0
2	Osoby będące w szczególnej sytuacji na rynku pracy	1 774	2 011	-237	273	87	69	31	344	170	64	198	25	83	138	123	122	47
z wiersza 2	do 30 roku życia	796	954	-158	98	55	33	25	187	58	30	72	15	39	50	52	65	17
	w tym do 25 roku życia	412	507	-95	35	29	15	19	101	31	17	36	9	21	24	24	38	13
	długotwale bezrobotni	674	710	-36	104	23	29	8	118	76	30	71	11	42	64	42	41	15
	powyżej 50 roku życia	407	506	-99	74	11	14	2	59	47	15	59	2	16	38	33	25	12
	korzystające ze świadczeń z pomocy społecznej	6	9	-3	0	0	2	0	0	0	0	1	0	0	2	0	0	1
	posiadające co najmniej jedno dziecko do 6 roku życia	282	316	-34	54	18	11	2	51	36	6	19	3	9	21	18	19	15
	posiadające co najmniej jedno dziecko niepełnosprawne do 18 roku życia	6	2	4	0	2	0	0	2	0	0	1	1	0	0	0	0	0
	niepełnosprawni	193	175	18	30	4	6	1	24	23	2	53	2	9	10	15	10	4
<b>IV. Wolne miejsca pracy i miejsca aktywizacji zawodowej w miesiącu sprawozdawczym</b>																		
1	Ogółem wolne miejsca pracy i miejsca aktywizacji zawodowej	2 338	2 223	115	407	98	151	45	374	167	90	242	96	87	253	122	135	71
z ogółem	zatrudnienie lub inna praca zarobkowa	1 583	1 533	50	298	71	103	12	250	94	31	217	82	52	118	100	106	49
	miejsca aktywizacji zawodowej	755	690	65	109	27	48	33	124	73	59	25	14	35	135	22	29	22
	staże	752	688	64	109	27	48	33	123	73	59	23	14	35	135	22	29	22
	przygotowanie zawodowe dorosłych	0	0	0	0	0	0	0	0	0	0	0	0	0	0	0	0	0
	prace społecznie użyteczne	3	2	1	0	0	0	0	1	0	0	2	0	0	0	0	0	0
	dla niepełnosprawnych	87	68	19	35	0	0	0	11	0	0	12	4	12	4	4	5	0
	dla osób w okresie do 12 miesięcy od dnia ukończenia nauki	0	0	0	0	0	0	0	0	0	0	0	0	0	0	0	0	0
	w ramach testu rynku pracy	253	138	115	72	0	6	0	60	0	5	41	0	0	3	5	35	26
2	Liczba bezrobotnych przypadająca na 1 wolne miejsce pracy w miesiącu	8	7	1	6	5	4	11	7	10	24	7	6	12	13	11	7	12
<b>V. Zwolnienia z przyczyn dotyczących zakładu pracy dokonane w miesiącu sprawozdawczym</b>																		
1	Liczba zakładów	*2	2	0	*1	0	0	0	*2	0	0	0	0	0	0	0	0	0
2	Liczba zwolnionych osób	16	3	13	9	0	0	0	7	0	0	0	0	0	0	0	0	0

\* liczba zakładów uwzględnia fakt, iż 1 zakład pracy dokonywał zwolnień w kilku powiatach, co zostało wykazane w części opisowej.

C. ZMIANY W POZIOMIE BEZROBOCIA W OKRESIE 5 MIESIĘCY 2022 i 2021 ROKU

L.p.	WYSZCZEGÓLNIENIE	WOJEWÓDZTWO RAZEM			MIEJSKI URZĄD PRACY W KIELCACH	POWIATOWE URZĘDY PRACY												
		I-V 2022	I-V 2021	Wzrost/spadek		BUSKO - ZDRÓJ	JĘDRZEJÓW	KAZIMIERZA WIELKA	KIELCE	KOŃSKIE	OPATÓW	OSTROWIEC ŚW.	PIŃCZÓW	SANDOMIERZ	SKARZYSKO KAM.	STARACHOWICE	STASZÓW	WŁOSZCZOWA
<b>I. Bezrobotni zarejestrowani w okresie sprawozdawczym</b>																		
1	Nowo zarejestrowani ogółem	21 880	20 228	1 652	3 032	814	1 134	523	3 808	2 024	1 234	2 642	393	1 132	2 037	1 460	1 046	601
	z tego																	
	po raz pierwszy	4 121	3 753	368	751	158	230	151	703	311	246	410	103	226	310	211	178	133
	po raz kolejny	17 759	16 475	1 284	2 281	656	904	372	3 105	1 713	988	2 232	290	906	1 727	1 249	868	468
	<b>Udział powracających do rejestru [%]</b>	<b>81,2</b>	81,4	<b>X</b>	75,2	80,6	79,7	71,1	81,5	84,6	80,1	84,5	73,8	80,0	84,8	85,5	83,0	77,9
2	z prawem do zasiłku	5 808	5 406	402	811	203	232	89	1 111	645	282	698	81	238	477	515	250	176
3	zwolnieni z przyczyn dotyczących zakładu pracy	913	748	165	135	54	16	20	272	42	7	88	17	56	88	58	28	32
4	mieszkańcy wsi	11 525	10 946	579	0	566	740	376	3 489	1 382	922	858	244	658	588	596	658	448
5	osoby w okresie do 12 m-cy od dnia ukończenia nauki	1 883	2 069	-186	157	87	156	81	303	186	177	179	57	96	158	85	93	68
6	cudzoziemcy	724	30	694	148	18	27	42	57	72	42	130	17	40	79	13	21	18
7	bez kwalifikacji zawodowych	5 872	5 198	674	769	134	359	189	689	637	414	806	97	384	720	366	106	202
8	bez doświadczenia zawodowego	4 959	4 619	340	470	200	248	222	818	441	419	624	140	365	478	207	218	109
9	kobiety	10 850	9 878	972	1 480	351	681	247	1 817	1 048	614	1 249	209	523	1 052	679	585	315
10	w tym kobiety, które nie podjęły zatrudnienia po urodzeniu dziecka	1 549	1 202	347	185	57	78	50	304	149	54	225	22	75	108	94	98	50
11	Osoby będące w szczególnej sytuacji na rynku pracy	19 659	20 170	-511	2 657	681	1 005	478	3 446	1 866	1 124	2 314	379	997	1 786	1 400	947	579
12	do 30 roku życia	8 155	8 115	40	893	358	498	263	1 489	742	554	841	200	457	658	495	456	251
13	w tym do 25 roku życia	4 700	4 634	66	416	206	304	179	859	460	334	472	135	280	361	272	271	151
14	długotrwale bezrobotni	6 653	7 450	-797	887	172	304	158	1 188	630	410	742	136	369	710	495	273	179
15	powyżej 50 roku życia	3 999	3 548	451	604	117	154	67	654	392	206	557	57	181	400	331	170	109
16	korzystające ze świadczeń z pomocy społecznej	74	80	-6	6	6	9	0	0	2	0	10	0	0	0	6	6	29
17	posiadające co najmniej jedno dziecko do 6 roku życia	2 836	2 427	409	435	131	174	39	509	313	67	305	39	86	244	206	177	111
18	posiadające co najmniej jedno dziecko niepełnosprawne do 18 r. ż.	22	29	-7	1	5	0	1	5	1	0	3	1	2	1	0	1	1
19	niepełnosprawni	1 758	1 420	338	309	41	72	15	233	178	26	473	18	69	92	125	74	33

L.p.	WYSZCZEGÓLNIENIE	WOJEWÓDZTWO RAZEM			MIEJSKI URZĄD PRACY W KIELCACH	POWIATOWE URZĘDY PRACY												
		I-V 2022	I-V 2021	Wzrost/spadek		BUSKO - ZDRÓJ	JĘDRZEJÓW	KAZIMIERZA WIELKA	KIELCE	KOŃSKIE	OPATÓW	OSTROWIEC ŚW.	PIŃCZÓW	SANDOMIERZ	SKARŻYSKO KAM.	STARACHOWICE	STASZÓW	WŁOSZCZOWA
<b>II. Bezrobotni wyłączeni z ewidencji w okresie sprawozdawczym</b>																		
Osoby wyłączone z ewidencji bezrobotnych		<b>24 319</b>	21 955	<b>2 364</b>	3 248	1 032	1 300	546	4 514	2 132	1 514	2 786	439	1 235	2 116	1 433	1 272	752
1	Podjęcia pracy	<b>12 231</b>	12 753	<b>-522</b>	1 577	526	654	265	1 988	1 101	726	1 456	194	623	1 192	929	673	327
	niesubsydiowanej	<b>9 422</b>	10 001	<b>-579</b>	1 273	421	482	219	1 693	730	479	959	161	487	968	789	511	250
	w tym:																	
	podjęcie działalności gospodarczej	<b>427</b>	410	<b>17</b>	73	11	19	6	70	43	14	43	3	22	60	36	14	13
	praca sezonowa	<b>172</b>	143	<b>29</b>	0	21	0	0	0	0	0	0	0	0	0	84	67	0
	subsydiowanej	<b>2 809</b>	2 752	<b>57</b>	304	105	172	46	295	371	247	497	33	136	224	140	162	77
	prace interwencyjne	<b>988</b>	948	<b>40</b>	91	50	39	12	151	155	35	155	8	45	80	57	104	6
	roboty publiczne	<b>602</b>	561	<b>41</b>	0	5	73	8	25	130	161	129	3	35	0	0	0	33
	podjęcie działalności gospodarczej	<b>447</b>	550	<b>-103</b>	63	17	39	16	26	38	33	84	15	17	26	30	16	27
	<i>w tym w ramach bonu na zasiedlenie</i>	<b>2</b>	8	<b>-6</b>	0	0	0	0	2	0	0	0	0	0	0	0	0	0
	podjęcie pracy w ramach refundacji kosztów zatrudnienia bezrobotnego	<b>340</b>	305	<b>35</b>	80	24	6	6	45	19	6	37	3	13	43	38	16	4
	podjęcie pracy poza miejscem zamieszkania w ramach bonu za zasiedlenie	<b>257</b>	242	<b>15</b>	29	7	12	3	46	18	12	19	4	25	45	15	15	7
	podjęcie pracy w ramach bonu zatrudnieniow.	<b>4</b>	5	<b>-1</b>	0	0	0	0	0	0	0	0	0	0	0	0	4	0
	podjęcie pracy w ramach świadczenia aktyw.	<b>0</b>	0	<b>0</b>	0	0	0	0	0	0	0	0	0	0	0	0	0	0
	podjęcie pracy w ramach grantu na telepracę	<b>0</b>	0	<b>0</b>	0	0	0	0	0	0	0	0	0	0	0	0	0	0
	podjęcie pracy w ramach refundacji składek na ubezpieczenie społeczne	<b>0</b>	0	<b>0</b>	0	0	0	0	0	0	0	0	0	0	0	0	0	0
	podjęcie pracy w ramach dofinansowania wynagrodzenia za zatrudnienie skierowanego bezrobotnego powyżej 50 roku życia	<b>47</b>	23	<b>24</b>	12	2	2	1	0	10	0	19	0	0	0	0	1	0
inne	<b>124</b>	118	<b>6</b>	29	0	1	0	2	1	0	54	0	1	30	0	6	0	
2	rozpoczęcia szkolenia	<b>521</b>	458	<b>63</b>	76	7	3	5	249	42	21	22	4	15	26	9	20	22
3	<i>w tym w ramach bonu szkoleniowego</i>	<b>83</b>	52	<b>31</b>	25	7	0	5	0	9	0	0	4	0	8	0	12	13
4	rozpoczęcia stażu	<b>3 197</b>	3 048	<b>149</b>	482	66	302	131	343	277	311	267	45	105	425	135	156	152
5	<i>w tym w ramach bonu stażowego</i>	<b>36</b>	44	<b>-8</b>	0	35	0	0	0	0	0	0	0	0	0	0	0	1
6	rozpoczęcia przygotowania zaw. dorosłych	<b>0</b>	0	<b>0</b>	0	0	0	0	0	0	0	0	0	0	0	0	0	0
7	rozpoczęcia pracy społecznie użytecznej	<b>226</b>	257	<b>-31</b>	50	8	0	0	63	0	0	21	0	0	18	24	4	38
8	<i>w tym w ramach PAI</i>	<b>0</b>	0	<b>0</b>	0	0	0	0	0	0	0	0	0	0	0	0	0	0
9	skierowania do agencji zatrudnienia w ramach zlecania działań aktywizacyjnych	<b>0</b>	0	<b>0</b>	0	0	0	0	0	0	0	0	0	0	0	0	0	0
10	odmowy bez uzasadnionej przyczyny przyjęcia propozycji odpowiedniej pracy lub innej formy pomocy, w tm PAI	<b>1 062</b>	509	<b>553</b>	356	73	112	14	146	25	29	42	3	119	6	29	69	39
11	niepotwierdzenia gotowości do pracy	<b>2 774</b>	1 359	<b>1 415</b>	153	172	55	51	813	277	214	422	46	199	117	20	170	65
12	dobrowolnej rezygnacji ze statusu bezrobotnego	<b>1 789</b>	1 231	<b>558</b>	220	106	51	14	505	239	65	227	19	62	49	95	93	44
13	podjęcia nauki	<b>26</b>	25	<b>1</b>	1	3	1	2	5	0	7	1	0	2	1	2	0	1
14	osiągnięcia wieku emerytalnego	<b>454</b>	464	<b>-10</b>	75	15	28	10	69	41	28	49	7	26	39	29	22	16
15	nabycia praw emerytalnych lub rentowych	<b>102</b>	91	<b>11</b>	10	2	11	2	24	7	2	7	3	4	15	10	3	2
16	nabycia praw do świadczenia przedemerytalnego	<b>127</b>	159	<b>-32</b>	18	1	7	2	27	9	2	17	2	7	15	13	1	6
17	inne	<b>1 810</b>	1 601	<b>209</b>	230	53	76	50	282	114	109	255	116	73	213	138	61	40
<b>ROTACJA (odpływ / napływ)</b>		<b>1,11</b>	<b>1,09</b>	<b>X</b>	<b>1,07</b>	<b>1,27</b>	<b>1,15</b>	<b>1,04</b>	<b>1,19</b>	<b>1,05</b>	<b>1,23</b>	<b>1,05</b>	<b>1,12</b>	<b>1,09</b>	<b>1,04</b>	<b>0,98</b>	<b>1,22</b>	<b>1,25</b>

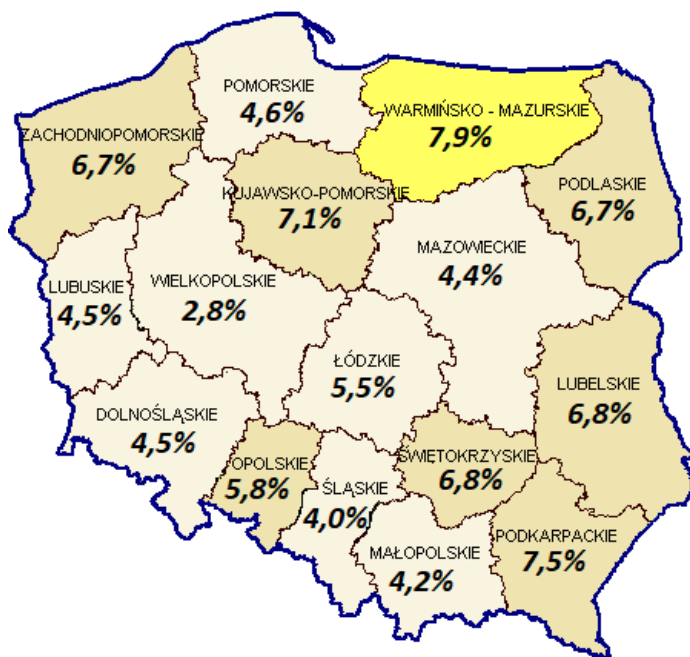
L.p.	WYSZCZEGÓLNIENIE	WOJEWÓDZTWO RAZEM			MIEJSKI URZĄD PRACY W KIELCACH	POWIATOWE URZĘDY PRACY												
		I-V 2022	I-V 2021	Wzrost/spadek		BUSKO - ZDRÓJ	JĘDRZEJÓW	KAZIMIERZA WIELKA	KIELCE	KOŃSKIE	OPATÓW	OSTROWIEC ŚW.	PIŃCZÓW	SANDOMIERZ	SKARŻYSKO KAM.	STARACHOWICE	STASZÓW	WŁOSZCZOWA
<b>III. Struktura bezrobotnych wyrejestrowanych do pracy w okresie sprawozdawczym</b>																		
1	Ogółem wyrejestrowani do pracy	12 231	12 753	-522	1 577	526	654	265	1 988	1 101	726	1 456	194	623	1 192	929	673	327
z tego osoby	poprzednio pracujące	10 959	11 410	-451	1 453	434	598	201	1 786	1 012	600	1 343	152	529	1 070	858	617	306
	w tym zwolnione z przyczyn dotyczących zakładu pracy	543	577	-34	76	36	5	15	160	22	4	26	15	38	65	30	32	19
	dotychczas nie pracujące	1 272	1 343	-71	124	92	56	64	202	89	126	113	42	94	122	71	56	21
	zamieszkali na wsi	6 586	6 837	-251	0	378	430	203	1 813	754	617	473	137	352	365	403	425	236
	osoby w okresie do 12 m-cy od dnia ukończenia nauki	906	964	-58	71	60	74	38	156	75	62	71	26	59	74	54	61	25
	cudzoziemcy	117	20	97	32	2	4	1	10	16	6	8	2	8	22	3	1	2
	bez kwalifikacji zawodowych	2 644	2 691	-47	318	70	170	85	260	288	242	336	38	170	331	184	61	91
	bez doświadczenia zawodowego	2 183	2 327	-144	197	128	110	99	357	165	202	208	65	157	221	124	105	45
	kobiety	5 932	6 028	-96	742	224	386	117	971	568	330	642	99	300	618	428	345	162
	w tym kobiety, które nie podjęły zatrudnienia po urodzeniu dziecka	667	630	37	98	33	58	11	108	54	27	82	7	40	61	40	31	17
2	Osoby będące w szczególnej sytuacji na rynku pracy	9 173	9 532	-359	1 124	418	497	201	1 517	840	526	1 070	150	474	871	695	529	261
z wiersza 2	do 30 roku życia	4 471	5 138	-667	418	260	275	153	822	375	309	392	106	277	370	310	274	130
	w tym do 25 roku życia	2 373	2 692	-319	163	154	143	99	446	221	173	192	68	143	198	150	149	74
	długotrwale bezrobotni	3 387	3 404	-17	433	85	172	70	528	315	238	377	54	191	394	273	170	87
	powyżej 50 roku życia	2 010	1 820	190	293	65	88	15	294	204	93	318	18	69	212	169	124	48
	korzystające ze świadczeń z pomocy społecznej	32	17	15	1	0	15	0	0	1	0	9	0	0	2	1	0	3
	posiadające co najmniej jedno dziecko do 6 roku życia	1 427	1 470	-43	225	89	85	14	221	148	40	136	17	51	116	124	98	63
	posiadające co najmniej jedno dziecko niepełnosprawne do 18 roku życia	13	15	-2	0	2	0	0	4	1	0	3	1	1	1	0	0	0
niepełnosprawni	870	703	167	125	12	36	2	100	83	15	269	11	33	50	71	49	14	
<b>IV. Wolne miejsca pracy i miejsca aktywizacji zawodowej w okresie sprawozdawczym</b>																		
1	Ogółem wolne miejsca pracy i miejsca aktywizacji zawodowej	13 700	11 693	2 007	2 844	483	1 264	291	1 749	1 182	636	1 223	293	463	881	1 299	600	492
z ogółem	zatrudnienie lub inna praca zarobkowa	9 638	7 860	1 778	2 288	370	886	104	1 149	845	283	903	217	306	441	1 122	429	295
	miejsca aktywizacji zawodowej	4 062	3 833	229	556	113	378	187	600	337	353	320	76	157	440	177	171	197
	staże	3 815	3 546	269	506	107	378	187	526	337	353	297	72	157	418	153	167	157
	przygotowanie zawodowe dorosłych	0	0	0	0	0	0	0	0	0	0	0	0	0	0	0	0	0
	prace społecznie użyteczne	247	287	-40	50	6	0	0	74	0	0	23	4	0	22	24	4	40
	dla niepełnosprawnych	402	346	56	103	12	73	3	39	2	2	52	13	17	18	32	32	4
	dla osób w okresie do 12 miesięcy od dnia ukończenia nauki	6	12	-6	0	0	0	0	0	0	1	5	0	0	0	0	0	0
	w ramach testu rynku pracy	1 981	2 494	-513	1 068	6	77	28	131	0	5	76	39	12	28	270	45	196

## Zmiany w poziomie bezrobocia w województwie według powiatów

Lp.	Powiat	Liczba zarejestrowanych bezrobotnych		Spadek / wzrost bezrobocia w stosunku do kwietnia	
		Kwiecień 2022 r.	Maj 2022 r.	osoby	%
0		1	2	3	4
1.	Buski	1 081	1 008	-73	-6,8
2.	Jędrzejowski	1 876	1 846	-30	-1,6
3.	Kazimierski	1 201	1 196	-5	-0,4
4.	m. Kielce	5 567	5 270	-297	-5,3
5.	Kielecki	5 108	4 793	-315	-6,2
6.	Konecki	2 713	2 664	-49	-1,8
7.	Opatowski	2 733	2 735	2	0,1
8.	Ostrowiecki	3 063	3 060	-3	-0,1
9.	Pińczowski	1 026	1 017	-9	-0,9
10.	Sandomierski	2 318	2 247	-71	-3,1
11.	Skarżyski	3 826	3 786	-40	-1,0
12.	Starachowicki	3 373	3 364	-9	-0,3
13.	Staszowski	1 592	1 503	-89	-5,6
14.	Włoszczowski	1 152	1 107	-45	-3,9
<b>Razem:</b>		<b>36 629</b>	<b>35 596</b>	<b>-1 033</b>	<b>-2,8</b>

## STOPA BEZROBOCIA W POLSCE WEDŁUG WOJEWÓDZTW

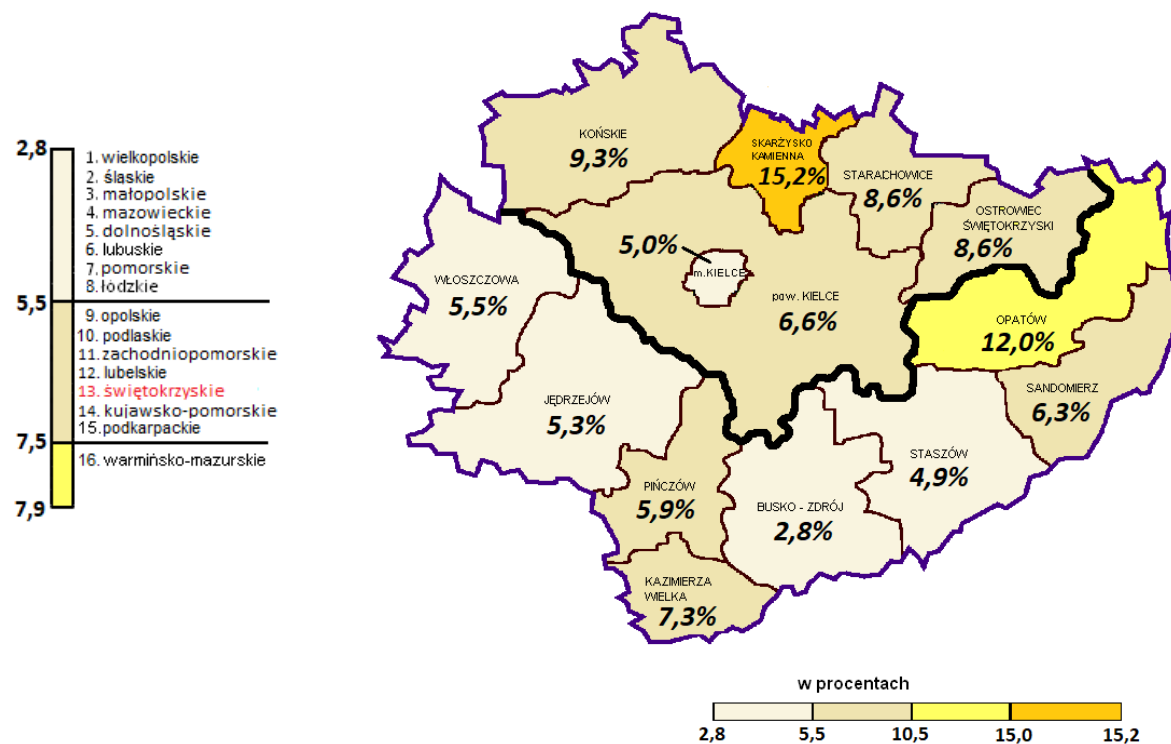
Stan w dniu 31 maja 2022 r.



**POLSKA - 5,1%**

## STOPA BEZROBOCIA W WOJEWÓDZTWIE ŚWIĘTOKRZYSKIM WEDŁUG POWIATÓW

Stan w dniu 31 maja 2022 r.



**WOJEWÓDZTWO - 6,8%**

**podregion kielecki - 7,5%** (powiaty: kielecki, konecki, ostrowiecki, skarżyski, starachowicki oraz m. Kielce),

**podregion sandomiersko - jędrzejowski - 5,9%**

(powiaty: buski, jędrzejowski, kazimierski, opatowski, pińczowski, sandomierski, staszowski oraz włoszczowski).