



MŁODZIEŻ NA RYNKU PRACY WCZORAJ I DZIŚ

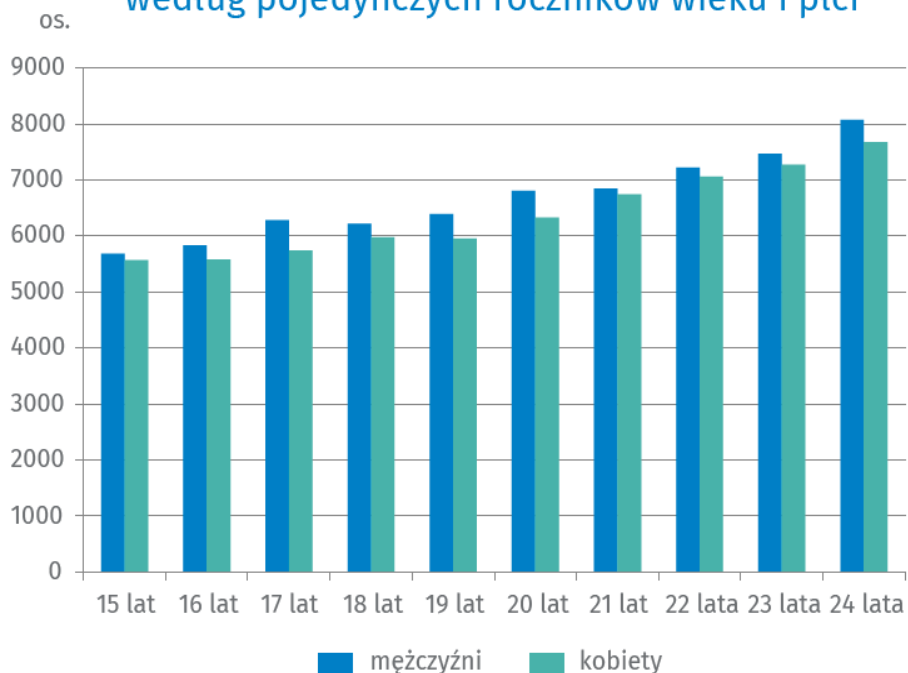
REZULTATY WDRAŻANIA POWER W ZAKRESIE DZIAŁAŃ WOJEWÓDZKIEGO URZĘDU PRACY



Osoby młode^a w województwie świętokrzyskim

stan w dniu 31 grudnia 2018 r.

według pojedynczych roczników wieku i płci



10,5% w ogólnej liczbie
ludności województwa

mieszkające w miastach **50 606**

80 136 mieszkające na wsi

Źródło: Urząd Statystyczny w Kielcach



Udział osób młodych^a w ogólnej liczbie ludności w wybranych krajach Unii Europejskiej

1 stycznia 2007 r. 1 stycznia 2018 r.



15,9% 10,7%



11,7% 10,5%



13,1% 11,9%



15,1% 12,4%



12,5% 12,5%



12,9% 11,7%



11,5% 9,7%



12,7% 12,3%



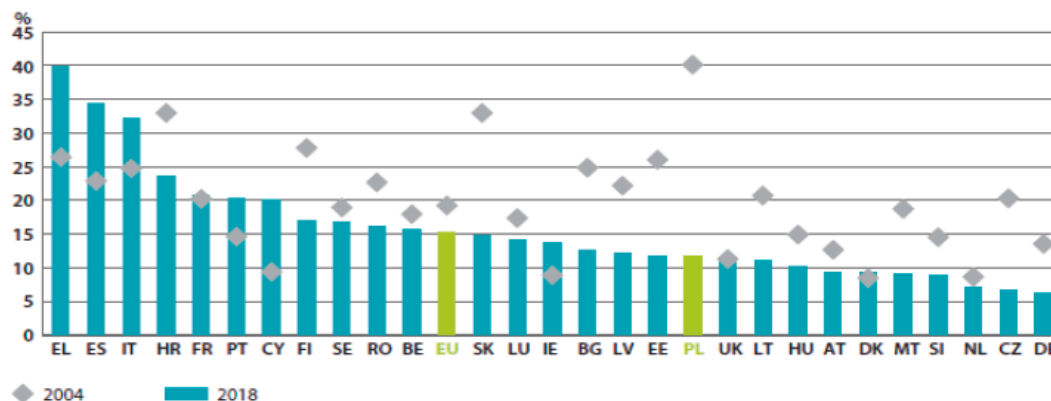
11,4% 12,8%



11,9% 10,8%



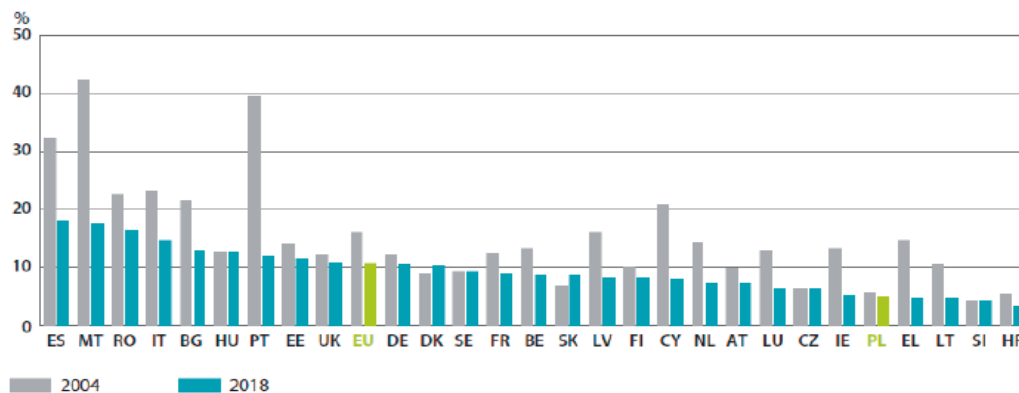
Stopa bezrobocia wśród osób młodych^a w krajach UE



Kod	Kraj
AT	Austria
BE	Belgia
BG	Bułgaria
HR	Chorwacja
CY	Cypr
CZ	Czechy
DK	Dania
EE	Estonia
FI	Finlandia
FR	Francja
EL	Grecja
ES	Hiszpania
NL	Holandia
IE	Irlandia
LT	Litwa
LU	Luksemburg
LV	Łotwa
MT	Malta
DE	Niemcy
PL	Polska
PT	Portugalia
RO	Rumunia
SK	Słowacja
SI	Słowenia
SE	Szwecja
UK	W. Brytania
HU	Węgry
IT	Włochy

^a dotyczy ludności w wieku 15-24 lat

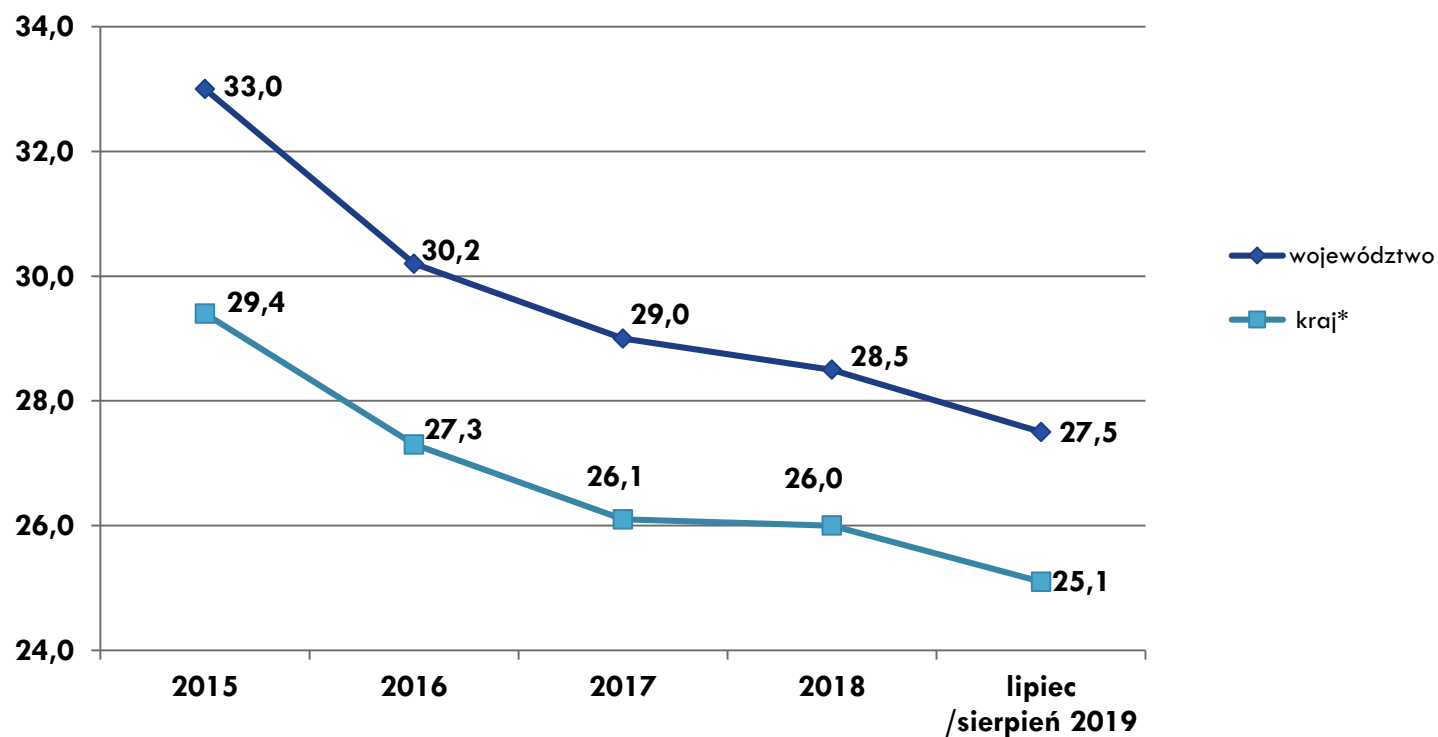
Młodzież w wieku 18-24 lata^b niekontynuująca nauki w krajach UE



^b w ogólnej liczbie ludności w danej grupie wieku

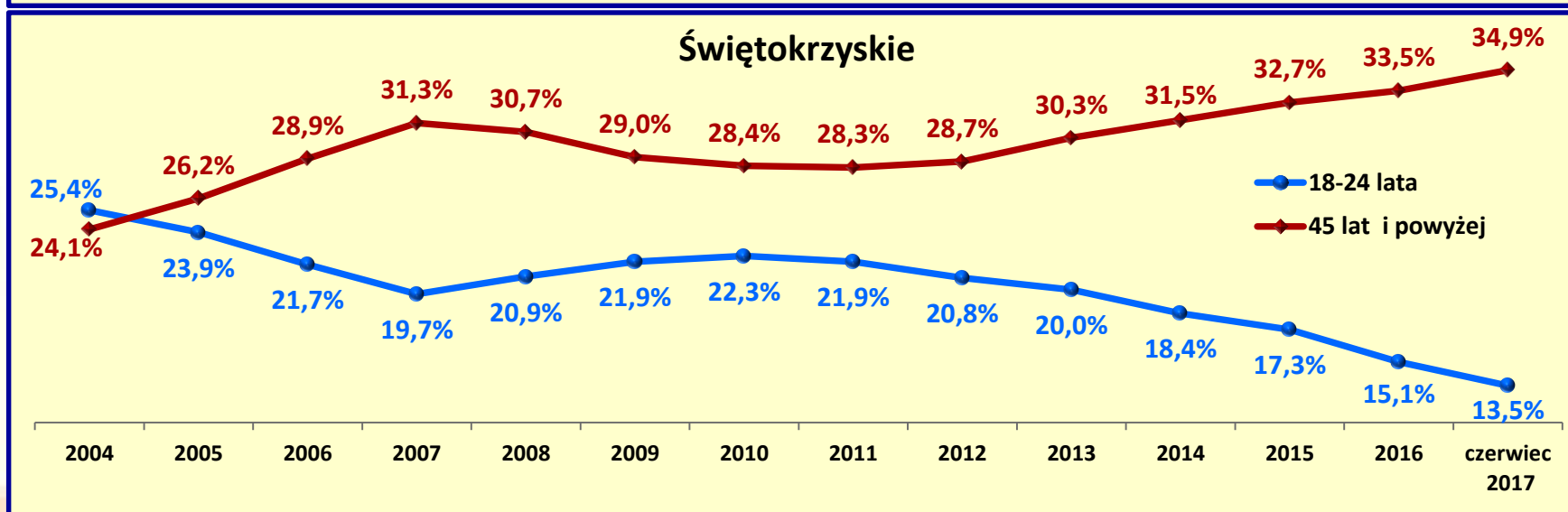
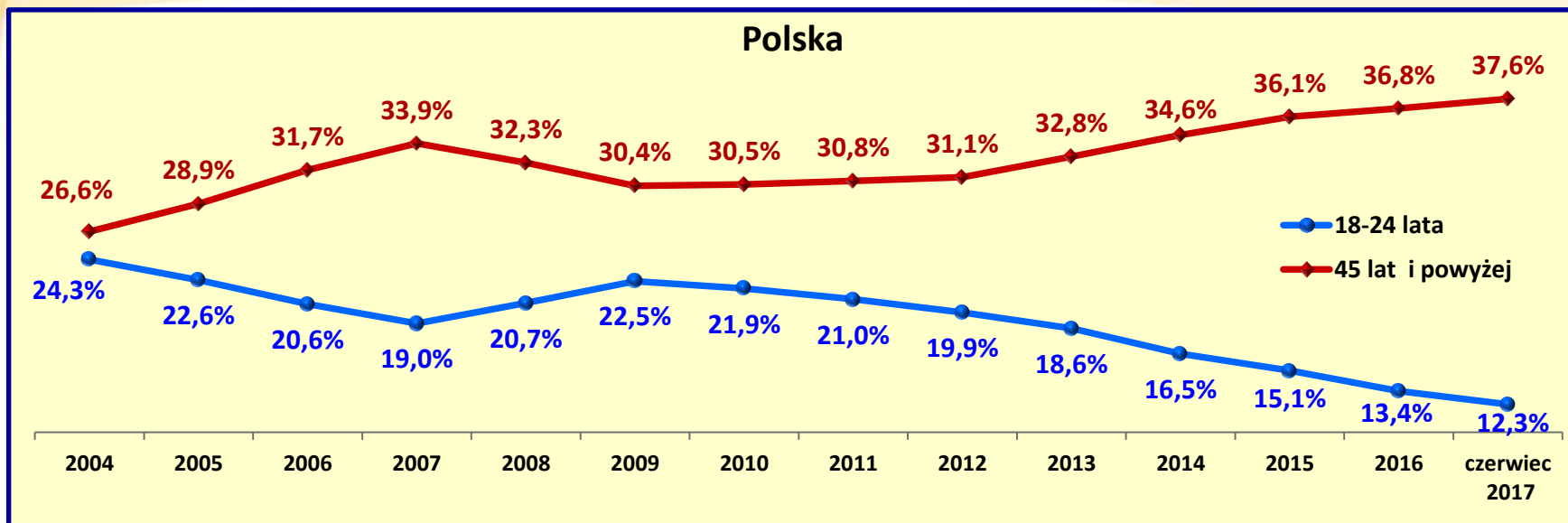


Udział procentowy bezrobotnych do 30 roku życia w ogólnej liczbie bezrobotnych w województwie i kraju w latach 2015 - 2019



*ostatnie dane dla kraju za lipiec 2019 r.

Udział wybranych grup wiekowych w ogólnej liczbie bezrobotnych



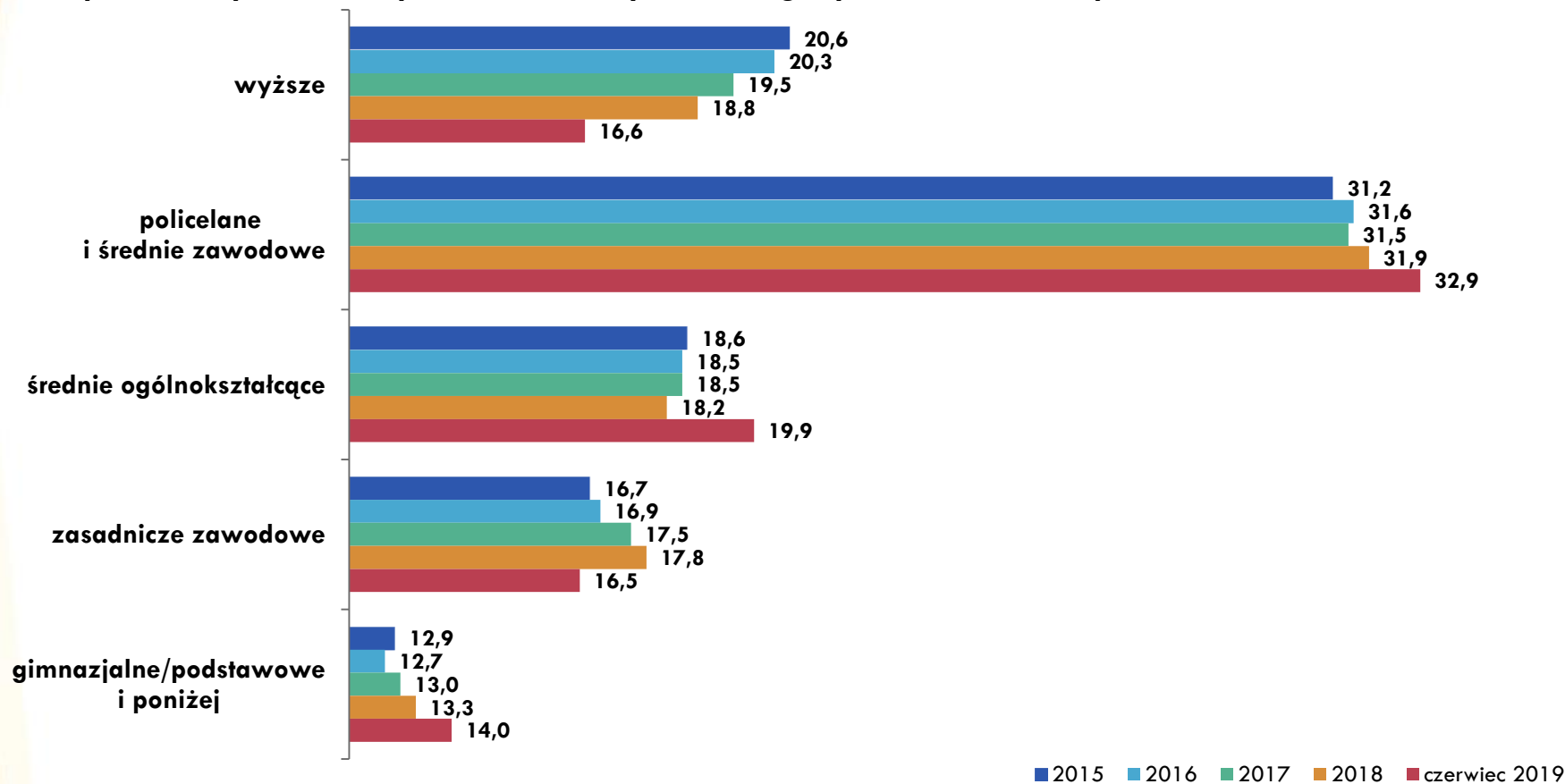
WYŻSZE WYKSZTAŁCENIE – RECEPTĄ NA ZATRUDNIENIE?

Polska – przykładem dynamicznego rozwoju szkolnictwa wyższego. Współczynnik skolaryzacji brutto wzrósł na przestrzeni lat 1990 – 2018 z 12,9% do 46,9%.

W roku akademickim 2017/2018 w 397 szkołach wyższych kształciło się 1.291.900 studentów. W roku akademickim 1990/1991 było to zaledwie ok. 400 tys.

Przełomowy okazał się rok 2005/2006 – wówczas liczba studentów osiągnęła apogeum – 1.953.800 osób.

Udział procentowy bezrobotnych do 30 roku życia według wykształcenia w województwie w latach 2015 - 2019



PROGRAM OPERACYJNY WIEDZA EDUKACJA ROZWÓJ W ZAKRESIE REALIZOWANYM PRZEZ WUP:

270.720.288,28 zł

to wartość umów zrealizowanych przez
Beneficjentów na przestrzeni lat
2018 - 2019

PROGRAM OPERACYJNY WIEDZA EDUKACJA ROZWÓJ – PRZEŁOMOWE NARZĘDZIE DOTARCIA DO MŁODZIEŻY DEFAWORYZOWANEJ

28.602 zaktywizowanych w Programie

25.470 bezrobotnych, w tym:

10.560 długotrwale bezrobotnych;

1.050 niepełnosprawnych;

3.130 biernych zawodowo;

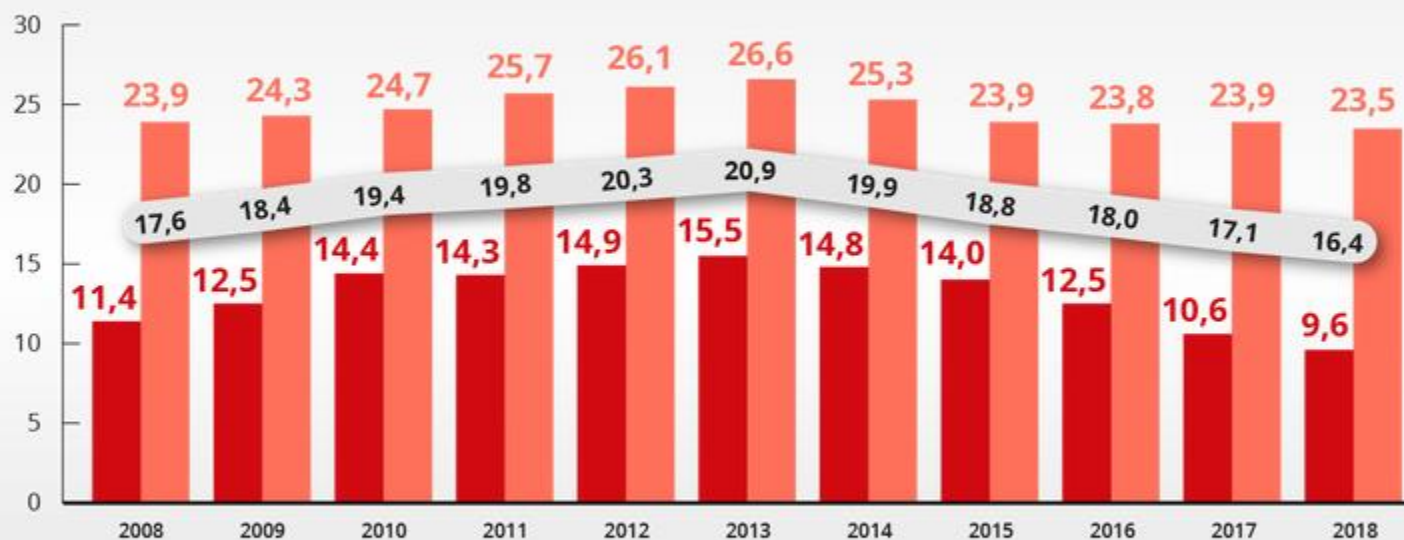
16.670 osób z obszarów wiejskich;

17.340 pracujących i prowadzących działalność
gospodarczą po opuszczeniu programu.



NEET: LICZEBNOŚĆ I UDZIAŁ

NEET w Polsce (ang. not in employment, education or training) w proc.
Odsetek mieszkańców Polski w wieku od 20 do 34 lat, którzy ani się nie uczą ani nie podjęli pracy



Legend: mieszkańcy Polski mężczyźni kobiety Źródło: Eurostat



NEET: CZYNNIKI RYZYKA:



Opracowanie Sedlak & Sedlak na podstawie danych Eurofound



W CENTRUM ZAJNTERESOWANIA – MŁODZIEŻ NEET. OBRAZ NEET W ŚWIĘTOKRZYSKIM:

- Ponad połowa (52%) mieszka na terenach wiejskich,
- ponad połowa (51%) legitymuje się wykształceniem średnim,
- ponad połowa (57%) nie posiada żadnego doświadczenia zawodowego,
- odznaczają się mobilnością zawodową -89% jest gotowych do wykonywania innego niż wyuczony zawód w odpowiedzi na potrzeby rynku pracy,
- charakteryzują się mobilnością przestrzenną -75% jest gotowych do zmiany miejsca zamieszkania w celu podjęcia zatrudnienia, ponad połowa (55%) jest gotowych do wyjazdu za granicę w celu podjęcia zatrudnienia,
- odznaczają się wysoką gotowością do zdobycia kompetencji niezbędnych do wykonywania nowego zawodu w celu podjęcia zatrudnienia (90%),
- zamierzają zdobyć kompetencje niezbędne do samozatrudnienia (67%),



W CENTRUM ZAINTERESOWANIA – MŁODZIEŻ NEET

- ponad połowa (51%) wysoko i bardzo wysoko ocenia poziom swoich kwalifikacji niezbędnych do wykonywania zawodu,
- ponad połowa (54%) wysoko i bardzo wysoko ocenia poziom swoich umiejętności praktycznych niezbędnych do wykonywania zawodu,
- **68% zna na poziomie komunikatywnym język angielski,**
- **74% posiada prawo jazdy kategorii B,**
- 85% nie korzysta z oferty aktywizacyjnej instytucji rynku pracy,
- ponad połowa (53%) zamierza skorzystać z oferty aktywizacyjnej instytucji rynku pracy.



PRZYSZŁOŚĆ – CZY JEST SIĘ CZEGO OBAWIAĆ?

Wskaźniki obciążenia demograficznego w województwie świętokrzyskim

Wyszczególnienie	2011	2012	2013	2014	2015	2016	2017
Ludność w wieku nieprodukcyjnym na 100 osób w wieku produkcyjnym	58	58	59	60	61	62	64
<i>miasta</i>	55	56	58	60	62	65	67
<i>wieś</i>	60	60	60	60	60	60	61
Ludność w wieku poprodukcyjnym na 100 osób w wieku przedprodukcyjnym	104	109	115	120	125	130	134
<i>miasta</i>	121	128	135	143	151	157	163
<i>wieś</i>	93	97	100	104	107	111	115
Ludność w wieku poprodukcyjnym na 100 osób w wieku produkcyjnym	29	30	32	33	34	35	37
<i>miasta</i>	30	32	34	36	37	40	42
<i>wieś</i>	29	29	30	30	31	32	33

PRZYSZŁOŚĆ – CZY JEST SIĘ CZEGO OBAWIAĆ?

Prognoza GUS - liczba urodzeń będzie systematycznie się zmniejszać osiągając w 2050 r. wielkość o prawie 30% niższą niż w wyjściowym roku prognozy.

Coraz bardziej widoczny będzie proces starzenia się. Zmiany w liczbie ludności przełożą się na wysoki **wzrost współczynnika obciążenia demograficznego**, który wzrośnie z 59 osób w 2013 r. do 105 osób w 2050 r. Współczynnik potencjalnej opieki nad rodzicami zwiększy się z 8 osób do 38 osób
(liczba osób w wieku pow. 85 lat przypadająca na 100 osób w wieku 50 – 64 lata).



UMIEJĘTNOŚCI (NIE ZAWODY) PRZYSZŁOŚCI?

UMIEJĘTNOŚCI PRZEKROJOWE

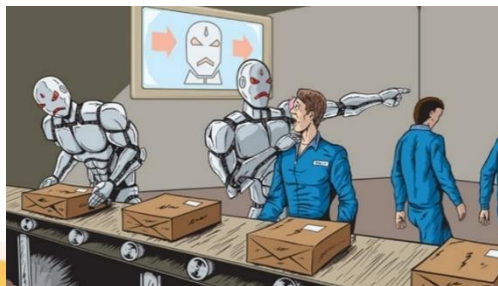


Cechy stanowisk pracy sprzyjające zastępowaniu pracowników maszynami:

- powtarzalność procesów
- zalgorytmizowany sposób postępowania
- obecność wzorca
- potencjalna wysoka urazowość
- możliwość samoobsługi

Cechy stanowisk pracy utrudniające zastępowanie ludzi maszynami:

- wykorzystywanie zmysłów
- odwoływanie się do emocji, wartości i nieoczywistych nawiązań
- kreatywność i inicjatywa
- prototypizacja





DZIĘKUJĘ ZA UWAGĘ

